

Löner för tjänstemän inom privat sektor 2008

Salaries of non-manual workers in the private sector 2008

I korta drag

Korrigerad 2012-08-31

2008 års uppgifter avseende månadslöner per utbildningsinriktning i Tabell 7 är reviderade på grund av ett bearbetningsfel i 2008 års version av utbildningsregistret.

Korrigerad 2011-06-27

2008 års uppgifter avseende Total månadslön, nominell löneutveckling samt reallöneutveckling i Tabell 10 för Totalt är reviderade på grund av ett bearbetningsfel.

Högst lön i kreditinstitut och försäkringsbolag,
lägst lön i utbildningsverksamhet

Mellan 2007 och 2008 ökade den genomsnittliga totala månadslönen för tjänstemän i privat sektor med 4,8 procent till 32 600 kronor. För kvinnor var ökningen 5,2 procent, och för män 4,9 procent.

I dessa löneökningstal ingår, förutom faktiska löneökningar, även strukturella effekter till följd av populationsförändringar och urvalsrotation, se även avsnittet "Bra att veta". I 2008 års undersökning har näringsgren klassificerats enligt Standard för svensk näringsgrensindelning 2007 (SNI 2007). Tidigare har SNI 2002 använts. Övergången till SNI 2007 stör jämförelser med tidigare års statistikuppgifter, dels p.g.a. en förändrad struktur i urvalet, dels p.g.a. att redovisningsgrupperingen efter näringsgren förändrats.

Den genomsnittliga totala månadslönen var högst inom kreditinstitut och försäkringsbolag och lägst bland företag i utbildningsverksamhet.

Kvinnornas genomsnittliga totala månadslön var 28 200 kronor och männens 36 100 kronor. Kvinnors genomsnittslön motsvarar 78 procent av mäns lön, vilket innebär att relationen mellan kvinnors och mäns löner, i stort sett, är oförändrad sedan föregående år. En stor del av löneskillnaden mellan könen förklaras av att kvinnor och män i hög utsträckning har olika yrken.

Medlingsinstitutet

National Mediation Office

Christina Eurén
tfn 08-545 292 40/45
christina.euren@mi.se



Statistiska centralbyrån
Statistics Sweden

Andreas Blomquist
tfn 019-17 65 09
andreas.blomquist@scb.se
Johan Lindberg
tfn 019-17 60 64
johan.lindberg@scb.se

Statistiken har producerats av SCB på uppdrag av Medlingsinstitutet, som ansvarar för officiell statistik inom området.

ISSN 0082-0237 Serie AM – Arbetsmarknad. Utkom den 26 maj 2009.
URN:NBN:SE:SCB-2008-AM62SM0901_pdf
Tidigare publicering: Se avsnittet Fakta om statistiken.
Utgivare av Statistiska meddelanden är Mats Wadman, SCB.

Innehåll

Statistiken med kommentarer	3
Faktaruta	3
Ålders- och könsfördelning	4
Löneutveckling 1999–2008	4
Reallöneutveckling 1976–2008 för heltidsanställda industritjänstemän	4
Lönespridning	5
Tabeller	7
Teckenförklaring	7
1. Genomsnittlig total månadslön i kronor efter region och kön	7
2. Genomsnittlig total månadslön och lönespridning i kronor efter yrkesgrupp (SSYK) och kön	8
3. Genomsnittlig månadslön i kronor efter yrkesgrupp (SSYK) och kön	14
4. Genomsnittlig månadslön i kronor efter yrkesgrupp (SSYK), ålder och kön	20
5. Genomsnittlig månadslön i kronor efter yrkesgrupp (SSYK), region och kön	31
6. Antal anställda efter månadslöneintervall (total månadslön) i kronor och kön	42
7. Genomsnittlig total månadslön och lönespridning i kronor efter utbildningsinriktning och kön	43
8. Genomsnittlig total månadslön och lönespridning i kronor efter utbildningsnivå och kön	44
9. Genomsnittlig månadslön i kronor efter näringsgren, anställningsform och kön	45
10. Genomsnittlig total månadslön, absoluta tal i kronor, löneutveckling och reallöneutveckling i procent för heltidsanställda i gruv- och tillverkningsindustrin (SNI C+D) 1947-2008 efter kön	64
Fakta om statistiken	65
Detta omfattar statistiken	65
Definitioner och förklaringar	66
Så görs statistiken	67
Statistikens tillförlitlighet	68
Osäkerhetskällor	68
Bra att veta	70
Annan statistik	71
In English	72
Summary	72
List of tables	72
List of terms	72

Statistiken med kommentarer

Faktaruta

Heltidslöner

De löneuppgifter som ligger till grund för denna publikation bygger på insamlade data om såväl deltidslöner som heltidslöner. Deltidslönerna har räknats om till motsvarande heltidslöner.

Lönebegrepp

Tid- och prestationslön avser överenskommen fast lön, fasta tillägg, ackordskompensation och rörlig lön. I rörlig lön ingår prestations- och ackordslön, provision, tantiem o.d.

Lön för arbetad tid avser *Tid- och prestationslön* samt OB-/skifttillägg och tillägg för risk, smuts, värme o.d.

Totallön avser *Lön för arbetad tid* samt förmåner, jour- och beredskapsersättning, väntetids- och restidsersättning utanför ordinarie arbetstid.

Övertidsersättning ingår inte. Antals- och löneuppgifterna är avrundade.

Observera att lön och inkomst

är två skilda begrepp

Inkomsten påverkas bland annat av arbetstidens längd och inkluderar även andra inkomstslag än lön. Det innebär att två personer med samma timlön kan ha olika inkomster, beroende på sysselsättningsgrad, eventuell frånvaro eller övertid samt övriga inkomstslag.

I detta Statistiska meddelande redovisas månadslöner. Inkomststatistik redovisas bl.a. i Inkomst och förmögenhetsregistret (IoF) och Hushållens ekonomi (HEK).

Lön

- Är ersättning för utfört arbete under en given **tidsenhet**, till exempel månad eller timme
- Redovisas huvudsakligen som månadslön – deltidslöner omräknas till **heltidslöner**

Användningsområde

Begreppet lön är lämpligt att använda vid t.ex. analys av jämfällighet på arbetsmarknaden och jämförelser mellan näringsgrenar, yrkes-, ålders- och utbildningsgrupper

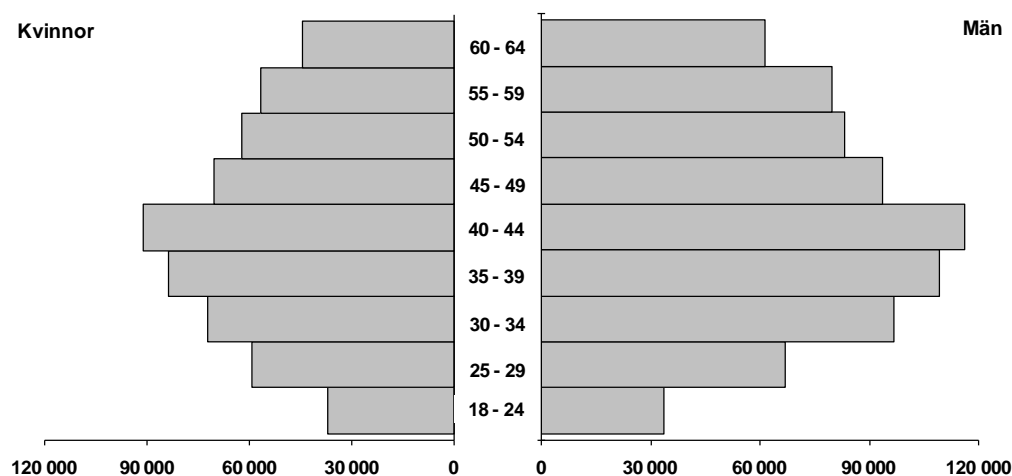
Inkomst

- Kan, förutom lön, inkludera kapitalinkomst, transfereringar med mera, erhållna under en given **tidsperiod**, vanligtvis ett år
- Redovisas i form av **årsinkomster**
- Påverkas till exempel av hel-/deltidsarbete, övertid och frånvaro

Begreppet inkomst kan användas för att t.ex. analysera fördelningsfrågor och budgeteffekter

Ålders- och könsfördelning

Nedanstående diagram visar antalet tjänstemän inom privat sektor uppdelat på kön och åldersgrupper. Kvinnorna utgör knappt 44 procent av de anställda. Endast i åldersgruppen 18–24 år är kvinnorna fler än männen.



Löneutveckling 1999–2008

I början av perioden motsvarade kvinnors genomsnittliga månadslön 76 procent av mäns lön, för att i slutet av perioden öka till 78 procent. Om hänsyn tas till olika strukturella skillnader mellan könen genom s.k. standardvägning kan en stor del av löneskillnaderna förklaras. Standardvägda uppgifter, senast för år 2007, redovisas i *Lönestrukturstatistik, hela ekonomin* på SCB:s webbplats, www.scb.se. År 2007 motsvarade kvinnors genomsnittliga timlön efter standardvägning 90 procent av mäns lön.

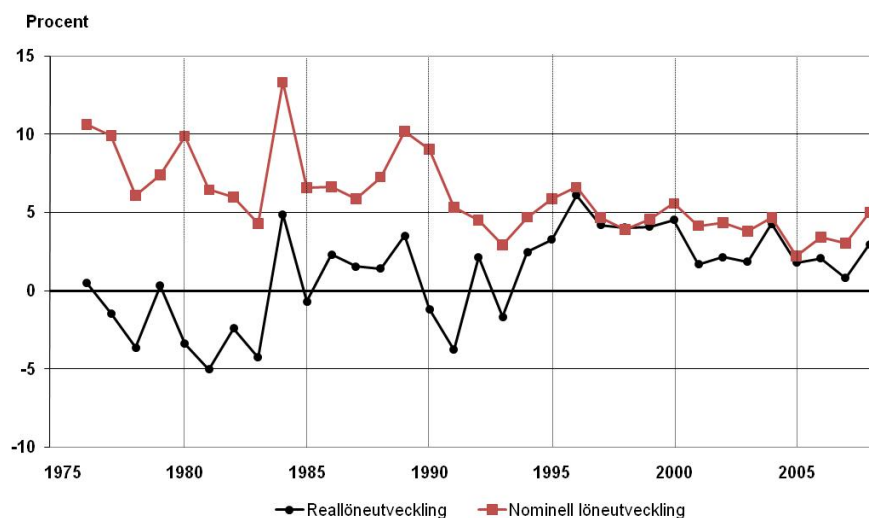
Genomsnittlig månadslön (totallön) och procentuell förändring sedan föregående år

År	Kvinnor		Män		Totalt	
	Lön	%	Lön	%	Lön	%
1999	19500	5,3	25800	4,8	23100	4,7
2000	20500	5,1	27100	5,0	24200	4,8
2001	21600	5,4	28400	4,8	25500	5,4
2002	22400	3,7	29300	3,2	26300	3,1
2003	23200	3,6	30100	2,7	27100	3,0
2004	24200	4,3	31500	4,7	28300	4,4
2005	25000	3,3	32300	2,5	29100	2,8
2006	25800	3,2	33100	2,5	29900	2,7
2007	26800	3,8	34400	4,0	31100	4,0
2008	28200	5,2	36100	4,9	32600	4,8

Reallöneutveckling 1976–2008 för heltidsanställda industritjänstemän

Med reallön menas löns köpkraft efter det att prisförändringar räknats bort. Efter en period med negativ reallöneutveckling under andra halvan av 70-talet och början av 80-talet var reallöneutvecklingen positiv fram till 90-talets inledning, då reallönerna minskade. De senaste 10 åren har reallöneökningen varierat mellan 0,8 och 4,5 procent. Mellan 2007 och 2008 ökade reallönerna för heltidsanställda industritjänstemän med 3,0 procent. För att beräkna inflationen och reallöneutvecklingen respektive år har årsgenomsnittet för konsumentprisindex

(KPI) använts. Diagrammet nedan visar nominell löneutveckling och reallöneutveckling mellan 1976 och 2008. Ytterligare uppgifter om löneutvecklingen inom industrin redovisas i tabell 10.



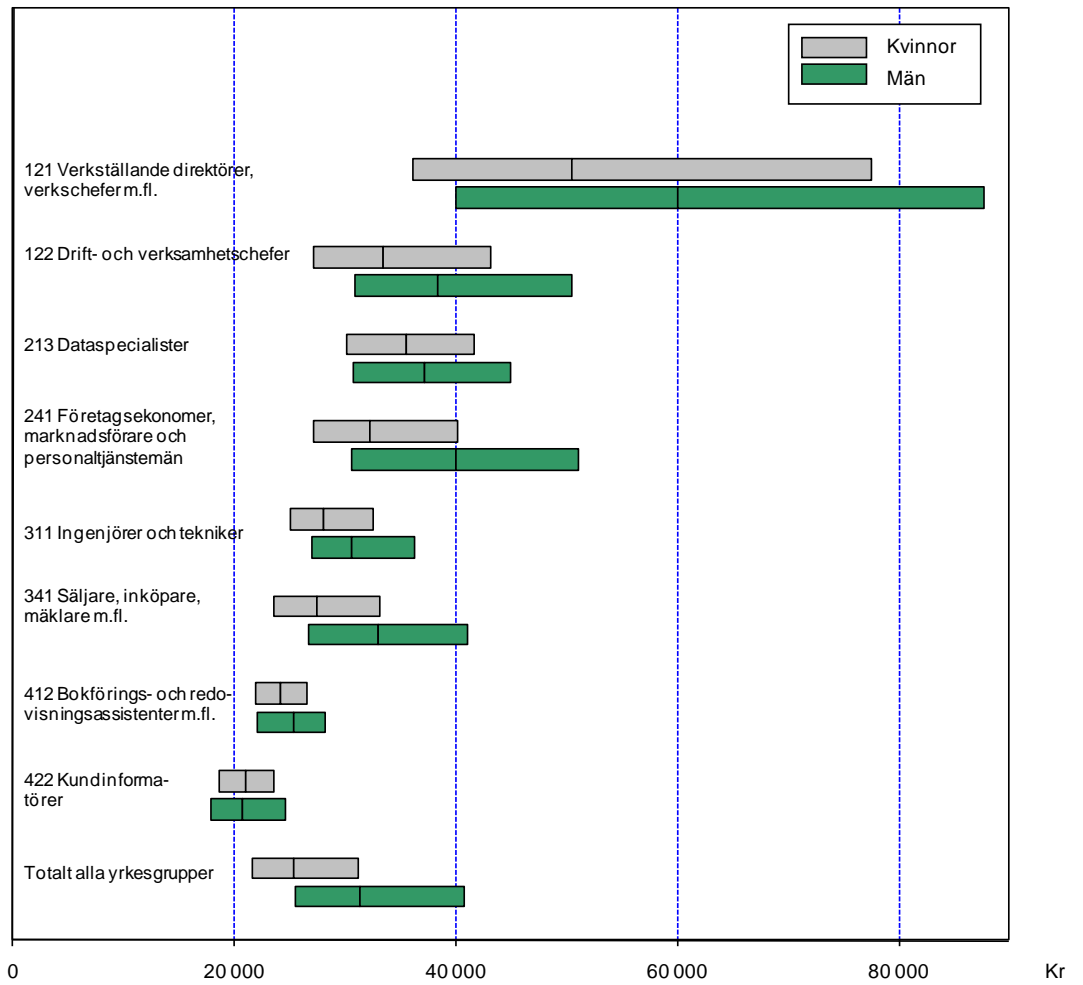
Lönespridning

Diagrammet nedan visar lönespridningen för kvinnor och män i några yrkesgrupper. Boxarna i diagrammet anger undre kvartilen (vänstra kanten av boxen), medianen (linjen i boxen) samt övre kvartilen (högra kanten av boxen). Med undre kvartil, median och övre kvartil menas att 25, 50 respektive 75 procent av individerna har en lägre lön än värdet.

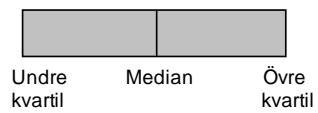
Lönespridningen är betydligt större bland tjänstemän än bland arbetare. Kvoten mellan den övre och den undre kvartilen är för tjänstemän 1,58 mot 1,28 för arbetare i privat sektor.

Lönebegreppet i diagrammet är *Totallön*. Diagrammet ger en fingervisning om hur lönespridningen ser ut, men utan vetskap om den bakomliggande strukturen i respektive yrkesgrupp är det vanskligt att dra några slutsatser om orsakerna. Skillnader i lön mellan kvinnor och män inom en yrkesgrupp kan till exempel bero på att kvinnor och män återfinns i *olika yrken inom yrkesgruppen* och att dessa yrken har olika lönenivåer. Skillnader i ålderssammansättning eller utbildning är andra exempel på faktorer som kan bidra till att förklara löneskillnader mellan olika grupper.

Uppgifterna i tabellerna i denna publikation indelas enligt Standard för svensk yrkesklassificering (SSYK) på tresiffrig nivå (yrkesgrupper). Uppgifter fördelade på SSYK fyrsiffrig nivå (yrke) avseende 2008 publiceras i statistikdatabasen på www.scb.se i samband med publiceringen av detta Statistiska meddelande, samt tillsammans med statistiken för offentlig sektor i *Lönestrukturstatistik, hela ekonomin* i september 2009.



Tolka diagrammet så här:



Undre kvartil - 25 procent av individerna har lägre lön
 Median - 50 procent av individerna har lägre lön
 Övre kvartil - 75 procent av individerna har lägre lön

Tabeller

Teckenförklaring

Explanation of symbols

..	Uppgift inte tillgänglig, för osäkerheter för att anges eller borttagen av sekretesskäl	Data not available, too uncertain or not published for reasons of confidentiality
----	---	---

1. Privat sektor, tjänstemän 2008. **Genomsnittlig total månadslön i kronor efter region¹ och kön**

1. Private sector, non-manual workers 2008. Average total monthly salary in SEK by region and sex

Region	Antal			Månadslön		
	Kvinnor	Män	Totalt	Kvinnor	Män	Totalt
Samtliga	577 500	740 400	1 317 900	28 200	36 100	32 600
1 Stockholm	227 500	249 300	476 800	30 900	41 100	36 200
2 Östra Mellansverige	69 200	99 500	168 800	26 000	33 600	30 500
3 Småland med öarna	36 200	54 700	90 900	25 100	32 500	29 500
4 Sydsverige	73 500	101 400	174 900	27 300	34 900	31 700
5 Västsverige	105 200	138 800	244 000	27 400	34 600	31 500
6 Norra Mellansverige	32 000	46 100	78 000	25 400	31 400	28 900
7 Mellersta Norrland	16 000	22 600	38 600	24 600	30 700	28 200
8 Övre Norrland	17 900	27 900	45 800	25 200	30 900	28 600

1) Regionerna är indelade enligt följande: 1: Stockholms län, 2: Södermanlands, Uppsala, Västmanlands, Örebro och Östergötlands län, 3: Gotlands, Kalmar, Kronobergs och Jönköpings län, 4: Blekinge och Skåne län, 5: Västra Götalands och Hallands län, 6: Gävleborgs, Dalarnas och Värmlands län, 7: Jämtlands och Västernorrlands län, 8: Norrbottens och Västerbottens län. Kvaliteten på denna variabel kan vara bristfällig, dels p.g.a. att urvalet inte tar hänsyn till region, dels p.g.a. samredovisning, d.v.s. att all personal på företaget redovisas på en region.

2. Privat sektor, tjänstemän 2008¹. Genomsnittlig total månadslön och lönespridning i kronor efter yrkesgrupp (SSYK) och kön

2. Private sector, non-manual workers 2008. Average total monthly salary and salary dispersion in SEK by occupational group (SSYK) and sex

För förklaring av spridningsmått se Fakta om statistiken, avsnitt Detta omfattar statistiken – Statistiska mått.

SSYK	Yrkesgrupp	Kön	Antal	Total månadslön			
				Genomsnitt	Undre kvartil	Median	Övre kvartil
	Samtliga	Kvinnor	577 500	28 200	21 500	25 300	31 100
		Män	740 400	36 100	25 500	31 300	40 700
		Totalt	1 317 900	32 600	23 300	28 300	36 800
121	Verkställande direktörer, verkschefer m.fl.	Kvinnor	1 700	63 000	36 000	50 400	77 500
		Män	14 000	75 300	40 000	60 000	87 700
		Totalt	15 700	73 900	40 000	59 600	87 100
122	Drift- och verksamhetschefer	Kvinnor	9 300	37 600	27 000	33 300	43 000
		Män	30 800	44 100	30 800	38 300	50 400
		Totalt	40 000	42 600	30 000	37 100	48 800
123	Chefer för särskilda funktioner	Kvinnor	18 500	46 000	33 100	41 600	53 700
		Män	45 300	54 300	38 000	49 100	63 100
		Totalt	63 800	51 900	36 000	46 900	60 200
131	Chefer för mindre företag och enheter	Kvinnor	12 200	31 700	23 500	28 000	36 200
		Män	34 800	35 100	25 000	30 000	39 800
		Totalt	47 000	34 200	25 000	30 000	38 100
211	Fysiker, kemister m.fl.	Kvinnor	2 400	36 600	27 500	33 800	40 800
		Män	3 600	39 200	29 000	35 300	45 000
		Totalt	6 000	38 200	29 000	34 600	43 200
212	Matematiker och statistiker	Kvinnor	600	36 900	30 000	33 800	38 500
		Män	800	39 500	30 400	38 000	44 600
		Totalt	1 300	38 400	30 000	35 200	41 700
213	Dataspecialister	Kvinnor	16 300	36 700	30 000	35 400	41 500
		Män	63 800	39 100	30 700	37 100	45 000
		Totalt	80 100	38 600	30 500	36 900	44 100
214	Civilingenjörer, arkitekter m.fl.	Kvinnor	14 300	35 000	28 400	33 300	39 500
		Män	54 100	38 600	31 000	36 600	44 600
		Totalt	68 300	37 900	30 300	35 900	43 700
221	Specialister inom biologi, jord- och skogsbruk m.m.	Kvinnor	1 700	35 500	26 900	33 000	41 500
		Män	1 600	34 800	26 100	32 000	40 000
		Totalt	3 300	35 100	26 100	32 500	40 800

1) Vid jämförelser med tidigare år kan lönenivån för vissa grupper ha ändrats kraftigt p.g.a. strukturella förändringar och/eller rotation i urvalet.

2. forts

SSYK	Yrkesgrupp	Kön	Antal	Total månadslön			
				Genomsnitt	Undre kvartil	Median	Övre kvartil
222	Hälso- och sjukvårdsspecialister	Kvinnor
		Män
		Totalt
223	Barnmorskor; sjuksköterskor med särskild kompetens	Kvinnor	4 400	31 400	27 600	29 800	33 100
		Män	900	32 600	28 300	30 800	36 400
		Totalt	5 300	31 600	27 800	29 900	33 200
231	Universitets- och högskollärare	Kvinnor	700	30 300	24 000	28 000	34 100
		Män	1 700	36 700	26 400	33 200	42 700
		Totalt	2 400	34 800	25 800	31 500	40 300
232	Gymnasielärare m.fl.	Kvinnor	4 300	25 800	23 100	24 700	27 100
		Män	4 100	26 500	23 500	25 700	28 000
		Totalt	8 400	26 200	23 400	25 200	27 600
233	Grundskollärare	Kvinnor	6 200	24 400	21 800	24 100	26 500
		Män	2 000	24 900	22 100	24 300	27 200
		Totalt	8 200	24 500	22 000	24 100	26 600
234	Speciallärare m.fl.	Kvinnor	700	25 900	23 400	25 000	27 400
		Män
		Totalt	1 300	24 100	22 000	24 000	26 000
235	Andra pedagoger med teoretisk specialistkompetens	Kvinnor	2 100	28 300	23 500	26 300	30 900
		Män	2 500	29 800	22 400	26 600	31 700
		Totalt	4 600	29 100	22 800	26 500	31 200
241	Företagsekonomer, marknadsförare och personaltjänstemän	Kvinnor	40 300	35 300	27 000	32 100	40 000
		Män	37 100	44 400	30 500	40 000	51 000
		Totalt	77 400	39 700	28 000	35 000	45 000
242	Jurister	Kvinnor	2 800	43 900	30 800	40 000	51 300
		Män	3 400	53 100	35 000	45 100	60 900
		Totalt	6 200	49 000	33 000	42 000	57 700
243	Arkivarier, bibliotekarier m.fl.	Kvinnor	700	25 800	21 200	24 900	28 200
		Män	700	26 400	23 800	23 800	25 900
		Totalt	1 400	26 100	23 000	23 800	27 500
244	Samhälls- och språkvetare	Kvinnor	800	27 600	23 000	25 000	28 500
		Män	500	33 400	23 300	26 800	38 100
		Totalt	1 300	30 000	23 000	25 500	30 900

2. forts

SSYK	Yrkesgrupp	Kön	Antal	Total månadslön			
				Genomsnitt	Undre kvartil	Median	Övre kvartil
245	Journalister, konstnärer, skådespelare m.fl.	Kvinnor	14 900	30 400	25 200	28 800	33 800
		Män	14 600	32 200	26 100	30 000	35 600
		Totalt	29 400	31 300	25 600	29 400	34 900
246	Präster m.fl.	Kvinnor	1 300	31 500	28 400	30 400	33 700
		Män	2 000	33 800	29 200	32 400	38 500
		Totalt	3 400	32 900	28 900	31 500	37 300
248	Administratörer i intresseorganisationer	Kvinnor	3 400	30 500	24 600	29 300	35 200
		Män	3 200	35 000	28 700	34 000	40 000
		Totalt	6 600	32 700	26 000	31 700	37 600
249	Psykologer, socialsekreterare m.fl.	Kvinnor	3 400	28 100	24 900	26 900	30 000
		Män	1 100	29 100	24 600	29 600	32 700
		Totalt	4 500	28 300	24 900	27 100	30 500
311	Ingenjörer och tekniker	Kvinnor	17 700	29 600	25 000	28 000	32 500
		Män	92 300	32 500	27 000	30 600	36 200
		Totalt	110 000	32 000	26 600	30 100	35 800
312	Datatekniker och dataoperatörer	Kvinnor	7 300	28 100	22 300	26 500	32 100
		Män	28 800	30 900	24 800	29 500	35 300
		Totalt	36 100	30 300	24 200	29 000	34 700
313	Fotografer; ljud- och bildtekniker, sjukhustekniker m.fl.	Kvinnor	1 200	24 300	21 000	23 700	27 200
		Män	3 300	27 400	23 800	27 000	30 000
		Totalt	4 400	26 600	23 000	26 100	29 100
314	Piloter, fartygsbefäl m.fl.	Kvinnor	500	49 600	36 400	49 700	56 900
		Män	3 300	47 000	32 400	38 100	55 600
		Totalt	3 800	47 400	33 400	41 000	55 800
315	Säkerhets- och kvalitetsinspektörer	Kvinnor	700	29 200	23 500	27 800	32 900
		Män	3 900	30 200	23 900	27 000	33 800
		Totalt	4 500	30 000	23 900	27 200	33 600
321	Lantmästare, skogsmästare m.fl.	Kvinnor	200	25 200	21 600	24 700	29 000
		Män	1 400	29 400	25 700	28 700	32 200
		Totalt	1 600	28 800	25 200	28 000	31 900
322	Sjukgymnaster, tandhygienister m.fl.	Kvinnor	11 900	26 600	23 100	26 100	28 900
		Män	2 000	28 900	23 500	28 000	31 700
		Totalt	13 900	27 000	23 200	26 300	29 300

2. forts

SSYK	Yrkesgrupp	Kön	Antal	Total månadslön			
				Genomsnitt	Undre kvartil	Median	Övre kvartil
323	Sjuksköterskor	Kvinnor	9 900	28 900	25 700	28 100	31 700
		Män	900	31 000	27 000	29 400	34 500
		Totalt	10 900	29 000	25 800	28 200	31 900
324	Laboratorieassistenter, biomedicinska analytiker	Kvinnor	1 700	24 900	22 300	24 300	27 300
		Män	200	25 200	21 300	24 100	27 300
		Totalt	1 900	24 900	22 300	24 300	27 300
331	Förskollärare och fritidspedagoger	Kvinnor	7 600	23 100	21 400	22 900	24 600
		Män	600	23 200	21 700	23 000	24 600
		Totalt	8 100	23 100	21 500	22 900	24 600
332	Andra lärare och instruktörer	Kvinnor	1 700	24 400	20 400	23 000	26 600
		Män	2 400	25 700	20 500	23 000	27 800
		Totalt	4 100	25 200	20 500	23 000	27 400
341	Säljare, inköpare, mäklare m.fl.	Kvinnor	59 100	29 800	23 500	27 400	33 100
		Män	97 000	37 000	26 700	33 000	41 000
		Totalt	156 100	34 300	25 000	30 300	38 300
342	Agenter, förmedlare m.fl.	Kvinnor	4 100	25 700	22 200	25 000	27 900
		Män	5 500	30 300	24 700	28 400	33 100
		Totalt	9 600	28 400	23 200	26 700	30 600
343	Redovisningsekonomer, administrativa assistenter m.fl.	Kvinnor	36 300	27 500	23 000	26 200	30 400
		Män	10 500	31 700	25 000	28 800	35 300
		Totalt	46 800	28 400	23 300	26 900	31 400
346	Behandlingsassistenter, fritidsledare m.fl.	Kvinnor	5 000	22 300	19 900	21 800	24 100
		Män	2 800	21 900	19 100	21 700	24 100
		Totalt	7 700	22 100	19 700	21 700	24 100
347	Tecknare, underhållare, professionella idrottsutövare m.fl.	Kvinnor	4 200	26 300	21 700	24 800	29 600
		Män	6 000	28 000	21 100	26 000	31 700
		Totalt	10 200	27 300	21 300	25 200	31 000
348	Pastorer m.fl.	Kvinnor
		Män	1 000	22 200	20 800	22 100	23 500
		Totalt	1 300	21 600	20 500	21 700	22 800
411	Kontorssekreterare och data-registrerare	Kvinnor	15 000	24 800	21 300	24 000	27 300
		Män	1 100	24 500	19 600	23 400	28 000
		Totalt	16 200	24 700	21 300	24 000	27 300

2. forts

SSYK	Yrkesgrupp	Kön	Antal	Total månadslön			
				Genomsnitt	Undre kvartil	Median	Övre kvartil
412	Bokförings- och redovisningsassistent- ter m.fl.	Kvinnor	40 600	24 600	21 800	24 000	26 500
		Män	4 200	26 100	22 000	25 300	28 200
		Totalt	44 700	24 700	21 800	24 000	26 800
413	Lager- och transportassistenter m.fl.	Kvinnor	5 100	23 200	20 000	22 500	25 600
		Män	11 800	25 000	21 200	24 500	27 900
		Totalt	16 900	24 400	20 800	23 900	27 200
414	Biblioteksassistenter m.fl.	Kvinnor	300	21 800	18 800	21 000	23 900
		Män
		Totalt	500	21 600	19 000	20 400	23 400
415	Brevbärare m.fl.	Kvinnor
		Män
		Totalt
419	Övrig kontorspersonal	Kvinnor	41 800	23 500	20 400	22 600	25 300
		Män	13 700	25 800	21 500	25 000	28 600
		Totalt	55 500	24 100	20 500	23 000	26 100
421	Kassapersonal m.fl.	Kvinnor	4 100	22 300	19 700	21 300	24 100
		Män	1 300	22 600	19 000	21 400	25 200
		Totalt	5 500	22 400	19 500	21 300	24 300
422	Kundinformatörer	Kvinnor	24 700	21 300	18 600	20 900	23 400
		Män	6 700	21 700	17 900	20 700	24 600
		Totalt	31 400	21 400	18 500	20 800	23 600
511	Resevärdar m.fl.	Kvinnor	3 200	27 400	22 600	25 900	30 300
		Män	1 900	25 800	23 200	25 400	27 400
		Totalt	5 100	26 800	22 900	25 600	29 400
512	Storhushålls- och restaurangpersonal	Kvinnor	3 100	21 700	19 500	20 800	23 000
		Män	2 500	24 500	20 900	24 300	27 200
		Totalt	5 500	22 900	20 000	21 500	25 400
513	Vård- och omsorgspersonal m.fl.	Kvinnor	57 500	21 500	19 500	21 200	23 200
		Män	11 400	22 100	19 800	21 900	24 200
		Totalt	68 800	21 600	19 500	21 300	23 400
514	Frisörer och annan servicepersonal, personliga tjänster	Kvinnor	2 200	22 500	20 000	21 700	24 000
		Män	1 000	23 800	21 900	23 600	26 000
		Totalt	3 200	22 900	20 200	22 200	25 000
515	Säkerhetspersonal	Kvinnor	700	28 000	21 200	25 000	31 800
		Män	1 000	29 200	23 300	27 200	33 100
		Totalt	1 700	28 700	22 100	26 400	32 800

2. forts

SSYK	Yrkesgrupp	Kön	Antal	Total månadslön			
				Genomsnitt	Undre kvartil	Median	Övre kvartil
522	Försäljare, detaljhandel; demonstratörer m.fl.	Kvinnor	15 200	22 100	18 200	20 600	24 300
		Män	18 300	26 900	20 700	25 100	30 900
		Totalt	33 500	24 700	19 200	22 700	28 100
724	Elmontörer, tele- och elektronikreparatörer m.fl.	Kvinnor	400	24 400	21 700	23 400	26 000
		Män	9 500	25 900	22 400	25 200	28 200
		Totalt	9 900	25 800	22 400	25 100	28 100
734	Grafiker m.fl.	Kvinnor	500	23 300	20 000	23 700	26 000
		Män	600	25 000	18 000	25 000	28 200
		Totalt	1 100	24 300	20 000	23 700	27 500
831	Lokförare m.fl.	Kvinnor	500	27 100	24 800	26 900	29 500
		Män	3 800	28 900	26 200	28 900	31 400
		Totalt	4 200	28 700	26 100	28 700	31 200
832	Fordonsförare	Kvinnor	600	21 200	19 000	20 400	22 400
		Män	6 300	22 200	20 000	21 700	24 200
		Totalt	6 900	22 100	19 900	21 600	23 900
912	Städare m.fl.	Kvinnor	3 400	19 800	18 000	19 000	20 900
		Män	1 100	21 800	18 800	21 100	24 600
		Totalt	4 500	20 300	18 000	19 400	21 800
914	Tidningsdistributörer, vaktmästare m.fl.	Kvinnor	800	22 500	19 600	21 200	24 000
		Män	2 400	21 900	19 300	21 400	23 700
		Totalt	3 100	22 100	19 500	21 400	23 800
Yrke okänt		Kvinnor	5 000	31 000	22 600	27 900	36 900
		Män	8 700	35 400	26 500	30 800	39 300
		Totalt	13 700	33 800	25 000	30 000	38 300

3. Privat sektor, tjänstemän 2008¹. **Genomsnittlig månadslön i kronor efter yrkesgrupp (SSYK) och kön**

3. Private sector, non-manual workers 2008. Average monthly salary in SEK by occupational group (SSYK) and sex

KI avser konfidensintervall. För förklaring av konfidensintervall se Fakta om statistiken, avsnitt Statistikens tillförlitlighet - Redovisning av osäkerhetsmått.

SSYK	Yrkesgrupp	Kön	Antal	95% KI för Antal	Tid- och presta- tionslön	Lön för arbetad tid	Totallön	95% KI för Totallön
	Samtliga	Kvinnor	577 500 ±	12 088	27 500	27 800	28 200 ±	226
		Män	740 400 ±	14 424	34 900	35 100	36 100 ±	325
		Totalt	1 317 900 ±	21 887	31 700	31 900	32 600 ±	257
121	Verkställande direktörer, verkschefer m.fl.	Kvinnor	1 700 ±	374	61 300	61 300	63 000 ±	6 091
		Män	14 000 ±	1 045	72 700	72 700	75 300 ±	5 559
		Totalt	15 700 ±	1 105	71 400	71 400	73 900 ±	5 018
122	Drift- och verksamhetschefer	Kvinnor	9 300 ±	676	36 700	36 800	37 600 ±	875
		Män	30 800 ±	1 536	42 300	42 500	44 100 ±	714
		Totalt	40 000 ±	1 734	41 000	41 200	42 600 ±	602
123	Chefer för särskilda funktioner	Kvinnor	18 500 ±	1 003	44 900	44 900	46 000 ±	799
		Män	45 300 ±	1 941	52 100	52 100	54 300 ±	890
		Totalt	63 800 ±	2 408	50 000	50 000	51 900 ±	724
131	Chefer för mindre företag och enheter	Kvinnor	12 200 ±	1 742	31 100	31 200	31 700 ±	1 864
		Män	34 800 ±	3 985	34 400	34 400	35 100 ±	1 547
		Totalt	47 000 ±	4 373	33 500	33 600	34 200 ±	1 268
211	Fysiker, kemister m.fl.	Kvinnor	2 400 ±	622	36 100	36 200	36 600 ±	2 664
		Män	3 600 ±	1 752	38 600	38 700	39 200 ±	5 030
		Totalt	6 000 ±	2 352	37 600	37 700	38 200 ±	3 923
212	Matematiker och statistiker	Kvinnor	600 ±	485	36 300	36 300	36 900 ±	4 610
		Män	800 ±	413	38 800	38 900	39 500 ±	3 217
		Totalt	1 300 ±	877	37 800	37 800	38 400 ±	3 752
213	Dataspecialister	Kvinnor	16 300 ±	1 194	36 100	36 100	36 700 ±	585
		Män	63 800 ±	4 877	38 300	38 400	39 100 ±	824
		Totalt	80 100 ±	5 482	37 900	37 900	38 600 ±	708
214	Civilingenjörer, arkitekter m.fl.	Kvinnor	14 300 ±	961	34 500	34 500	35 000 ±	442
		Män	54 100 ±	2 876	37 800	37 800	38 600 ±	429
		Totalt	68 300 ±	3 448	37 100	37 100	37 900 ±	384
221	Specialister inom biologi, jord- och skogsbruk m.m.	Kvinnor	1 700 ±	647	34 700	34 800	35 500 ±	3 523
		Män	1 600 ±	764	34 100	34 200	34 800 ±	4 323
		Totalt	3 300 ±	1 393	34 400	34 500	35 100 ±	3 868

1) Vid jämförelser med tidigare år kan lönenivån för vissa grupper ha ändrats kraftigt p.g.a. strukturella förändringar och/eller rotation i urvalet.

3. forts

SSYK	Yrkesgrupp	Kön	Antal	95% KI för Antal	Tid- och presta- tionslön	Lön för arbetad tid	Totallön	95% KI för Totallön
222	Hälso- och sjukvårdsspecialister	Kvinnor
		Män
		Totalt
223	Barnmorskor; sjuksköterskor med särskild kompetens	Kvinnor	4 400 ±	995	30 500	31 300	31 400 ±	1 606
		Män	900 ±	404	31 100	32 400	32 600 ±	2 712
		Totalt	5 300 ±	1 219	30 600	31 500	31 600 ±	1 778
231	Universitets- och högskollärare	Kvinnor	700 ±	282	30 300	30 300	30 300 ±	516
		Män	1 700 ±	391	36 700	36 700	36 700 ±	1 079
		Totalt	2 400 ±	629	34 800	34 800	34 800 ±	1 128
232	Gymnasielärare m.fl.	Kvinnor	4 300 ±	1 102	25 800	25 800	25 800 ±	981
		Män	4 100 ±	1 245	26 400	26 500	26 500 ±	685
		Totalt	8 400 ±	2 256	26 100	26 100	26 200 ±	758
233	Grundskollärare	Kvinnor	6 200 ±	1 186	24 400	24 400	24 400 ±	765
		Män	2 000 ±	388	24 900	24 900	24 900 ±	1 010
		Totalt	8 200 ±	1 533	24 500	24 500	24 500 ±	803
234	Speciallärare m.fl.	Kvinnor	700 ±	387	25 800	25 900	25 900 ±	1 387
		Män
		Totalt	1 300 ±	1 289	24 000	24 000	24 100 ±	2 231
235	Andra pedagoger med teoretisk specialistkompetens	Kvinnor	2 100 ±	360	28 100	28 200	28 300 ±	1 094
		Män	2 500 ±	790	29 400	29 400	29 800 ±	3 362
		Totalt	4 600 ±	938	28 800	28 900	29 100 ±	1 964
241	Företagsekonomer, marknadsförare och personaltjänstemän	Kvinnor	40 300 ±	2 530	34 800	34 900	35 300 ±	905
		Män	37 100 ±	2 351	43 300	43 300	44 400 ±	1 114
		Totalt	77 400 ±	4 210	38 900	38 900	39 700 ±	828
242	Jurister	Kvinnor	2 800 ±	388	43 400	43 500	43 900 ±	2 043
		Män	3 400 ±	511	52 100	52 100	53 100 ±	3 103
		Totalt	6 200 ±	710	48 200	48 200	49 000 ±	1 916
243	Arkivarier, bibliotekarier m.fl.	Kvinnor	700 ±	228	25 600	25 600	25 800 ±	1 837
		Män	700 ±	704	26 300	26 300	26 400 ±	3 030
		Totalt	1 400 ±	742	25 900	26 000	26 100 ±	1 648
244	Samhälls- och språkvetare	Kvinnor	800 ±	299	27 400	27 400	27 600 ±	1 509
		Män	500 ±	201	32 900	32 900	33 400 ±	2 987
		Totalt	1 300 ±	481	29 600	29 700	30 000 ±	1 895

3. forts

SSYK	Yrkesgrupp	Kön	Antal	95% KI för Antal	Tid- och presta- tionslön	Lön för arbetad tid	Totallön	95% KI för Totallön
245	Journalister, konstnärer, skådespelare m.fl.	Kvinnor	14 900 ±	972	29 800	30 200	30 400	± 449
		Män	14 600 ±	1 175	31 400	31 900	32 200	± 582
		Totalt	29 400 ±	1 887	30 600	31 000	31 300	± 428
246	Präster m.fl.	Kvinnor	1 300 ±	74	30 800	31 100	31 500	± 609
		Män	2 000 ±	86	33 100	33 400	33 800	± 449
		Totalt	3 400 ±	113	32 200	32 500	32 900	± 366
248	Administratörer i intresseorganisationer	Kvinnor	3 400 ±	616	30 200	30 200	30 500	± 1 402
		Män	3 200 ±	462	34 100	34 200	35 000	± 1 614
		Totalt	6 600 ±	861	32 100	32 100	32 700	± 1 234
249	Psykologer, socialsekreterare m.fl.	Kvinnor	3 400 ±	603	27 800	28 000	28 100	± 674
		Män	1 100 ±	357	28 800	28 900	29 100	± 1 986
		Totalt	4 500 ±	777	28 100	28 200	28 300	± 732
311	Ingenjörer och tekniker	Kvinnor	17 700 ±	1 098	29 200	29 300	29 600	± 487
		Män	92 300 ±	4 546	31 500	31 700	32 500	± 377
		Totalt	110 000 ±	5 125	31 200	31 300	32 000	± 340
312	Datatekniker och dataoperatörer	Kvinnor	7 300 ±	1 086	27 400	27 500	28 100	± 1 342
		Män	28 800 ±	4 467	29 800	30 000	30 900	± 1 050
		Totalt	36 100 ±	4 920	29 300	29 500	30 300	± 1 039
313	Fotografer; ljud- och bildtekniker, sjukhustekniker m.fl.	Kvinnor	1 200 ±	309	24 200	24 200	24 300	± 781
		Män	3 300 ±	1 112	27 100	27 200	27 400	± 680
		Totalt	4 400 ±	1 242	26 300	26 500	26 600	± 670
314	Piloter, fartygsbefäl m.fl.	Kvinnor	500 ±	130	48 400	49 100	49 600	± 3 587
		Män	3 300 ±	1 472	46 200	46 500	47 000	± 5 354
		Totalt	3 800 ±	1 562	46 500	46 900	47 400	± 4 920
315	Säkerhets- och kvalitetsinspektörer	Kvinnor	700 ±	225	28 800	28 900	29 200	± 2 812
		Män	3 900 ±	577	29 100	29 200	30 200	± 1 125
		Totalt	4 500 ±	763	29 000	29 100	30 000	± 1 262
321	Lantmästare, skogsmästare m.fl.	Kvinnor	200 ±	77	25 000	25 000	25 200	± 2 634
		Män	1 400 ±	399	28 900	29 000	29 400	± 991
		Totalt	1 600 ±	418	28 400	28 400	28 800	± 1 047
322	Sjukgymnaster, tandhygienister m.fl.	Kvinnor	11 900 ±	1 603	26 200	26 500	26 600	± 935
		Män	2 000 ±	538	28 600	28 600	28 900	± 1 946
		Totalt	13 900 ±	1 747	26 500	26 800	27 000	± 834

3. forts

SSYK	Yrkesgrupp	Kön	Antal	95% KI för Antal	Tid- och presta- tionslön	Lön för arbetad tid	Totallön	95% KI för Totallön
323	Sjuksköterskor	Kvinnor	9 900 ±	1 266	27 500	28 800	28 900	± 394
		Män	900 ±	303	29 000	30 900	31 000	± 2 823
		Totalt	10 900 ±	1 499	27 600	29 000	29 000	± 474
324	Laboratorieassistenter, biomedicinska analytiker	Kvinnor	1 700 ±	355	24 400	24 800	24 900	± 655
		Män	200 ±	28	24 200	24 900	25 200	± 493
		Totalt	1 900 ±	364	24 400	24 800	24 900	± 601
331	Förskollärare och fritidspedagoger	Kvinnor	7 600 ±	1 287	23 100	23 100	23 100	± 348
		Män	600 ±	201	23 000	23 200	23 200	± 581
		Totalt	8 100 ±	1 396	23 100	23 100	23 100	± 337
332	Andra lärare och instruktörer	Kvinnor	1 700 ±	583	24 300	24 400	24 400	± 1 504
		Män	2 400 ±	800	25 400	25 600	25 700	± 3 110
		Totalt	4 100 ±	1 222	25 000	25 100	25 200	± 2 116
341	Säljare, inköpare, mäklare m.fl.	Kvinnor	59 100 ±	2 888	28 800	28 900	29 800	± 356
		Män	97 000 ±	4 860	35 400	35 500	37 000	± 589
		Totalt	156 100 ±	6 322	32 900	33 000	34 300	± 414
342	Agenter, förmedlare m.fl.	Kvinnor	4 100 ±	1 143	25 200	25 400	25 700	± 544
		Män	5 500 ±	1 295	29 400	29 600	30 300	± 1 599
		Totalt	9 600 ±	2 214	27 600	27 800	28 400	± 1 039
343	Redovisningsekonomer, administrativa assistenter m.fl.	Kvinnor	36 300 ±	2 201	27 200	27 300	27 500	± 416
		Män	10 500 ±	975	30 900	31 000	31 700	± 909
		Totalt	46 800 ±	2 611	28 100	28 100	28 400	± 431
346	Behandlingsassistenter, fritidsledare m.fl.	Kvinnor	5 000 ±	702	21 500	22 200	22 300	± 579
		Män	2 800 ±	575	21 000	21 700	21 900	± 781
		Totalt	7 700 ±	1 157	21 300	22 000	22 100	± 539
347	Tecknare, underhållare, professionella idrottsutövare m.fl.	Kvinnor	4 200 ±	774	26 100	26 200	26 300	± 1 165
		Män	6 000 ±	1 212	27 700	27 800	28 000	± 950
		Totalt	10 200 ±	1 559	27 000	27 100	27 300	± 803
348	Pastorer m.fl.	Kvinnor
		Män	1 000 ±	403	22 200	22 200	22 200	± 989
		Totalt	1 300 ±	518	21 600	21 600	21 600	± 785
411	Kontorssekreterare och data-registrerare	Kvinnor	15 000 ±	1 593	24 500	24 600	24 800	± 418
		Män	1 100 ±	284	24 200	24 400	24 500	± 2 080
		Totalt	16 200 ±	1 676	24 500	24 600	24 700	± 481

3. forts

SSYK	Yrkesgrupp	Kön	Antal	95% KI för Antal	Tid- och presta- tionslön	Lön för arbetad tid	Totallön	95% KI för Totallön
412	Bokförings- och redovisningsassisten- ter m.fl.	Kvinnor	40 600 ±	2 733	24 400	24 500	24 600	± 296
		Män	4 200 ±	650	25 900	25 900	26 100	± 741
		Totalt	44 700 ±	2 925	24 600	24 600	24 700	± 282
413	Lager- och transportassistenter m.fl.	Kvinnor	5 100 ±	923	22 700	23 100	23 200	± 672
		Män	11 800 ±	1 783	24 100	24 700	25 000	± 840
		Totalt	16 900 ±	2 174	23 700	24 200	24 400	± 624
414	Biblioteksassistenter m.fl.	Kvinnor	300 ±	125	21 600	21 700	21 800	± 1 450
		Män
		Totalt	500 ±	196	21 400	21 500	21 600	± 1 269
415	Brevbärare m.fl.	Kvinnor
		Män
		Totalt
419	Övrig kontorspersonal	Kvinnor	41 800 ±	2 510	23 300	23 400	23 500	± 414
		Män	13 700 ±	1 270	25 300	25 500	25 800	± 471
		Totalt	55 500 ±	3 113	23 800	23 900	24 100	± 356
421	Kassapersonal m.fl.	Kvinnor	4 100 ±	936	20 900	22 100	22 300	± 569
		Män	1 300 ±	273	20 800	22 400	22 600	± 847
		Totalt	5 500 ±	1 146	20 900	22 200	22 400	± 517
422	Kundinformatörer	Kvinnor	24 700 ±	1 924	20 700	21 200	21 300	± 181
		Män	6 700 ±	1 069	20 700	21 600	21 700	± 599
		Totalt	31 400 ±	2 607	20 700	21 300	21 400	± 226
511	Resevärdar m.fl.	Kvinnor	3 200 ±	979	26 400	27 300	27 400	± 1 173
		Män	1 900 ±	801	23 900	25 500	25 800	± 802
		Totalt	5 100 ±	1 585	25 500	26 600	26 800	± 975
512	Storhushålls- och restaurangpersonal	Kvinnor	3 100 ±	338	21 200	21 500	21 700	± 367
		Män	2 500 ±	667	23 800	24 200	24 500	± 1 228
		Totalt	5 500 ±	787	22 400	22 700	22 900	± 558
513	Vård- och omsorgspersonal m.fl.	Kvinnor	57 500 ±	6 147	19 700	21 400	21 500	± 266
		Män	11 400 ±	1 244	19 500	21 900	22 100	± 270
		Totalt	68 800 ±	6 996	19 700	21 500	21 600	± 254
514	Frisörer och annan servicepersonal, personliga tjänster	Kvinnor	2 200 ±	569	21 800	22 300	22 500	± 725
		Män	1 000 ±	269	23 000	23 300	23 800	± 753
		Totalt	3 200 ±	695	22 200	22 600	22 900	± 658
515	Säkerhetspersonal	Kvinnor	700 ±	136	25 700	27 900	28 000	± 2 435
		Män	1 000 ±	237	27 400	28 800	29 200	± 2 257
		Totalt	1 700 ±	319	26 700	28 400	28 700	± 2 321

3. forts

SSYK	Yrkesgrupp	Kön	Antal	95% KI för Antal	Tid- och presta- tionslön	Lön för arbetad tid	Totallön	95% KI för Totallön
522	Försäljare, detaljhandel; demonstratörer m.fl.	Kvinnor	15 200 ±	2 765	21 200	21 800	22 100	± 790
		Män	18 300 ±	2 394	25 600	25 900	26 900	± 918
		Totalt	33 500 ±	4 361	23 600	24 100	24 700	± 813
724	Elmontörer, tele- och elektronikreparatörer m.fl.	Kvinnor	400 ±	55	23 900	24 000	24 400	± 470
		Män	9 500 ±	2 431	25 000	25 100	25 900	± 900
		Totalt	9 900 ±	2 434	25 000	25 000	25 800	± 858
734	Grafiker m.fl.	Kvinnor	500 ±	210	23 100	23 200	23 300	± 1 654
		Män	600 ±	313	24 800	24 900	25 000	± 2 996
		Totalt	1 100 ±	413	24 100	24 200	24 300	± 1 961
831	Lokförare m.fl.	Kvinnor	500 ±	175	25 200	26 900	27 100	± 478
		Män	3 800 ±	792	26 100	28 800	28 900	± 215
		Totalt	4 200 ±	914	26 000	28 600	28 700	± 268
832	Fordonsförare	Kvinnor	600 ±	241	20 500	21 200	21 200	± 1 032
		Män	6 300 ±	1 801	21 400	22 100	22 200	± 996
		Totalt	6 900 ±	1 836	21 300	22 000	22 100	± 922
912	Städare m.fl.	Kvinnor	3 400 ±	618	19 200	19 700	19 800	± 469
		Män	1 100 ±	246	20 000	21 600	21 800	± 586
		Totalt	4 500 ±	757	19 400	20 200	20 300	± 400
914	Tidningsdistributörer, vaktmästare m.fl.	Kvinnor	800 ±	136	21 600	22 100	22 500	± 1 151
		Män	2 400 ±	405	21 500	21 700	21 900	± 399
		Totalt	3 100 ±	504	21 500	21 800	22 100	± 447
	Yrke okänt	Kvinnor	5 000 ±	876	30 400	30 700	31 000	± 1 811
		Män	8 700 ±	1 591	34 400	34 800	35 400	± 1 116
		Totalt	13 700 ±	2 117	33 000	33 300	33 800	± 976

4. Privat sektor, tjänstemän 2008¹. **Genomsnittlig månadslön i kronor efter yrkesgrupp² (SSYK), ålder och kön**

4. Private sector, non-manual workers 2008. Average monthly salary in SEK by occupational group (SSYK), age and sex

SSYK	Yrkesgrupp	Ålder										
		Samtliga	18-24	25-29	30-34	35-39	40-44	45-49	50-54	55-59	60-64	
Kön	Lönebegrepp											
	Antal anställda											
Samtliga												
Kvinnor	Tid- och prestationslön	27 500	18 500	23 700	27 100	28 800	29 700	30 000	28 900	27 900	27 100	
	Lön för arbetad tid	27 800	19 600	24 200	27 400	29 100	30 000	30 300	29 200	28 200	27 400	
	Totallön	28 200	19 700	24 400	27 700	29 500	30 400	30 700	29 600	28 500	27 600	
	Antal	577 500	37 200	59 300	72 200	83 800	91 100	70 400	62 100	56 800	44 400	
Män	Tid- och prestationslön	34 900	20 300	26 500	31 900	35 700	37 800	38 700	38 500	36 900	36 700	
	Lön för arbetad tid	35 100	20 900	26 800	32 100	35 900	38 000	38 900	38 700	37 100	36 900	
	Totallön	36 100	21 100	27 200	32 800	36 800	39 200	40 100	39 900	38 200	37 800	
	Antal	740 400	33 600	66 800	96 700	109 100	116 300	93 500	83 400	79 600	61 400	
Totalt	Tid- och prestationslön	31 700	19 400	25 200	29 900	32 700	34 300	35 000	34 400	33 100	32 700	
	Lön för arbetad tid	31 900	20 200	25 500	30 100	32 900	34 500	35 200	34 700	33 400	32 900	
	Totallön	32 600	20 400	25 900	30 600	33 600	35 300	36 100	35 500	34 100	33 500	
	Antal	1 317 900	70 800	126 200	168 900	192 900	207 400	163 900	145 500	136 400	105 800	
121 Verkställande direktörer, verkschefer m.fl.												
Kvinnor	Tid- och prestationslön	61 300	55 900	64 500	
	Lön för arbetad tid	61 300	55 900	64 500	
	Totallön	63 000	57 400	66 800	
	Antal	1 700	500	300	
Män	Tid- och prestationslön	72 700	51 100	57 500	70 300	72 500	77 500	72 800	94 700	
	Lön för arbetad tid	72 700	51 100	57 500	70 300	72 500	77 600	72 800	94 700	
	Totallön	75 300	52 400	59 300	73 000	75 500	80 900	75 300	96 700	
	Antal	14 000	500	1 800	2 500	2 800	2 300	2 300	1 600	
Totalt	Tid- och prestationslön	71 400	49 300	57 800	68 100	71 700	77 000	72 000	92 900	
	Lön för arbetad tid	71 400	49 300	57 800	68 100	71 700	77 000	72 000	92 900	
	Totallön	73 900	50 500	59 500	70 600	74 700	80 200	74 300	94 900	
	Antal	15 700	500	2 000	2 900	3 200	2 600	2 500	1 700	

1) Vid jämförelser med tidigare år kan lönenivån för vissa grupper ha ändrats kraftigt p.g.a. strukturella förändringar och/eller rotation i urvalet.

2) Endast ett urval av 30 stora yrkesgrupper ingår i tabellen. För fler grupper se Sveriges statistiska databaser: www.scb.se/databaser/ssd.asp

4. forts

SSYK	Yrkesgrupp	Ålder												
		Samtliga	18-24	25-29	30-34	35-39	40-44	45-49	50-54	55-59	60-64			
Kön	Lönebegrepp	Antal anställda												
122 Drift- och verksamhetschefer														
Kvinnor	Tid- och prestationslön	36 700	..	29 400	30 400	35 700	38 000	40 500	41 100	38 300	37 500			
	Lön för arbetad tid	36 800	..	29 700	30 600	35 800	38 200	40 700	41 200	38 500	37 500			
	Totallön	37 600	..	30 100	31 000	36 700	39 000	41 600	41 900	39 000	38 300			
	Antal	9 300	..	600	1 100	1 600	2 000	1 400	1 100	800	500			
Män	Tid- och prestationslön	42 300	..	28 500	34 400	39 200	43 200	44 600	46 500	45 000	43 800			
	Lön för arbetad tid	42 500	..	28 700	34 600	39 400	43 300	44 700	46 700	45 200	44 000			
	Totallön	44 100	..	29 300	35 600	40 900	45 200	46 500	48 600	47 000	45 500			
	Antal	30 800	..	1 000	2 400	5 000	6 000	5 100	4 600	4 000	2 600			
Totalt	Tid- och prestationslön	41 000		24 700	28 900	33 200	38 400	41 900	43 700	45 500	43 900	42 800		
	Lön för arbetad tid	41 200		25 200	29 100	33 300	38 500	42 000	43 800	45 700	44 000	42 900		
	Totallön	42 600		25 500	29 600	34 200	39 900	43 600	45 400	47 300	45 600	44 300		
	Antal	40 000		300	1 600	3 500	6 600	8 000	6 500	5 600	4 800	3 200		
123 Chefer för särskilda funktioner														
Kvinnor	Tid- och prestationslön	44 900	..	30 700	37 300	43 500	46 600	50 900	46 700	44 300	42 700			
	Lön för arbetad tid	44 900	..	30 900	37 400	43 600	46 700	50 900	46 700	44 400	42 700			
	Totallön	46 000	..	31 300	37 900	44 500	47 700	52 400	48 000	45 500	43 400			
	Antal	18 500	..	600	1 900	3 400	4 600	3 200	2 200	1 700	800			
Män	Tid- och prestationslön	52 100	..	31 800	41 500	49 100	54 900	57 400	54 700	52 400	50 900			
	Lön för arbetad tid	52 100	..	32 200	41 600	49 100	55 000	57 400	54 700	52 400	50 900			
	Totallön	54 300	..	33 300	43 000	51 100	57 400	59 900	57 100	54 600	52 800			
	Antal	45 300	..	900	3 900	7 000	9 500	7 600	6 700	6 100	3 600			
Totalt	Tid- och prestationslön	50 000	..	31 400	40 200	47 300	52 200	55 400	52 700	50 600	49 400			
	Lön för arbetad tid	50 000	..	31 600	40 200	47 300	52 300	55 500	52 700	50 700	49 400			
	Totallön	51 900	..	32 500	41 400	49 000	54 300	57 700	54 900	52 600	51 100			
	Antal	63 800	..	1 500	5 700	10 400	14 100	10 800	8 900	7 800	4 400			
131 Chefer för mindre företag och enheter														
Kvinnor	Tid- och prestationslön	31 100	..	24 300	29 400	31 000	34 200	31 400	34 700	28 200	30 200			
	Lön för arbetad tid	31 200	..	24 400	29 500	31 100	34 300	31 400	34 700	28 300	30 300			
	Totallön	31 700	..	24 500	29 800	31 400	34 900	31 700	36 200	28 500	30 400			
	Antal	12 200	..	600	1 100	1 800	2 700	2 500	1 100	1 600	700			
Män	Tid- och prestationslön	34 400	..	29 000	31 600	35 400	34 800	34 100	40 200	32 800	33 900			
	Lön för arbetad tid	34 400	..	29 200	31 700	35 500	34 900	34 100	40 300	32 900	33 900			
	Totallön	35 100	..	29 600	32 000	36 100	35 700	34 800	41 300	33 800	34 800			
	Antal	34 800	..	900	3 300	4 000	5 500	6 200	4 600	5 200	4 200			
Totalt	Tid- och prestationslön	33 500	..	27 200	31 100	34 000	34 600	33 300	39 200	31 700	33 300			
	Lön för arbetad tid	33 600	..	27 400	31 200	34 100	34 700	33 300	39 200	31 800	33 400			
	Totallön	34 200	..	27 600	31 400	34 600	35 500	33 900	40 300	32 500	34 100			
	Antal	47 000	..	1 500	4 400	5 800	8 200	8 700	5 600	6 800	4 900			

4. forts

SSYK	Yrkesgrupp	Ålder										
		Samtliga	18-24	25-29	30-34	35-39	40-44	45-49	50-54	55-59	60-64	
Kön	Lönebegrepp											
	Antal anställda											
211	Fysiker, kemister m.fl.											
Kvinnor	Tid- och prestationslön	36 100	..	27 300	31 600	32 700	40 100	44 000	44 400	45 300	..	
	Lön för arbetad tid	36 200	..	27 400	31 600	32 700	40 100	44 100	44 400	45 400	..	
	Totallön	36 600	..	27 500	32 000	32 900	40 600	44 800	45 000	46 400	..	
	Antal	2 400	..	400	400	500	400	300	200	100	..	
Män	Tid- och prestationslön	38 600	..	28 500	32 300	38 100	43 400	48 300	49 100	46 600	46 100	
	Lön för arbetad tid	38 700	..	28 600	32 300	38 200	43 400	48 300	49 200	46 600	46 100	
	Totallön	39 200	..	28 700	32 600	38 800	44 000	49 100	50 000	47 600	47 000	
	Antal	3 600	..	900	600	500	500	400	400	300	200	
Totalt	Tid- och prestationslön	37 600	..	28 200	32 000	35 200	41 800	46 500	47 500	46 200	45 100	
	Lön för arbetad tid	37 700	..	28 200	32 000	35 200	41 900	46 600	47 600	46 200	45 100	
	Totallön	38 200	..	28 300	32 400	35 600	42 400	47 300	48 300	47 200	46 000	
	Antal	6 000	..	1 300	1 000	1 000	900	700	500	500	200	
213	Dataspecialister											
Kvinnor	Tid- och prestationslön	36 100	23 800	29 800	33 900	36 200	39 000	39 400	39 700	38 000	32 800	
	Lön för arbetad tid	36 100	23 900	29 800	33 900	36 200	39 000	39 400	39 700	38 000	32 800	
	Totallön	36 700	24 000	30 100	34 300	36 700	39 700	40 100	40 700	39 000	33 200	
	Antal	16 300	300	1 600	3 100	3 200	3 000	2 300	1 200	800	800	
Män	Tid- och prestationslön	38 300	25 300	29 900	35 500	40 300	41 700	42 600	42 000	43 600	42 800	
	Lön för arbetad tid	38 400	25 600	30 000	35 500	40 400	41 700	42 600	42 000	43 600	42 800	
	Totallön	39 100	25 700	30 300	36 000	41 100	42 600	43 700	43 200	44 900	44 000	
	Antal	63 800	2 600	8 000	12 800	12 000	10 600	6 200	4 900	4 200	2 400	
Totalt	Tid- och prestationslön	37 900	25 200	29 900	35 200	39 500	41 100	41 700	41 500	42 700	40 300	
	Lön för arbetad tid	37 900	25 400	29 900	35 200	39 500	41 100	41 700	41 600	42 700	40 300	
	Totallön	38 600	25 500	30 300	35 700	40 200	42 000	42 700	42 700	44 000	41 300	
	Antal	80 100	2 900	9 600	15 900	15 200	13 600	8 600	6 200	5 000	3 100	
214	Civilingenjörer, arkitekter m.fl.											
Kvinnor	Tid- och prestationslön	34 500	24 100	28 200	32 600	36 300	37 600	39 300	39 400	39 800	34 500	
	Lön för arbetad tid	34 500	24 100	28 200	32 600	36 400	37 600	39 300	39 400	39 800	34 500	
	Totallön	35 000	24 300	28 500	32 900	36 800	38 600	39 900	40 000	40 400	34 700	
	Antal	14 300	200	2 700	3 300	2 700	2 500	1 300	800	400	400	
Män	Tid- och prestationslön	37 800	24 800	29 100	33 900	38 100	40 000	41 900	41 200	41 600	39 100	
	Lön för arbetad tid	37 800	24 900	29 100	34 000	38 100	40 000	41 900	41 200	41 700	39 200	
	Totallön	38 600	25 100	29 500	34 500	38 800	40 800	43 100	42 400	42 600	40 300	
	Antal	54 100	600	5 700	9 100	9 000	8 500	6 100	5 800	4 800	4 400	
Totalt	Tid- och prestationslön	37 100	24 600	28 800	33 600	37 700	39 400	41 400	41 000	41 500	38 800	
	Lön för arbetad tid	37 100	24 700	28 800	33 600	37 700	39 500	41 500	41 000	41 500	38 800	
	Totallön	37 900	24 800	29 200	34 100	38 400	40 300	42 500	42 100	42 400	39 900	
	Antal	68 300	800	8 300	12 400	11 800	11 000	7 400	6 600	5 300	4 800	

4. forts

SSYK	Yrkesgrupp	Ålder										
		Samtliga	18-24	25-29	30-34	35-39	40-44	45-49	50-54	55-59	60-64	
Kön	Lönebegrepp	Antal anställda										
222 Hälsa- och sjukvårdsspecialister												
Kvinnor	Tid- och prestationslön
	Lön för arbetad tid
	Totallön
	Antal
Män	Tid- och prestationslön
	Lön för arbetad tid
	Totallön
	Antal
Totalt	Tid- och prestationslön
	Lön för arbetad tid
	Totallön
	Antal
241 Företagsekonomer, marknadsförare och personaltjänstemän												
Kvinnor	Tid- och prestationslön	34 800	22 900	28 200	33 100	36 300	37 200	40 600	36 600	33 400	32 600	
	Lön för arbetad tid	34 900	22 900	28 200	33 100	36 500	37 200	40 600	36 800	33 400	33 000	
	Totallön	35 300	23 100	28 400	33 500	36 900	37 800	41 300	37 400	33 900	33 400	
	Antal	40 300	700	5 000	6 300	7 000	6 900	4 800	3 600	3 600	2 400	
Män	Tid- och prestationslön	43 300	24 900	31 000	40 100	45 000	48 100	49 300	48 400	41 800	44 900	
	Lön för arbetad tid	43 300	24 900	31 000	40 100	45 000	48 100	49 300	48 500	41 800	44 900	
	Totallön	44 400	25 100	31 400	40 700	46 000	49 300	50 600	50 300	43 300	46 200	
	Antal	37 100	500	4 400	6 100	6 000	5 300	4 500	4 000	4 000	2 400	
Totalt	Tid- och prestationslön	38 900	23 700	29 500	36 600	40 400	41 900	44 800	42 800	37 800	38 700	
	Lön för arbetad tid	38 900	23 800	29 500	36 600	40 500	41 900	44 800	42 900	37 800	38 900	
	Totallön	39 700	23 900	29 800	37 000	41 100	42 800	45 800	44 200	38 800	39 800	
	Antal	77 400	1 100	9 300	12 400	13 000	12 200	9 300	7 600	7 600	4 900	
245 Journalister, konstnärer, skådespelare m.fl.												
Kvinnor	Tid- och prestationslön	29 800	22 200	25 700	29 200	31 900	31 500	30 600	30 800	29 900	30 200	
	Lön för arbetad tid	30 200	22 700	26 200	29 500	32 100	31 900	30 900	31 200	30 400	30 600	
	Totallön	30 400	22 800	26 300	29 600	32 500	32 100	31 100	31 400	30 600	30 800	
	Antal	14 900	400	1 800	2 800	2 600	2 200	1 900	1 400	1 000	800	
Män	Tid- och prestationslön	31 400	23 100	25 600	30 500	32 700	32 000	33 000	33 400	33 400	32 700	
	Lön för arbetad tid	31 900	23 600	26 000	31 000	33 100	32 500	33 500	34 100	34 100	33 300	
	Totallön	32 200	23 700	26 100	31 100	33 400	32 800	33 800	34 500	34 400	34 100	
	Antal	14 600	500	1 600	2 100	2 300	2 000	1 600	1 500	1 600	1 400	
Totalt	Tid- och prestationslön	30 600	22 700	25 700	29 800	32 200	31 800	31 700	32 100	32 000	31 800	
	Lön för arbetad tid	31 000	23 200	26 100	30 100	32 600	32 200	32 100	32 700	32 700	32 400	
	Totallön	31 300	23 200	26 200	30 300	32 900	32 400	32 300	33 000	33 000	32 900	
	Antal	29 400	900	3 300	4 900	4 900	4 200	3 600	2 900	2 600	2 200	

4. forts

SSYK	Yrkesgrupp	Ålder										
		Samtliga	18-24	25-29	30-34	35-39	40-44	45-49	50-54	55-59	60-64	
Kön	Lönebegrepp	Antal anställda										
246 Präster m.fl.												
Kvinnor	Tid- och prestationslön	30 800	27 100	28 800	31 200	29 900	32 500	33 500	33 600	
	Lön för arbetad tid	31 100	27 600	29 400	31 600	30 200	32 800	33 700	33 900	
	Totallön	31 500	28 000	29 800	32 000	30 400	33 400	34 100	34 300	
	Antal	1 300	100	200	200	200	200	200	100	
Män	Tid- och prestationslön	33 100	29 500	31 500	32 900	32 700	35 700	36 000	
	Lön för arbetad tid	33 400	29 900	31 800	33 100	32 900	35 900	36 100	
	Totallön	33 800	30 400	32 300	33 600	33 300	36 300	36 600	
	Antal	2 000	200	300	300	400	400	400	
Totalt	Tid- och prestationslön	32 200	..	24 400	27 300	29 200	31 300	31 500	32 600	35 000	35 400	
	Lön för arbetad tid	32 500	..	25 000	27 800	29 600	31 700	31 700	32 900	35 200	35 600	
	Totallön	32 900	..	25 400	28 300	30 100	32 100	32 100	33 300	35 600	36 000	
	Antal	3 400	..	100	200	300	500	500	600	700	500	
248 Administratörer i intresseorganisationer												
Kvinnor	Tid- och prestationslön	30 200	..	25 100	30 200	29 500	29 800	30 600	31 300	31 300	31 800	
	Lön för arbetad tid	30 200	..	25 100	30 200	29 500	29 800	30 600	31 300	31 300	31 800	
	Totallön	30 500	..	25 400	30 600	29 800	30 100	31 000	31 600	31 800	32 100	
	Antal	3 400	..	200	400	400	600	400	500	400	400	
Män	Tid- och prestationslön	34 100	31 100	34 100	34 300	35 500	37 300	34 600	35 300	
	Lön för arbetad tid	34 200	31 200	34 100	34 400	35 500	37 300	34 700	35 300	
	Totallön	35 000	31 600	34 700	35 400	36 500	38 300	35 500	36 300	
	Antal	3 200	300	300	500	400	400	700	500	
Totalt	Tid- och prestationslön	32 100	..	25 700	30 600	31 500	32 000	33 000	33 800	33 300	33 700	
	Lön för arbetad tid	32 100	..	25 700	30 600	31 500	32 000	33 000	33 800	33 400	33 700	
	Totallön	32 700	..	26 000	31 000	32 000	32 600	33 700	34 500	34 000	34 400	
	Antal	6 600	..	400	600	800	1 100	800	900	1 100	900	
311 Ingenjörer och tekniker												
Kvinnor	Tid- och prestationslön	29 200	22 400	26 100	29 300	30 100	30 500	30 800	31 200	28 100	27 500	
	Lön för arbetad tid	29 300	22 800	26 300	29 400	30 200	30 600	31 000	31 300	28 100	27 600	
	Totallön	29 600	22 900	26 600	29 700	30 500	31 000	31 400	31 600	28 400	27 800	
	Antal	17 700	400	2 600	3 000	3 100	3 200	1 900	1 400	1 100	1 000	
Män	Tid- och prestationslön	31 500	21 900	27 000	30 200	31 600	32 800	32 900	32 700	32 400	33 400	
	Lön för arbetad tid	31 700	22 200	27 100	30 300	31 700	33 000	33 100	32 800	32 500	33 500	
	Totallön	32 500	22 400	27 600	31 000	32 500	33 900	34 100	33 700	33 400	34 300	
	Antal	92 300	2 500	7 300	11 800	13 600	14 900	11 100	10 700	10 800	9 400	
Totalt	Tid- och prestationslön	31 200	22 000	26 800	30 000	31 300	32 400	32 600	32 500	32 000	32 800	
	Lön för arbetad tid	31 300	22 200	26 900	30 100	31 400	32 600	32 800	32 700	32 100	32 900	
	Totallön	32 000	22 400	27 300	30 700	32 100	33 400	33 700	33 500	32 900	33 700	
	Antal	110 000	3 000	9 900	14 800	16 700	18 100	13 000	12 200	11 800	10 500	

4. forts

SSYK	Yrkesgrupp	Ålder										
		Samtliga	18-24	25-29	30-34	35-39	40-44	45-49	50-54	55-59	60-64	
Kön	Lönebegrepp	Antal anställda										
312 Datatekniker och dataoperatörer												
Kvinnor	Tid- och prestationslön	27 400	17 900	23 800	27 200	29 900	29 400	29 800	28 100	28 400	27 900	
	Lön för arbetad tid	27 500	18 200	24 000	27 300	30 000	29 500	29 900	28 200	28 700	28 000	
	Totallön	28 100	18 400	24 500	27 700	30 900	30 100	30 600	28 600	29 300	28 300	
	Antal	7 300	600	800	1 300	1 200	1 300	800	600	500	300	
Män	Tid- och prestationslön	29 800	18 800	24 800	29 400	31 400	32 400	32 800	34 300	33 500	33 900	
	Lön för arbetad tid	30 000	19 300	25 000	29 700	31 500	32 500	32 900	34 400	33 600	34 100	
	Totallön	30 900	19 600	25 500	30 600	32 500	33 700	34 100	35 500	34 900	35 100	
	Antal	28 800	2 400	3 900	5 600	4 800	4 600	3 100	2 300	1 400	700	
Totalt	Tid- och prestationslön	29 300	18 700	24 600	29 000	31 100	31 800	32 100	33 000	32 300	32 300	
	Lön för arbetad tid	29 500	19 100	24 800	29 200	31 200	31 900	32 300	33 100	32 400	32 400	
	Totallön	30 300	19 400	25 300	30 000	32 200	32 900	33 400	34 100	33 500	33 300	
	Antal	36 100	3 000	4 700	6 800	6 100	5 900	3 900	2 900	1 900	1 000	
315 Säkerhets- och kvalitetsinspektörer												
Kvinnor	Tid- och prestationslön	28 800	
	Lön för arbetad tid	28 900	
	Totallön	29 200	
	Antal	700	
Män	Tid- och prestationslön	29 100	..	24 500	25 500	27 400	29 400	30 100	31 100	31 500	32 700	
	Lön för arbetad tid	29 200	..	24 600	25 600	27 400	29 600	30 100	31 200	31 700	32 700	
	Totallön	30 200	..	24 900	26 200	28 300	31 100	31 500	32 500	32 700	33 600	
	Antal	3 900	..	300	500	500	500	400	400	500	600	
Totalt	Tid- och prestationslön	29 000	..	24 800	25 800	27 900	29 600	30 200	31 200	31 800	32 500	
	Lön för arbetad tid	29 100	..	24 900	25 900	28 000	29 800	30 300	31 300	31 900	32 500	
	Totallön	30 000	..	25 200	26 500	28 800	31 100	31 500	32 500	32 800	33 300	
	Antal	4 500	..	300	600	600	600	500	500	600	700	
322 Sjukgymnaster, tandhygienister m.fl.												
Kvinnor	Tid- och prestationslön	26 200	19 600	22 300	24 700	24 800	25 900	26 400	29 200	28 200	28 000	
	Lön för arbetad tid	26 500	20 300	22 900	25 100	25 100	26 200	26 700	29 400	28 400	28 300	
	Totallön	26 600	20 300	23 000	25 100	25 300	26 300	26 900	29 600	28 600	28 500	
	Antal	11 900	500	1 100	1 500	1 200	1 200	1 300	1 800	1 700	1 400	
Män	Tid- och prestationslön	28 600	27 900	27 700	28 700	
	Lön för arbetad tid	28 600	28 000	27 700	28 800	
	Totallön	28 900	28 200	27 800	29 300	
	Antal	2 000	300	200	200	
Totalt	Tid- och prestationslön	26 500	19 600	22 100	25 200	25 300	26 400	27 300	29 200	28 400	29 000	
	Lön för arbetad tid	26 800	20 200	22 600	25 500	25 600	26 600	27 500	29 400	28 700	29 300	
	Totallön	27 000	20 200	22 600	25 600	25 700	26 700	27 700	29 500	28 900	29 500	
	Antal	13 900	500	1 400	1 800	1 500	1 500	1 600	2 200	1 800	1 600	

4. forts

SSYK	Yrkesgrupp	Ålder										
		Samtliga	18-24	25-29	30-34	35-39	40-44	45-49	50-54	55-59	60-64	
Kön	Lönebegrepp											
	Antal anställda											
323	Sjuksköterskor											
Kvinnor	Tid- och prestationslön	27 500	21 300	23 200	26 800	26 200	27 500	28 500	28 900	28 900	28 400	
	Lön för arbetad tid	28 800	22 300	24 500	28 600	27 400	28 600	29 800	30 300	30 000	29 700	
	Totallön	28 900	22 300	24 500	28 700	27 500	28 700	29 800	30 400	30 100	29 700	
	Antal	9 900	100	700	1 000	1 200	1 500	1 500	1 600	1 200	1 000	
Män	Tid- och prestationslön	29 000	
	Lön för arbetad tid	30 900	
	Totallön	31 000	
	Antal	900	
Totalt	Tid- och prestationslön	27 600	21 300	23 400	26 700	27 600	27 500	28 600	28 900	28 900	28 500	
	Lön för arbetad tid	29 000	22 300	24 900	28 400	28 700	28 700	29 800	30 300	30 100	29 800	
	Totallön	29 000	22 300	25 000	28 600	28 800	28 800	29 900	30 400	30 300	29 800	
	Antal	10 900	200	900	1 100	1 400	1 700	1 600	1 700	1 300	1 100	
341	Säljare, inköpare, mäklare m.fl.											
Kvinnor	Tid- och prestationslön	28 800	20 000	25 400	28 400	29 700	30 800	31 000	30 300	28 700	28 300	
	Lön för arbetad tid	28 900	20 800	25 500	28 500	29 800	30 800	31 000	30 500	28 800	28 300	
	Totallön	29 800	21 100	26 200	29 300	30 700	31 900	32 100	31 500	29 600	29 100	
	Antal	59 100	2 600	6 800	8 100	9 300	10 300	6 900	5 800	6 000	3 300	
Män	Tid- och prestationslön	35 400	21 900	27 900	33 500	36 600	37 200	38 900	38 200	36 400	34 700	
	Lön för arbetad tid	35 500	22 200	28 000	33 600	36 700	37 200	39 000	38 200	36 500	34 800	
	Totallön	37 000	22 600	28 900	34 900	38 200	39 000	40 800	40 000	38 000	36 100	
	Antal	97 000	3 100	7 900	12 900	15 800	17 300	12 600	10 100	9 700	7 600	
Totalt	Tid- och prestationslön	32 900	21 000	26 700	31 500	34 100	34 800	36 100	35 300	33 400	32 800	
	Lön för arbetad tid	33 000	21 600	26 800	31 600	34 100	34 800	36 200	35 400	33 600	32 800	
	Totallön	34 300	21 900	27 700	32 700	35 400	36 300	37 700	36 900	34 800	34 000	
	Antal	156 100	5 800	14 600	20 900	25 100	27 600	19 500	15 900	15 800	10 900	
342	Agenter, förmedlare m.fl.											
Kvinnor	Tid- och prestationslön	25 200	18 400	22 500	25 300	26 600	27 100	27 000	25 500	25 700	25 700	
	Lön för arbetad tid	25 400	18 900	22 700	25 500	26 700	27 200	27 100	25 700	25 800	26 200	
	Totallön	25 700	19 000	22 900	25 800	26 900	27 500	27 600	26 200	26 100	26 600	
	Antal	4 100	300	400	600	700	700	500	300	300	200	
Män	Tid- och prestationslön	29 400	..	24 600	27 400	29 300	33 000	30 000	32 300	29 700	29 600	
	Lön för arbetad tid	29 600	..	24 700	27 500	29 500	33 300	30 200	32 400	30 000	29 700	
	Totallön	30 300	..	24 900	28 300	30 000	34 100	31 100	33 000	31 100	30 700	
	Antal	5 500	..	700	500	700	1 000	600	600	700	600	
Totalt	Tid- och prestationslön	27 600	19 400	23 800	26 300	28 000	30 400	28 600	30 100	28 400	28 700	
	Lön för arbetad tid	27 800	19 700	24 000	26 400	28 200	30 600	28 800	30 300	28 600	28 800	
	Totallön	28 400	19 900	24 200	27 000	28 500	31 300	29 500	30 800	29 500	29 700	
	Antal	9 600	500	1 100	1 200	1 400	1 700	1 000	900	1 000	800	

4. forts

SSYK	Yrkesgrupp	Ålder										
		Samtliga	18-24	25-29	30-34	35-39	40-44	45-49	50-54	55-59	60-64	
Kön	Lönebegrepp											
	Antal anställda											
343	Redovisningsekonomer, administrativa assistenter m.fl.											
Kvinnor	Tid- och prestationslön	27 200	19 600	24 300	26 500	27 800	28 400	28 300	28 000	27 600	27 100	
	Lön för arbetad tid	27 300	19 900	24 300	26 500	27 800	28 600	28 300	28 100	27 600	27 100	
	Totallön	27 500	20 000	24 500	26 700	27 900	28 900	28 600	28 300	27 800	27 300	
	Antal	36 300	900	2 900	4 000	5 600	5 800	4 800	3 900	4 700	3 700	
Män	Tid- och prestationslön	30 900	19 800	24 900	28 600	34 300	32 900	31 100	34 500	33 800	31 600	
	Lön för arbetad tid	31 000	20 000	24 900	28 600	34 300	32 900	31 200	34 500	33 800	31 600	
	Totallön	31 700	20 100	25 100	30 300	34 900	33 400	32 100	35 200	34 200	32 000	
	Antal	10 500	500	1 100	1 600	1 300	1 300	1 100	1 100	1 200	1 300	
Totalt	Tid- och prestationslön	28 100	19 700	24 400	27 100	29 000	29 200	28 800	29 400	28 900	28 200	
	Lön för arbetad tid	28 100	19 900	24 500	27 100	29 000	29 400	28 900	29 500	28 900	28 300	
	Totallön	28 400	20 000	24 600	27 700	29 300	29 700	29 200	29 800	29 200	28 500	
	Antal	46 800	1 400	4 000	5 600	6 900	7 100	5 900	5 100	5 900	5 000	
346	Behandlingsassistenter, fritidsledare m.fl.											
Kvinnor	Tid- och prestationslön	21 500	17 400	20 900	22 100	21 600	22 600	21 800	22 600	22 100	22 200	
	Lön för arbetad tid	22 200	18 100	21 600	22 600	22 300	23 500	22 400	23 300	22 600	23 100	
	Totallön	22 300	18 200	21 700	22 800	22 400	23 600	22 500	23 500	22 700	23 200	
	Antal	5 000	500	500	700	500	700	600	500	400	400	
Män	Tid- och prestationslön	21 000	17 600	19 500	21 000	21 100	24 300	21 900	
	Lön för arbetad tid	21 700	18 200	20 500	21 700	22 200	25 300	22 400	
	Totallön	21 900	18 300	20 500	21 800	22 300	25 700	22 500	
	Antal	2 800	500	400	300	300	300	300	
Totalt	Tid- och prestationslön	21 300	17 500	20 300	21 800	21 400	23 100	21 800	22 500	22 400	22 100	
	Lön för arbetad tid	22 000	18 100	21 100	22 400	22 300	24 100	22 400	23 000	22 800	22 800	
	Totallön	22 100	18 200	21 200	22 500	22 400	24 300	22 500	23 200	22 900	22 900	
	Antal	7 700	1 000	900	1 000	900	1 100	900	900	500	500	
411	Kontorssekreterare och data-registrerare											
Kvinnor	Tid- och prestationslön	24 500	18 000	21 300	23 800	24 700	25 000	24 800	25 000	25 900	25 100	
	Lön för arbetad tid	24 600	18 300	21 400	23 900	25 000	25 000	24 900	25 000	25 900	25 100	
	Totallön	24 800	18 400	21 500	24 000	25 100	25 200	25 100	25 200	26 100	25 200	
	Antal	15 000	600	900	1 100	2 000	2 400	1 700	2 100	2 300	2 100	
Män	Tid- och prestationslön	24 200	17 000	21 300	25 800	
	Lön för arbetad tid	24 400	17 300	21 600	26 000	
	Totallön	24 500	17 300	21 800	26 100	
	Antal	1 100	200	200	300	
Totalt	Tid- och prestationslön	24 500	17 800	21 300	24 200	24 900	25 200	24 800	25 000	25 900	25 100	
	Lön för arbetad tid	24 600	18 100	21 400	24 300	25 200	25 200	24 900	25 000	25 900	25 100	
	Totallön	24 700	18 100	21 600	24 400	25 300	25 400	25 200	25 200	26 100	25 200	
	Antal	16 200	800	1 100	1 300	2 100	2 500	1 700	2 100	2 400	2 100	

4. forts

SSYK	Yrkesgrupp	Ålder										
		Samtliga	18-24	25-29	30-34	35-39	40-44	45-49	50-54	55-59	60-64	
Kön	Lönebegrepp											
	Antal anställda											
419	Övrig kontorspersonal											
Kvinnor	Tid- och prestationslön	23 300	18 000	21 800	23 700	23 900	23 700	23 700	25 000	23 500	23 700	
	Lön för arbetad tid	23 400	18 900	22 000	23 700	23 900	23 800	23 700	25 100	23 700	23 700	
	Totallön	23 500	19 000	22 100	23 800	24 000	23 900	23 800	25 200	23 800	23 800	
	Antal	41 800	3 100	3 600	4 100	5 700	6 700	4 400	5 000	5 200	4 100	
Män	Tid- och prestationslön	25 300	18 100	23 200	26 000	26 900	27 500	26 800	26 000	26 900	26 800	
	Lön för arbetad tid	25 500	18 900	23 500	26 200	27 000	27 600	26 900	26 000	27 000	26 800	
	Totallön	25 800	19 000	23 700	26 500	27 300	28 000	27 300	26 400	27 200	27 300	
	Antal	13 700	1 500	1 800	1 600	1 500	1 400	1 200	1 700	1 700	1 400	
Totalt	Tid- och prestationslön	23 800	18 000	22 300	24 300	24 500	24 400	24 300	25 300	24 400	24 500	
	Lön för arbetad tid	23 900	18 900	22 500	24 400	24 500	24 500	24 400	25 300	24 500	24 500	
	Totallön	24 100	19 000	22 600	24 600	24 700	24 600	24 500	25 500	24 700	24 700	
	Antal	55 500	4 600	5 300	5 800	7 200	8 100	5 600	6 700	6 900	5 500	
421	Kassapersonal m.fl.											
Kvinnor	Tid- och prestationslön	20 900	17 900	19 400	21 100	23 900	23 100	22 700	21 800	22 100	21 200	
	Lön för arbetad tid	22 100	20 100	20 900	22 200	25 200	23 500	23 300	22 500	22 400	21 900	
	Totallön	22 300	20 200	21 100	22 400	25 400	23 700	23 700	22 600	22 700	22 100	
	Antal	4 100	900	600	500	600	300	300	200	300	500	
Män	Tid- och prestationslön	20 800	18 100	20 700	22 000	
	Lön för arbetad tid	22 400	20 000	22 500	23 800	
	Totallön	22 600	20 200	22 600	23 900	
	Antal	1 300	500	400	200	
Totalt	Tid- och prestationslön	20 900	18 000	19 900	21 400	23 600	23 300	22 800	21 800	22 400	22 200	
	Lön för arbetad tid	22 200	20 100	21 500	22 700	25 000	23 800	23 400	22 400	22 700	22 800	
	Totallön	22 400	20 200	21 600	22 800	25 200	24 100	23 800	22 600	23 000	23 000	
	Antal	5 500	1 400	1 000	700	600	400	300	300	300	600	
422	Kundinformatörer											
Kvinnor	Tid- och prestationslön	20 700	17 300	19 300	20 800	21 800	22 000	22 600	22 200	22 200	21 700	
	Lön för arbetad tid	21 200	18 100	19 800	21 100	22 100	22 400	23 100	22 700	22 600	22 100	
	Totallön	21 300	18 200	19 900	21 200	22 300	22 600	23 300	22 800	22 700	22 200	
	Antal	24 700	3 700	3 900	3 700	3 100	2 900	2 300	1 900	1 700	1 600	
Män	Tid- och prestationslön	20 700	17 200	19 700	22 100	22 900	23 100	23 000	23 100	22 600	23 500	
	Lön för arbetad tid	21 600	18 200	20 400	22 800	23 800	24 000	24 100	23 900	23 800	24 400	
	Totallön	21 700	18 200	20 600	23 000	24 000	24 300	24 400	24 000	24 000	25 000	
	Antal	6 700	1 700	1 400	900	500	500	500	500	300	300	
Totalt	Tid- och prestationslön	20 700	17 300	19 400	21 000	22 000	22 200	22 700	22 400	22 200	22 000	
	Lön för arbetad tid	21 300	18 100	20 000	21 500	22 400	22 700	23 300	22 900	22 800	22 400	
	Totallön	21 400	18 200	20 100	21 600	22 500	22 800	23 500	23 100	22 900	22 600	
	Antal	31 400	5 400	5 300	4 600	3 600	3 400	2 800	2 400	2 100	1 800	

4. forts

SSYK	Yrkesgrupp	Ålder										
		Samtliga	18-24	25-29	30-34	35-39	40-44	45-49	50-54	55-59	60-64	
Kön	Lönebegrepp											
	Antal anställda											
513	Vård- och omsorgspersonal m.fl.											
Kvinnor	Tid- och prestationslön	19 700	17 700	18 700	19 400	20 000	20 000	20 300	21 100	20 800	20 800	
	Lön för arbetad tid	21 400	19 800	20 700	21 000	21 500	21 800	21 900	22 500	22 300	22 200	
	Totallön	21 500	19 900	20 800	21 100	21 600	21 900	22 000	22 600	22 400	22 300	
	Antal	57 500	8 400	6 000	5 600	7 200	7 600	7 000	6 500	5 400	3 800	
Män	Tid- och prestationslön	19 500	17 800	19 000	19 700	19 700	20 100	19 900	20 100	20 400	20 500	
	Lön för arbetad tid	21 900	19 900	21 700	21 800	22 300	22 900	22 300	22 600	23 000	22 600	
	Totallön	22 100	19 900	22 000	22 100	22 500	23 100	22 400	22 900	23 300	22 800	
	Antal	11 400	2 000	1 600	1 500	1 300	1 500	1 200	900	800	500	
Totalt	Tid- och prestationslön	19 700	17 700	18 800	19 400	19 900	20 000	20 200	21 000	20 700	20 800	
	Lön för arbetad tid	21 500	19 800	20 900	21 200	21 700	22 000	21 900	22 600	22 300	22 300	
	Totallön	21 600	19 900	21 000	21 300	21 700	22 100	22 000	22 700	22 500	22 400	
	Antal	68 800	10 400	7 700	7 100	8 400	9 000	8 200	7 500	6 200	4 300	
522	Försäljare, detaljhandel; demonstratörer m.fl.											
Kvinnor	Tid- och prestationslön	21 200	18 200	19 900	22 900	24 400	24 000	23 000	20 700	23 400	20 800	
	Lön för arbetad tid	21 800	19 200	20 700	23 400	24 900	24 400	23 400	21 000	23 900	21 300	
	Totallön	22 100	19 300	20 800	23 700	25 400	24 800	23 600	21 700	24 100	21 400	
	Antal	15 200	3 300	2 300	1 400	1 200	1 400	1 600	1 900	800	1 300	
Män	Tid- och prestationslön	25 600	18 800	23 800	27 200	25 900	27 600	28 100	27 600	28 800	28 400	
	Lön för arbetad tid	25 900	19 500	24 200	27 500	26 100	27 700	28 200	27 700	28 900	28 500	
	Totallön	26 900	19 900	25 100	28 600	27 200	28 900	29 400	28 900	30 400	29 600	
	Antal	18 300	2 800	2 300	2 100	2 800	2 400	2 300	1 300	1 100	1 300	
Totalt	Tid- och prestationslön	23 600	18 500	21 800	25 500	25 500	26 200	26 000	23 500	26 600	24 500	
	Lön för arbetad tid	24 100	19 300	22 500	25 800	25 800	26 400	26 200	23 700	26 900	24 800	
	Totallön	24 700	19 600	22 900	26 600	26 600	27 400	27 000	24 500	27 900	25 400	
	Antal	33 500	6 200	4 600	3 400	4 000	3 800	3 900	3 100	1 900	2 600	

5. Privat sektor, tjänstemän 2008¹. **Genomsnittlig månadslön i kronor efter yrkesgrupp (SSYK), region² och kön**

5. Private sector, non-manual workers 2008. Average monthly salary in SEK by occupational group (SSYK), region and sex

SSYK	Yrkesgrupp	Region								
		Samtliga	1	2	3	4	5	6	7	8
Kön	Lönebegrepp									
	Antal anställda									
Samtliga										
Kvinnor	Tid- och prestationslön	27 500	30 100	25 300	24 600	26 700	26 700	24 800	23 800	24 700
	Lön för arbetad tid	27 800	30 500	25 700	24 900	27 000	27 000	25 200	24 300	25 000
	Totallön	28 200	30 900	26 000	25 100	27 300	27 400	25 400	24 600	25 200
	Antal	577 500	227 500	69 200	36 200	73 500	105 200	32 000	16 000	17 900
Män	Tid- och prestationslön	34 900	39 800	32 500	31 500	33 700	33 400	30 600	29 700	30 000
	Lön för arbetad tid	35 100	40 000	32 800	31 700	33 900	33 600	30 800	30 000	30 200
	Totallön	36 100	41 100	33 600	32 500	34 900	34 600	31 400	30 700	30 900
	Antal	740 400	249 300	99 500	54 700	101 400	138 800	46 100	22 600	27 900
Totalt	Tid- och prestationslön	31 700	35 200	29 600	28 700	30 800	30 500	28 200	27 300	27 900
	Lön för arbetad tid	31 900	35 500	29 900	29 000	31 000	30 800	28 500	27 600	28 200
	Totallön	32 600	36 200	30 500	29 500	31 700	31 500	28 900	28 200	28 600
	Antal	1 317 900	476 800	168 800	90 900	174 900	244 000	78 000	38 600	45 800
121	Verkställande direktörer, verkschefer m.fl.									
Kvinnor	Tid- och prestationslön	61 300	77 800
	Lön för arbetad tid	61 300	77 800
	Totallön	63 000	79 600
	Antal	1 700	700
Män	Tid- och prestationslön	72 700	91 200	61 400	60 800	69 100	61 700	64 300	..	53 500
	Lön för arbetad tid	72 700	91 200	61 400	60 800	69 100	61 700	64 400	..	53 500
	Totallön	75 300	94 000	64 000	62 800	72 400	64 300	66 900	..	55 400
	Antal	14 000	5 000	1 800	1 700	1 600	2 600	600	..	400
Totalt	Tid- och prestationslön	71 400	89 500	59 000	59 600	68 500	60 600	62 200	..	53 400
	Lön för arbetad tid	71 400	89 500	59 100	59 600	68 500	60 600	62 300	..	53 400
	Totallön	73 900	92 100	61 300	61 500	71 700	63 200	64 500	..	55 300
	Antal	15 700	5 800	2 100	1 800	1 700	2 900	700	..	400

1) Endast ett urval av 30 stora yrkesgrupper ingår i tabellen. För fler grupper se Sveriges statistiska databaser: www.scb.se/databaser/ssd.asp. Vid jämförelser med tidigare år kan lönenivån för vissa grupper ha ändrats kraftigt p.g.a. strukturella förändringar och/eller rotation i urvalet.

2) Regionerna är indelade enligt följande: 1: Stockholms län, 2: Södermanlands, Uppsala, Västmanlands, Örebro och Östergötlands län, 3: Gotlands, Kalmar, Kronobergs och Jönköpings län, 4: Blekinge och Skåne län, 5: Västra Götalands och Hallands län, 6: Gävleborgs, Dalarnas och Värmlands län, 7: Jämtlands och Västernorrlands län, 8: Norrbottens och Västerbottens län. Kvaliteten på denna variabel kan vara bristfällig, dels p.g.a. att urvalet inte tar hänsyn till region, dels p.g.a. samredovisning, d.v.s. att all personal på företaget redovisas på en region.

5. forts

SSYK	Yrkesgrupp	Region								
		Samtliga	1	2	3	4	5	6	7	8
Kön	Lönebegrepp									
	Antal anställda									
122	Drift- och verksamhetschefer									
Kvinnor	Tid- och prestationslön	36 700	39 500	34 800	34 700	34 600	34 900	31 600	33 100	36 000
	Lön för arbetad tid	36 800	39 700	35 100	34 900	34 800	35 200	31 700	33 400	36 200
	Totallön	37 600	40 500	35 600	35 400	35 500	36 000	32 100	33 900	36 700
	Antal	9 300	4 000	1 200	500	1 100	1 500	500	200	400
Män	Tid- och prestationslön	42 300	49 300	40 400	40 500	40 500	40 100	38 600	39 200	39 800
	Lön för arbetad tid	42 500	49 400	40 600	40 700	40 600	40 300	38 700	39 300	40 000
	Totallön	44 100	51 600	41 800	42 100	42 700	41 700	40 100	40 400	41 000
	Antal	30 800	7 400	5 300	2 500	5 400	5 800	2 100	900	1 300
Totalt	Tid- och prestationslön	41 000	45 900	39 400	39 600	39 500	39 100	37 300	38 000	39 000
	Lön för arbetad tid	41 200	46 000	39 600	39 800	39 600	39 200	37 400	38 200	39 100
	Totallön	42 600	47 700	40 600	41 100	41 500	40 600	38 600	39 200	40 000
	Antal	40 000	11 400	6 400	3 000	6 500	7 300	2 600	1 100	1 700
123	Chefer för särskilda funktioner									
Kvinnor	Tid- och prestationslön	44 900	50 000	41 400	37 500	41 600	42 000	39 500	39 200	38 000
	Lön för arbetad tid	44 900	50 000	41 500	37 600	41 700	42 100	39 600	39 200	38 100
	Totallön	46 000	51 200	42 300	38 200	42 800	43 100	40 500	39 700	38 700
	Antal	18 500	8 100	2 000	1 200	2 400	3 400	700	300	300
Män	Tid- och prestationslön	52 100	60 100	46 500	45 100	51 100	47 900	45 400	45 100	42 600
	Lön för arbetad tid	52 100	60 200	46 500	45 100	51 200	48 000	45 600	45 200	42 700
	Totallön	54 300	62 600	48 500	47 100	53 400	50 400	47 100	46 200	44 200
	Antal	45 300	16 500	5 400	3 500	6 700	8 300	2 500	1 200	1 200
Totalt	Tid- och prestationslön	50 000	56 800	45 100	43 100	48 600	46 200	44 100	43 800	41 600
	Lön för arbetad tid	50 000	56 800	45 200	43 200	48 700	46 300	44 300	43 800	41 700
	Totallön	51 900	58 800	46 800	44 800	50 600	48 300	45 700	44 700	43 000
	Antal	63 800	24 600	7 400	4 700	9 200	11 600	3 200	1 500	1 600
131	Chefer för mindre företag och enheter									
Kvinnor	Tid- och prestationslön	31 100	35 900	30 300	23 200	32 700	29 000	27 300	21 900	31 300
	Lön för arbetad tid	31 200	36 000	30 300	23 300	32 800	29 100	27 400	22 100	31 300
	Totallön	31 700	36 400	30 700	23 500	33 600	29 600	27 700	22 300	31 600
	Antal	12 200	3 800	1 400	800	1 900	2 400	700	600	500
Män	Tid- och prestationslön	34 400	40 600	32 600	28 100	34 400	35 300	30 600	31 500	29 400
	Lön för arbetad tid	34 400	40 700	32 600	28 200	34 500	35 300	30 600	31 600	29 500
	Totallön	35 100	41 600	33 200	28 800	35 200	36 300	30 900	32 800	29 900
	Antal	34 800	7 500	5 200	3 100	4 700	7 500	3 500	1 400	1 700
Totalt	Tid- och prestationslön	33 500	39 100	32 100	27 100	33 900	33 700	30 100	28 600	29 800
	Lön för arbetad tid	33 600	39 100	32 100	27 200	34 000	33 800	30 100	28 800	29 900
	Totallön	34 200	39 900	32 700	27 700	34 700	34 700	30 400	29 600	30 300
	Antal	47 000	11 300	6 600	4 000	6 600	10 000	4 200	2 000	2 300

5. forts

SSYK	Yrkesgrupp	Region								
		Samtliga	1	2	3	4	5	6	7	8
Kön	Lönebegrepp									
	Antal anställda									
211	Fysiker, kemister m.fl.									
Kvinnor	Tid- och prestationslön	36 100	37 400	34 700	..	40 000	39 300
	Lön för arbetad tid	36 200	37 500	34 700	..	40 000	39 400
	Totallön	36 600	37 900	35 300	..	40 500	40 000
	Antal	2 400	800	300	..	300	600
Män	Tid- och prestationslön	38 600	42 100	39 700	..	42 100	46 500
	Lön för arbetad tid	38 700	42 100	39 800	..	42 200	46 500
	Totallön	39 200	42 700	40 600	..	42 800	47 300
	Antal	3 600	900	500	..	400	600
Totalt	Tid- och prestationslön	37 600	40 000	37 800	..	41 200	43 000	29 200
	Lön för arbetad tid	37 700	40 000	37 900	..	41 300	43 000	29 200
	Totallön	38 200	40 500	38 600	..	41 800	43 800	29 200
	Antal	6 000	1 700	800	..	700	1 200	1 400
213	Dataspecialister									
Kvinnor	Tid- och prestationslön	36 100	38 600	32 900	31 700	33 800	34 600	30 000	32 800	32 500
	Lön för arbetad tid	36 100	38 600	32 900	31 700	33 800	34 600	30 000	32 800	32 500
	Totallön	36 700	39 200	33 500	32 300	34 300	35 100	30 400	33 200	33 000
	Antal	16 300	8 400	1 000	600	2 500	2 700	400	300	300
Män	Tid- och prestationslön	38 300	41 200	37 400	35 100	36 000	36 400	33 000	32 000	34 500
	Lön för arbetad tid	38 400	41 200	37 400	35 100	36 000	36 500	33 100	32 000	34 500
	Totallön	39 100	42 100	38 100	35 800	36 700	37 200	33 800	32 600	35 300
	Antal	63 800	29 300	6 200	3 500	9 900	10 000	2 000	1 200	1 600
Totalt	Tid- och prestationslön	37 900	40 600	36 800	34 500	35 600	36 000	32 500	32 100	34 200
	Lön för arbetad tid	37 900	40 700	36 800	34 500	35 600	36 100	32 500	32 100	34 200
	Totallön	38 600	41 400	37 400	35 300	36 200	36 700	33 200	32 700	34 900
	Antal	80 100	37 700	7 200	4 100	12 500	12 800	2 500	1 500	1 900
214	Civilingenjörer, arkitekter m.fl.									
Kvinnor	Tid- och prestationslön	34 500	36 800	34 000	29 900	33 500	33 100	30 800	33 800	32 700
	Lön för arbetad tid	34 500	36 800	34 000	30 100	33 500	33 200	30 800	33 800	32 800
	Totallön	35 000	37 300	34 300	30 300	33 900	33 900	31 000	34 100	33 400
	Antal	14 300	5 200	2 000	400	1 900	3 700	600	200	300
Män	Tid- och prestationslön	37 800	41 200	37 200	32 400	37 500	36 500	34 800	33 800	34 400
	Lön för arbetad tid	37 800	41 200	37 200	32 500	37 600	36 600	34 800	34 000	34 500
	Totallön	38 600	42 000	37 800	33 500	38 500	37 500	35 500	34 600	35 300
	Antal	54 100	15 800	9 100	2 100	7 900	13 400	2 700	1 300	1 600
Totalt	Tid- och prestationslön	37 100	40 100	36 600	32 000	36 800	35 800	34 000	33 800	34 100
	Lön för arbetad tid	37 100	40 100	36 600	32 100	36 800	35 800	34 100	33 900	34 200
	Totallön	37 900	40 800	37 200	33 000	37 600	36 700	34 700	34 600	35 000
	Antal	68 300	21 000	11 100	2 500	9 800	17 100	3 300	1 500	1 900

5. forts

SSYK	Yrkesgrupp	Region								
		Samtliga	1	2	3	4	5	6	7	8
Kön	Lönebegrepp									
	Antal anställda									
222	Hälso- och sjukvårdsspecialister									
Kvinnor	Tid- och prestationslön
	Lön för arbetad tid
	Totallön
	Antal
Män	Tid- och prestationslön
	Lön för arbetad tid
	Totallön
	Antal
Totalt	Tid- och prestationslön
	Lön för arbetad tid
	Totallön
	Antal
241	Företagsekonomer, marknadsförare och personaltjänstemän									
Kvinnor	Tid- och prestationslön	34 800	37 600	31 000	30 000	33 100	34 400	28 100	28 900	28 400
	Lön för arbetad tid	34 900	37 600	31 000	30 400	33 400	34 500	28 100	28 900	28 500
	Totallön	35 300	38 200	31 300	30 700	33 800	34 900	28 200	29 100	28 700
	Antal	40 300	20 100	3 200	1 700	4 300	6 900	2 200	800	900
Män	Tid- och prestationslön	43 300	48 600	39 500	36 100	40 200	38 800	33 600	30 900	33 900
	Lön för arbetad tid	43 300	48 600	39 500	36 100	40 200	38 800	33 600	31 000	33 900
	Totallön	44 400	49 900	40 300	36 800	41 400	40 000	34 100	31 400	34 400
	Antal	37 100	18 600	3 400	1 700	3 700	6 200	1 700	800	900
Totalt	Tid- och prestationslön	38 900	42 900	35 300	33 000	36 400	36 500	30 500	29 900	31 100
	Lön för arbetad tid	38 900	42 900	35 300	33 300	36 600	36 500	30 500	29 900	31 100
	Totallön	39 700	43 800	35 900	33 700	37 300	37 300	30 800	30 200	31 500
	Antal	77 400	38 700	6 600	3 500	8 100	13 100	4 000	1 600	1 800
245	Journalister, konstnärer, skådespelare m.fl.									
Kvinnor	Tid- och prestationslön	29 800	32 100	27 100	26 900	28 800	28 200	26 000	26 000	26 100
	Lön för arbetad tid	30 200	32 300	27 600	27 600	29 200	28 700	26 800	26 600	26 800
	Totallön	30 400	32 600	27 800	27 700	29 300	28 900	26 900	26 700	26 900
	Antal	14 900	7 300	1 300	800	1 600	2 500	800	300	400
Män	Tid- och prestationslön	31 400	33 700	29 100	28 500	31 400	30 400	27 400	26 700	27 700
	Lön för arbetad tid	31 900	34 100	29 800	29 500	31 800	31 000	28 300	27 200	28 400
	Totallön	32 200	34 400	30 100	29 600	32 200	31 300	28 600	27 200	28 500
	Antal	14 600	6 400	1 200	1 000	1 800	2 500	900	300	500
Totalt	Tid- och prestationslön	30 600	32 900	28 100	27 800	30 100	29 300	26 700	26 400	27 000
	Lön för arbetad tid	31 000	33 200	28 700	28 600	30 600	29 800	27 600	26 900	27 700
	Totallön	31 300	33 400	28 900	28 700	30 800	30 100	27 800	27 000	27 800
	Antal	29 400	13 700	2 400	1 900	3 400	4 900	1 700	600	900

5. forts

SSYK	Yrkesgrupp	Region								
		Samtliga	1	2	3	4	5	6	7	8
Kön	Lönebegrepp	Antal anställda								
246	Präster m.fl.									
Kvinnor	Tid- och prestationslön	30 800	30 700	30 600	..	30 800	30 600	30 300
	Lön för arbetad tid	31 100	30 800	31 000	..	31 300	31 100	30 500
	Totallön	31 500	31 200	31 300	..	31 800	31 300	30 800
	Antal	1 300	300	300	..	200	200	200
Män	Tid- och prestationslön	33 100	30 900	33 500	33 300	33 700	33 100	33 500	..	31 400
	Lön för arbetad tid	33 400	31 000	33 800	33 400	34 000	33 300	33 700	..	31 900
	Totallön	33 800	31 300	34 300	33 800	34 500	33 700	34 200	..	32 500
	Antal	2 000	300	300	200	300	500	200	..	100
Totalt	Tid- och prestationslön	32 200	30 800	32 200	32 600	32 300	32 400	32 000	36 800	30 600
	Lön för arbetad tid	32 500	30 900	32 600	32 800	32 800	32 700	32 200	37 400	31 200
	Totallön	32 900	31 300	33 000	33 200	33 300	33 000	32 600	37 800	31 900
	Antal	3 400	500	600	300	500	600	300	200	200
248	Administratörer i intresse-organisationer									
Kvinnor	Tid- och prestationslön	30 200	31 800	29 600	..	27 100	27 200
	Lön för arbetad tid	30 200	31 800	29 700	..	27 100	27 200
	Totallön	30 500	32 200	30 100	..	27 500	27 500
	Antal	3 400	2 000	300	..	200	300
Män	Tid- och prestationslön	34 100	37 100	32 600	..	27 800	31 700
	Lön för arbetad tid	34 200	37 200	32 600	..	27 800	31 800
	Totallön	35 000	37 800	33 700	..	28 700	32 500
	Antal	3 200	1 600	400	..	300	400
Totalt	Tid- och prestationslön	32 100	34 100	31 200	31 900	27 500	29 800	27 600	..	30 600
	Lön för arbetad tid	32 100	34 100	31 300	32 000	27 500	29 900	27 600	..	30 600
	Totallön	32 700	34 600	32 000	32 800	28 300	30 400	28 300	..	31 400
	Antal	6 600	3 600	700	200	500	800	300	..	400
311	Ingenjörer och tekniker									
Kvinnor	Tid- och prestationslön	29 200	31 400	28 200	25 800	28 900	29 400	27 900	26 700	27 600
	Lön för arbetad tid	29 300	31 500	28 300	25 800	29 000	29 500	27 900	26 900	28 000
	Totallön	29 600	31 900	28 600	26 000	29 400	29 900	28 200	27 000	28 200
	Antal	17 700	4 800	2 800	1 300	2 300	4 200	1 000	700	600
Män	Tid- och prestationslön	31 500	34 700	30 700	29 600	31 100	31 100	30 800	29 100	28 100
	Lön för arbetad tid	31 700	34 800	30 900	29 700	31 200	31 300	31 000	29 300	28 400
	Totallön	32 500	35 800	31 500	30 300	32 100	32 000	31 700	30 100	28 900
	Antal	92 300	22 700	14 900	7 700	12 300	19 200	6 800	4 100	4 600
Totalt	Tid- och prestationslön	31 200	34 100	30 300	29 000	30 800	30 800	30 400	28 800	28 100
	Lön för arbetad tid	31 300	34 200	30 500	29 100	30 800	31 000	30 600	28 900	28 400
	Totallön	32 000	35 200	31 100	29 700	31 700	31 600	31 300	29 700	28 800
	Antal	110 000	27 600	17 700	9 000	14 600	23 400	7 800	4 800	5 200

5. forts

SSYK	Yrkesgrupp	Region								
		Samtliga	1	2	3	4	5	6	7	8
Kön	Lönebegrepp									
	Antal anställda									
312	Datatekniker och dataoperatörer									
Kvinnor	Tid- och prestationslön	27 400	31 400	28 300	23 800	26 500	25 500	20 700	20 500	23 300
	Lön för arbetad tid	27 500	31 500	28 400	23 800	26 600	25 900	20 900	20 600	23 400
	Totallön	28 100	32 300	28 800	24 000	27 000	26 400	21 100	21 000	24 000
	Antal	7 300	3 000	400	1 000	700	1 300	400	300	300
Män	Tid- och prestationslön	29 800	33 300	28 200	28 600	29 700	27 700	24 600	23 600	27 400
	Lön för arbetad tid	30 000	33 400	28 300	29 100	29 800	27 900	24 900	23 700	27 600
	Totallön	30 900	34 600	29 100	30 000	30 800	28 700	25 400	24 400	28 900
	Antal	28 800	11 200	2 800	2 000	2 600	6 100	2 200	1 000	900
Totalt	Tid- och prestationslön	29 300	32 900	28 200	27 000	29 100	27 400	24 000	22 900	26 500
	Lön för arbetad tid	29 500	33 000	28 400	27 300	29 200	27 600	24 300	22 900	26 700
	Totallön	30 300	34 100	29 100	28 000	30 000	28 300	24 700	23 600	27 900
	Antal	36 100	14 200	3 200	3 000	3 300	7 400	2 600	1 300	1 200
315	Säkerhets- och kvalitets- inspektörer									
Kvinnor	Tid- och prestationslön	28 800	28 400	30 000
	Lön för arbetad tid	28 900	28 500	30 200
	Totallön	29 200	28 800	30 700
	Antal	700	300	100
Män	Tid- och prestationslön	29 100	31 200	28 000	25 700	28 800	31 000	27 400	27 500	26 400
	Lön för arbetad tid	29 200	31 400	28 000	25 700	28 900	31 200	27 400	27 500	26 500
	Totallön	30 200	32 400	28 600	26 300	30 000	32 400	28 700	28 900	27 400
	Antal	3 900	900	600	500	400	800	300	200	200
Totalt	Tid- och prestationslön	29 000	30 600	28 100	25 900	29 300	30 900	27 200	27 700	26 500
	Lön för arbetad tid	29 100	30 700	28 200	25 900	29 400	31 100	27 200	27 700	26 600
	Totallön	30 000	31 600	28 700	26 400	30 300	32 200	28 300	29 000	27 400
	Antal	4 500	1 200	600	500	500	900	300	200	200
322	Sjukgymnaster, tandhygienister m.fl.									
Kvinnor	Tid- och prestationslön	26 200	25 800	25 200	25 400	28 800	25 400	26 400	26 500	25 800
	Lön för arbetad tid	26 500	26 000	25 600	25 700	29 100	26 000	26 600	26 700	26 000
	Totallön	26 600	26 100	25 800	25 900	29 300	26 100	26 700	26 800	26 100
	Antal	11 900	3 700	1 600	1 100	1 900	1 700	1 100	400	400
Män	Tid- och prestationslön	28 600	28 600	32 100	28 200
	Lön för arbetad tid	28 600	28 700	32 200	28 300
	Totallön	28 900	28 900	32 400	28 600
	Antal	2 000	700	300	400
Totalt	Tid- och prestationslön	26 500	26 200	26 200	25 800	28 400	25 900	26 700	26 300	26 500
	Lön för arbetad tid	26 800	26 400	26 600	26 100	28 700	26 400	26 900	26 500	26 700
	Totallön	27 000	26 500	26 800	26 300	28 900	26 600	27 100	26 600	26 800
	Antal	13 900	4 400	1 900	1 200	2 100	2 100	1 200	400	600

5. forts

SSYK	Yrkesgrupp	Region								
		Samtliga	1	2	3	4	5	6	7	8
Kön	Lönebegrepp									
	Antal anställda									
323	Sjuksköterskor									
Kvinnor	Tid- och prestationslön	27 500	27 500	26 900	28 100	28 500	26 800	27 200
	Lön för arbetad tid	28 800	29 000	28 200	28 400	29 400	28 100	27 900
	Totallön	28 900	29 100	28 300	28 500	29 500	28 100	28 100
	Antal	9 900	5 800	1 000	500	1 000	1 200	300
Män	Tid- och prestationslön	29 000	26 900
	Lön för arbetad tid	30 900	29 000
	Totallön	31 000	29 000
	Antal	900	500
Totalt	Tid- och prestationslön	27 600	27 500	26 900	30 700	28 700	26 800	27 300
	Lön för arbetad tid	29 000	29 000	28 200	31 000	29 600	28 200	28 000
	Totallön	29 000	29 100	28 300	31 100	29 800	28 300	28 200
	Antal	10 900	6 300	1 200	600	1 000	1 300	300
341	Säljare, inköpare, mäklare m.fl.									
Kvinnor	Tid- och prestationslön	28 800	31 700	26 400	25 500	27 600	27 600	25 700	24 600	25 400
	Lön för arbetad tid	28 900	31 800	26 400	25 600	27 600	27 900	25 700	24 800	25 500
	Totallön	29 800	32 800	27 200	26 200	28 400	28 800	26 300	25 600	26 200
	Antal	59 100	24 400	5 400	3 300	7 500	12 200	2 900	1 800	1 600
Män	Tid- och prestationslön	35 400	41 400	32 000	31 800	31 800	33 500	30 600	30 500	30 000
	Lön för arbetad tid	35 500	41 500	32 000	31 800	31 900	33 600	30 600	30 600	30 100
	Totallön	37 000	43 200	33 700	33 100	33 200	35 200	31 300	31 900	31 300
	Antal	97 000	34 600	12 100	7 400	14 700	17 100	5 700	2 800	2 600
Totalt	Tid- och prestationslön	32 900	37 400	30 200	29 800	30 400	31 100	28 900	28 200	28 200
	Lön för arbetad tid	33 000	37 500	30 300	29 900	30 500	31 200	28 900	28 300	28 300
	Totallön	34 300	38 900	31 700	31 000	31 600	32 600	29 600	29 400	29 400
	Antal	156 100	59 000	17 400	10 700	22 200	29 300	8 600	4 600	4 200
342	Agenter, förmedlare m.fl.									
Kvinnor	Tid- och prestationslön	25 200	27 200	24 600	23 700	24 300	24 700
	Lön för arbetad tid	25 400	27 300	24 700	23 800	24 600	24 900
	Totallön	25 700	27 700	24 900	24 000	24 900	25 300
	Antal	4 100	1 100	400	200	700	1 300
Män	Tid- och prestationslön	29 400	30 100	27 200	29 200	30 300	29 600
	Lön för arbetad tid	29 600	30 400	27 300	29 400	30 600	29 800
	Totallön	30 300	31 000	28 500	29 600	31 300	30 600
	Antal	5 500	1 700	600	400	1 100	1 200
Totalt	Tid- och prestationslön	27 600	28 900	26 200	27 000	27 900	27 100	26 200	..	26 100
	Lön för arbetad tid	27 800	29 100	26 200	27 100	28 200	27 300	26 300	..	26 100
	Totallön	28 400	29 700	27 100	27 400	28 800	27 800	26 700	..	26 500
	Antal	9 600	2 800	1 000	600	1 800	2 600	400	..	300

5. forts

SSYK	Yrkesgrupp	Region								
		Samtliga	1	2	3	4	5	6	7	8
Kön	Lönebegrepp									
	Antal anställda									
343	Redovisningsekonomer, administrativa assistenter m.fl.									
Kvinnor	Tid- och prestationslön	27 200	29 100	26 100	25 100	26 200	26 900	25 000	25 800	23 800
	Lön för arbetad tid	27 300	29 100	26 200	25 100	26 500	26 900	25 200	25 800	23 800
	Totallön	27 500	29 400	26 300	25 300	26 600	27 000	25 300	25 900	23 900
	Antal	36 300	14 600	4 700	2 300	4 300	6 300	2 300	800	1 100
Män	Tid- och prestationslön	30 900	34 300	28 500	29 200	28 900	29 800	29 100	26 500	30 000
	Lön för arbetad tid	31 000	34 300	28 600	29 400	29 000	29 900	29 100	26 500	30 100
	Totallön	31 700	35 000	28 900	29 600	31 000	30 400	29 300	26 700	30 200
	Antal	10 500	3 800	1 300	800	1 200	1 500	800	400	700
Totalt	Tid- och prestationslön	28 100	30 200	26 700	26 200	26 800	27 400	26 100	26 000	26 100
	Lön för arbetad tid	28 100	30 200	26 700	26 200	27 000	27 400	26 200	26 000	26 100
	Totallön	28 400	30 600	26 900	26 400	27 600	27 700	26 400	26 100	26 200
	Antal	46 800	18 400	6 000	3 100	5 500	7 700	3 100	1 200	1 800
346	Behandlingsassistenter, fritidsledare m.fl.									
Kvinnor	Tid- och prestationslön	21 500	21 900	20 000	20 600	22 200	22 400	20 800	21 500	20 800
	Lön för arbetad tid	22 200	22 200	20 400	21 300	22 700	23 500	21 600	21 800	21 200
	Totallön	22 300	22 300	20 500	21 600	22 900	23 600	21 700	21 900	21 400
	Antal	5 000	1 000	800	400	300	1 600	500	100	200
Män	Tid- och prestationslön	21 000	20 200	21 000	22 500
	Lön för arbetad tid	21 700	20 500	21 200	23 500
	Totallön	21 900	20 500	21 300	23 800
	Antal	2 800	600	400	900
Totalt	Tid- och prestationslön	21 300	21 200	20 400	20 300	22 200	22 400	20 400	21 000	20 800
	Lön för arbetad tid	22 000	21 500	20 700	20 800	22 800	23 500	21 400	21 200	21 300
	Totallön	22 100	21 600	20 800	21 100	23 000	23 700	21 500	21 400	21 500
	Antal	7 700	1 600	1 200	700	500	2 400	900	200	300
411	Kontorssekreterare och data-registrerare									
Kvinnor	Tid- och prestationslön	24 500	25 900	23 000	24 900	24 300	24 300	23 400	20 200	21 500
	Lön för arbetad tid	24 600	26 000	23 000	24 900	24 600	24 400	23 500	20 300	21 500
	Totallön	24 800	26 200	23 100	24 900	24 700	24 500	23 500	20 400	21 600
	Antal	15 000	5 700	1 600	1 000	2 100	2 900	600	500	600
Män	Tid- och prestationslön	24 200	26 400
	Lön för arbetad tid	24 400	26 500
	Totallön	24 500	26 700
	Antal	1 100	500
Totalt	Tid- och prestationslön	24 500	26 000	23 100	24 900	24 200	24 300	23 500	19 400	21 500
	Lön för arbetad tid	24 600	26 000	23 100	24 900	24 500	24 400	23 600	19 600	21 500
	Totallön	24 700	26 300	23 200	25 000	24 600	24 500	23 700	19 600	21 500
	Antal	16 200	6 200	1 700	1 000	2 200	3 000	600	700	700

5. forts

SSYK	Yrkesgrupp	Region								
		Samtliga	1	2	3	4	5	6	7	8
Kön	Lönebegrepp									
	Antal anställda									
419	Övrig kontorspersonal									
Kvinnor	Tid- och prestationslön	23 300	24 900	22 300	22 400	22 900	22 600	23 100	21 200	22 200
	Lön för arbetad tid	23 400	25 100	22 600	22 500	22 900	22 700	23 100	21 800	22 200
	Totallön	23 500	25 300	22 700	22 500	23 000	22 800	23 200	21 800	22 200
	Antal	41 800	12 600	5 800	4 000	5 400	8 300	2 800	1 000	1 800
Män	Tid- och prestationslön	25 300	26 300	25 500	24 800	25 500	24 700	25 100	21 000	23 100
	Lön för arbetad tid	25 500	26 600	25 500	24 900	25 600	24 900	25 200	21 900	23 300
	Totallön	25 800	27 000	26 000	25 100	25 900	25 200	25 300	22 000	23 400
	Antal	13 700	4 600	1 900	1 200	1 700	2 400	900	400	600
Totalt	Tid- och prestationslön	23 800	25 300	23 100	23 000	23 500	23 100	23 600	21 100	22 400
	Lön för arbetad tid	23 900	25 500	23 300	23 100	23 500	23 200	23 600	21 800	22 500
	Totallön	24 100	25 700	23 500	23 100	23 700	23 300	23 700	21 900	22 500
	Antal	55 500	17 300	7 600	5 300	7 100	10 700	3 700	1 400	2 400
421	Kassapersonal m.fl.									
Kvinnor	Tid- och prestationslön	20 900	21 400	21 100	20 000	19 300	20 500	20 200	..	24 700
	Lön för arbetad tid	22 100	22 500	22 400	21 900	21 200	21 400	21 300	..	25 600
	Totallön	22 300	22 600	22 500	22 000	21 300	21 700	21 400	..	25 600
	Antal	4 100	1 000	400	400	400	1 200	300	..	300
Män	Tid- och prestationslön	20 800	21 100	..	20 100	19 200	19 800
	Lön för arbetad tid	22 400	23 000	..	22 800	20 600	21 600
	Totallön	22 600	23 200	..	22 800	20 700	21 800
	Antal	1 300	400	..	100	200	400
Totalt	Tid- och prestationslön	20 900	21 300	21 300	20 000	19 300	20 300	21 800	20 000	24 300
	Lön för arbetad tid	22 200	22 600	22 500	22 100	21 000	21 500	22 600	21 700	25 200
	Totallön	22 400	22 800	22 600	22 200	21 100	21 700	22 700	21 800	25 200
	Antal	5 500	1 400	500	500	500	1 600	400	200	300
422	Kundinformatörer									
Kvinnor	Tid- och prestationslön	20 700	21 400	19 500	19 600	21 200	20 800	20 000	20 500	20 500
	Lön för arbetad tid	21 200	21 900	20 000	20 000	21 600	21 200	20 100	21 300	21 000
	Totallön	21 300	22 100	20 100	20 100	21 700	21 300	20 200	21 400	21 100
	Antal	24 700	9 400	3 500	2 100	3 400	3 600	1 200	800	800
Män	Tid- och prestationslön	20 700	21 800	18 900	19 300	21 700	22 600	19 600	19 800	19 100
	Lön för arbetad tid	21 600	23 000	19 500	20 600	22 400	23 500	19 900	20 500	20 000
	Totallön	21 700	23 300	19 500	20 800	22 500	23 700	20 000	20 600	20 100
	Antal	6 700	2 100	1 400	500	700	800	200	600	400
Totalt	Tid- och prestationslön	20 700	21 500	19 400	19 500	21 300	21 100	19 900	20 200	20 000
	Lön för arbetad tid	21 300	22 100	19 900	20 100	21 700	21 600	20 100	20 900	20 700
	Totallön	21 400	22 300	19 900	20 200	21 800	21 800	20 200	21 100	20 800
	Antal	31 400	11 500	4 900	2 500	4 000	4 400	1 400	1 500	1 300

5. forts

SSYK	Yrkesgrupp	Region								
		Samtliga	1	2	3	4	5	6	7	8
Kön	Lönebegrepp									
	Antal anställda									
513	Vård- och omsorgspersonal m.fl.									
Kvinnor	Tid- och prestationslön	19 700	19 700	19 300	19 800	19 800	19 900	20 300	20 000	20 100
	Lön för arbetad tid	21 400	21 600	21 100	21 500	21 400	21 300	21 700	21 600	21 300
	Totallön	21 500	21 600	21 300	21 700	21 500	21 400	21 800	21 800	21 400
	Antal	57 500	24 000	8 300	2 000	8 100	8 200	3 500	2 300	1 200
Män	Tid- och prestationslön	19 500	19 100	19 500	19 800	19 800	19 700	19 800	20 100	20 200
	Lön för arbetad tid	21 900	21 900	21 600	22 200	22 300	21 600	21 500	23 400	21 600
	Totallön	22 100	22 000	22 100	22 600	22 400	21 800	21 900	23 700	21 700
	Antal	11 400	4 800	1 900	400	1 400	1 300	800	400	300
Totalt	Tid- och prestationslön	19 700	19 600	19 400	19 800	19 800	19 900	20 200	20 000	20 200
	Lön för arbetad tid	21 500	21 600	21 200	21 600	21 500	21 300	21 700	21 900	21 400
	Totallön	21 600	21 700	21 400	21 800	21 600	21 500	21 800	22 100	21 400
	Antal	68 800	28 800	10 100	2 500	9 400	9 500	4 400	2 700	1 500
522	Försäljare, detaljhandel; demonstratörer m.fl.									
Kvinnor	Tid- och prestationslön	21 200	22 000	21 200	20 200	21 300	20 200	20 800	21 000	22 000
	Lön för arbetad tid	21 800	22 400	22 000	20 500	21 700	21 000	21 600	21 700	22 700
	Totallön	22 100	22 700	22 400	20 800	21 900	21 200	21 800	22 000	23 000
	Antal	15 200	4 800	2 900	1 100	1 700	2 500	1 200	600	500
Män	Tid- och prestationslön	25 600	25 800	26 000	25 300	26 500	24 800	25 800	24 800	26 000
	Lön för arbetad tid	25 900	26 200	26 300	25 300	26 700	25 000	26 000	25 100	26 300
	Totallön	26 900	27 100	27 500	26 300	28 200	25 700	27 200	26 300	27 300
	Antal	18 300	4 900	3 000	1 700	2 400	3 900	1 200	600	600
Totalt	Tid- och prestationslön	23 600	23 900	23 700	23 300	24 300	23 000	23 300	23 000	24 300
	Lön för arbetad tid	24 100	24 300	24 200	23 500	24 600	23 500	23 800	23 400	24 800
	Totallön	24 700	24 900	25 000	24 200	25 500	24 000	24 400	24 200	25 500
	Antal	33 500	9 600	5 900	2 800	4 000	6 400	2 400	1 300	1 100

6. Privat sektor, tjänstemän 2008. Antal anställda efter månadslöneintervall (total månadslön) i kronor och kön

6. Private sector, non-manual workers 2008. Number of employees by monthly salary interval (total monthly salary) in SEK and sex

Total månadslön	Kvinnor	Män	Totalt
Samtliga	577 500	740 400	1 317 900
-14999	4 600	3 500	8 100
15000 - 16999	15 500	11 300	26 800
17000 - 18999	34 200	19 800	54 000
19000 - 20999	66 700	34 600	101 400
21000 - 22999	77 400	40 400	117 800
23000 - 24999	73 000	51 000	124 000
25000 - 26999	68 800	69 900	138 700
27000 - 28999	50 600	67 900	118 600
29000 - 30999	38 900	61 300	100 200
31000 - 32999	27 700	47 900	75 700
33000 - 34999	21 500	42 400	64 000
35000 - 36999	18 900	43 300	62 200
37000 - 38999	13 300	32 300	45 600
39000 - 40999	12 800	32 500	45 300
41000 - 42999	9 100	23 100	32 200
43000 - 44999	6 900	19 700	26 700
45000 - 46999	6 100	19 300	25 400
47000 - 48999	4 700	15 100	19 800
49000 - 50999	4 900	14 500	19 400
51000 - 52999	3 300	10 500	13 800
53000 - 54999	2 300	9 600	11 900
55000 - 56999	2 300	9 100	11 400
57000 - 58999	1 800	6 300	8 000
59000 - 60999	1 800	7 400	9 100
61000 - 62999	1 300	4 800	6 100
63000 -	8 900	42 800	51 700

7. Privat sektor, tjänstemän 2008. **Genomsnittlig total månadslön och lönespridning i kronor efter utbildningsinriktning¹ och kön³**

7. Private sector, non-manual workers 2008. Average total monthly salary and salary dispersion in SEK by field of education and sex³

Utbildningsinriktning	Kön	Antal	Total månadslön				Ålder ²
			Genomsnitt	Undre kvartil	Median	Övre kvartil	
Samtliga utbildningsinriktningar	Kvinnor	577 500	28 200	21 500	25 300	31 100	42
	Män	740 400	36 100	25 500	31 300	40 700	43
	Totalt	1 317 900	32 600	23 300	28 300	36 800	42
0 Allmän utbildning	Kvinnor	99 600	24 900	20 000	23 000	27 500	42
	Män	111 500	30 100	22 600	27 100	34 000	43
	Totalt	211 100	27 600	21 000	25 000	30 900	43
1 Pedagogik och lärarutbildning	Kvinnor	32 700	26 200	22 000	24 600	28 000	42
	Män	13 900	30 800	23 400	27 500	34 000	44
	Totalt	46 700	27 600	22 400	25 100	30 000	43
2 Humaniora och konst	Kvinnor	33 600	25 700	20 300	24 000	29 000	37
	Män	23 500	28 300	21 300	26 000	32 100	38
	Totalt	57 200	26 800	20 800	24 900	30 200	37
3 Samhällsvetenskap, juridik, handel, administration	Kvinnor	203 400	29 900	22 600	26 500	33 100	43
	Män	143 600	42 000	27 000	35 000	47 900	43
	Totalt	346 900	34 900	23 900	29 000	39 100	43
4 Naturvetenskap, matematik och data	Kvinnor	23 300	32 200	24 000	30 000	38 000	39
	Män	41 900	37 300	27 100	34 400	43 400	40
	Totalt	65 200	35 500	26 000	32 500	41 400	40
5 Teknik och tillverkning	Kvinnor	49 200	32 600	25 000	29 600	37 100	39
	Män	333 700	36 300	27 000	32 700	41 100	43
	Totalt	383 000	35 800	26 700	32 200	40 600	43
6 Lant- och skogsbruk samt djursjukvård	Kvinnor	6 100	25 700	20 200	23 300	28 500	36
	Män	9 600	33 000	24 900	29 000	37 000	46
	Totalt	15 700	30 100	22 200	27 000	34 000	42
7 Hälso- och sjukvård samt social omsorg	Kvinnor	89 700	27 700	21 400	25 000	29 800	44
	Män	20 700	39 800	24 500	31 200	45 300	44
	Totalt	110 400	30 000	21 700	25 800	31 700	44
8 Tjänster	Kvinnor	28 800	24 100	20 000	22 300	26 200	42
	Män	26 500	31 700	22 000	27 600	35 400	43
	Totalt	55 400	27 800	20 500	24 300	30 000	43
9 Utbildningsinriktning okänd	Kvinnor	10 900	26 100	19 800	23 200	28 300	39
	Män	15 300	37 900	22 700	28 500	39 200	39
	Totalt	26 200	33 000	21 100	26 200	34 900	39

1) Fr.o.m. 2001 används den reviderade utbildningsnomenklaturen SUN 2000 avseende utbildningsinriktning. För mer information om Svensk utbildningsnomenklatur (SUN), se www.scb.se/Pages/Standard_62591.aspx

2) Genomsnittlig ålder i september 2008.

3) Korrigerad 2012-08-31

8. Privat sektor, tjänstemän 2008. Genomsnittlig total månadslön och lönespridning i kronor efter utbildningsnivå¹ och kön

8. Private sector, non-manual workers 2008. Average total monthly salary and salary dispersion in SEK by level of education and sex

Utbildningsnivå	Kön	Antal	Månadslön				Ålder ²
			Genomsnitt	Undre kvartil	Median	Övre kvartil	
Samtliga utbildningsnivåer	Kvinnor	577 500	28 200	21 500	25 300	31 100	42
	Män	740 400	36 100	25 500	31 300	40 700	43
	Totalt	1 317 900	32 600	23 300	28 300	36 800	42
1 Förgymnasial utbildning kortare än 9 år	Kvinnor	6 300	22 300	19 100	21 000	24 300	56
	Män	10 500	28 100	23 000	26 500	31 000	59
	Totalt	16 800	25 900	20 200	24 700	29 100	58
2 Förgymnasial utbildning minst 9 år	Kvinnor	31 800	24 100	20 000	22 700	26 500	46
	Män	47 300	29 300	23 000	27 000	32 800	46
	Totalt	79 100	27 200	21 200	25 000	30 100	46
3 Gymnasial utbildning högst 2 år	Kvinnor	124 100	25 100	21 000	23 500	27 300	48
	Män	149 500	31 100	24 400	28 700	35 000	46
	Totalt	273 500	28 400	22 100	26 000	31 500	47
4 Gymnasial utbildning längre än 2 år	Kvinnor	142 800	25 400	20 200	23 600	28 000	38
	Män	159 500	32 100	23 400	28 500	36 400	40
	Totalt	302 300	28 900	21 300	25 900	32 900	39
5 Eftergymnasial utbildning kortare än 3 år	Kvinnor	103 400	28 600	22 300	26 200	32 000	42
	Män	150 200	36 800	27 100	33 400	42 000	43
	Totalt	253 600	33 500	24 600	30 000	38 500	43
6 Eftergymnasial utbildning 3 år eller längre	Kvinnor	162 500	33 300	24 700	29 400	37 300	39
	Män	207 900	43 000	28 800	36 700	48 900	40
	Totalt	370 400	38 700	26 500	33 000	44 000	40
7 Forskarutbildning	Kvinnor	4 600	41 700	31 700	39 000	48 200	42
	Män	11 400	50 600	36 400	44 500	56 100	46
	Totalt	16 000	48 000	35 000	42 600	54 200	45
9 Utbildningsnivå okänd	Kvinnor	2 100	28 800	19 900	27 400	31 700	34
	Män
	Totalt

1) Indelningen avseende utbildningsnivå följer SUN 1997 (gamla standarden). För mer information om Svensk utbildningsnomenklatur (SUN), se www.scb.se/Pages/Standard_62591.aspx

2) Genomsnittlig ålder i september 2008.

9. Privat sektor, tjänstemän 2008¹. **Genomsnittlig månadslön i kronor efter näringsgren², anställningsform och kön**

9. Private sector, non-manual workers 2008. Average monthly salary in SEK by branch of industry, full- and part-time and sex

KI avser konfidensintervall. För förklaring av konfidensintervall se Fakta om statistiken, avsnitt Statistikens tillförlitlighet-Redovisning av osäkerhetsmått.

Näringsgren Anställningsform	Kön	Antal	Månadslön			
			Tid- och presta- tionslön	Lön för arbetad tid	Totallön	95% KI för Totallön
Samtliga näringsgrenar						
Hel- och deltid	Kvinnor	577 500	27 500	27 800	28 200 ±	226
	Män	740 400	34 900	35 100	36 100 ±	325
	Totalt	1 317 900	31 700	31 900	32 600 ±	257
Heltid	Kvinnor	407 300	28 500	28 700	29 100 ±	247
	Män	690 200	35 300	35 500	36 500 ±	329
	Totalt	1 097 400	32 800	33 000	33 800 ±	272
Deltid	Kvinnor	170 200	25 100	25 700	25 900 ±	340
	Män	50 200	29 600	30 300	30 600 ±	751
	Totalt	220 500	26 100	26 700	26 900 ±	350
A Jordbruk, skogsbruk och fiske						
Hel- och deltid	Kvinnor	2 300	24 500	24 600	24 900 ±	1 246
	Män	4 300	29 900	30 000	30 700 ±	1 121
	Totalt	6 500	28 100	28 100	28 600 ±	912
Heltid	Kvinnor	1 500	25 000	25 100	25 400 ±	1 830
	Män	3 900	30 400	30 400	31 100 ±	1 062
	Totalt	5 400	28 900	29 000	29 600 ±	1 043
Deltid	Kvinnor	800	23 600	23 900	23 900 ±	1 417
	Män	400	25 000	25 100	25 600 ±	3 102
	Totalt	1 200	24 100	24 300	24 500 ±	1 488
B+C Tillverkningsindustri; gruvor och mineralutvinnings- industri						
Hel- och deltid	Kvinnor	72 900	30 200	30 300	30 700 ±	238
	Män	165 000	36 900	37 000	38 000 ±	557
	Totalt	237 900	34 900	35 000	35 800 ±	420
Heltid	Kvinnor	59 100	30 900	30 900	31 400 ±	207
	Män	160 400	36 900	37 000	38 000 ±	534
	Totalt	219 500	35 300	35 400	36 300 ±	411
Deltid	Kvinnor	13 800	27 600	27 600	27 800 ±	657
	Män	4 600	36 500	36 600	37 100 ±	3 580
	Totalt	18 400	29 800	29 900	30 200 ±	1 140

- 1) Vid jämförelser med tidigare år kan lönenivån för vissa grupper ha ändrats kraftigt p.g.a. strukturella förändringar och/eller rotation i urvalet.
- 2) Indelningen i redovisningsgrupper är förändrad sedan föregående år p.g.a. ny näringsgrensindelning (SNI 2007), se "Bra att veta".

9. forts

Näringsgren Anställningsform	Kön	Antal	Månadslön			
			Tid- och presta- tionslön	Lön för arbetad tid	Totallön	95% KI för Totallön
B Gruvor och mineralutvinningsindustri						
Hel- och deltid	Kvinnor	500	29 900	30 100	30 400 ±	501
	Män	1 400	37 900	38 300	39 300 ±	1 309
	Totalt	1 900	35 800	36 100	36 900 ±	1 059
Heltid	Kvinnor	400	30 800	30 900	31 400 ±	538
	Män	1 300	37 800	38 100	39 200 ±	1 155
	Totalt	1 800	36 000	36 300	37 200 ±	902
Deltid	Kvinnor
	Män
	Totalt
C Tillverkning						
Hel- och deltid	Kvinnor	72 300	30 200	30 300	30 700 ±	239
	Män	163 700	36 900	37 000	38 000 ±	562
	Totalt	236 000	34 900	35 000	35 800 ±	423
Heltid	Kvinnor	58 600	30 900	30 900	31 400 ±	209
	Män	159 100	36 900	37 000	38 000 ±	539
	Totalt	217 700	35 300	35 400	36 200 ±	414
Deltid	Kvinnor	13 700	27 600	27 600	27 800 ±	661
	Män	4 600	36 400	36 600	37 000 ±	3 619
	Totalt	18 300	29 800	29 900	30 200 ±	1 147
10-12 Livsmedels-, dryckesvaru- och tobaksindustri						
Hel- och deltid	Kvinnor	5 400	29 200	29 300	29 900 ±	672
	Män
	Totalt	13 600	36 100	36 300	37 300 ±	5 364
Heltid	Kvinnor	4 300	30 200	30 300	30 900 ±	415
	Män
	Totalt	12 200	37 200	37 300	38 400 ±	5 892
Deltid	Kvinnor	1 100	25 500	25 600	25 800 ±	2 011
	Män	400	33 400	33 900	34 400 ±	2 612
	Totalt	1 400	27 500	27 700	28 000 ±	1 589
13-15 Textil-, beklädnads-, läder- och lädervaruindustri						
Hel- och deltid	Kvinnor	1 300	25 400	25 500	25 900 ±	877
	Män	1 400	30 200	30 300	31 100 ±	1 312
	Totalt	2 700	27 900	28 000	28 600 ±	943

9. forts

Näringsgren Anställningsform	Kön	Antal	Månadslön			
			Tid- och presta- tionslön	Lön för arbetad tid	Totallön	95% KI för Totallön
Heltid	Kvinnor	900	25 700	25 800	26 300 ±	952
	Män	1 300	30 500	30 500	31 400 ±	1 214
	Totalt	2 200	28 500	28 600	29 300 ±	922
Deltid	Kvinnor	400	24 700	24 800	24 800 ±	2 331
	Män
	Totalt	400	24 600	24 700	24 800 ±	2 715
16 Industri för trä och varor av trä, kork och rotting, o.d. utom möbler						
Hel- och deltid	Kvinnor	2 200	26 000	26 000	26 200 ±	767
	Män	4 700	32 800	32 800	33 600 ±	1 253
	Totalt	6 900	30 700	30 700	31 300 ±	1 035
Heltid	Kvinnor	1 600	26 300	26 300	26 500 ±	922
	Män	4 500	33 000	33 100	33 900 ±	1 218
	Totalt	6 100	31 300	31 400	32 000 ±	1 100
Deltid	Kvinnor	600	25 300	25 300	25 300 ±	988
	Män
	Totalt	800	25 700	25 700	25 800 ±	1 532
17 Massa-, pappers- och pappersvaruindustri						
Hel- och deltid	Kvinnor	3 600	29 100	29 200	29 600 ±	394
	Män	6 800	35 900	36 600	37 900 ±	460
	Totalt	10 400	33 500	34 000	35 000 ±	389
Heltid	Kvinnor	2 900	29 800	30 000	30 400 ±	422
	Män	6 600	35 800	36 500	37 800 ±	441
	Totalt	9 600	34 000	34 500	35 500 ±	386
Deltid	Kvinnor	700	25 900	26 000	26 200 ±	461
	Män	200	40 500	40 600	41 300 ±	5 158
	Totalt	900	28 500	28 600	28 900 ±	1 347

9. forts

Näringsgren Anställningsform	Kön	Antal	Månadslön			
			Tid- och presta- tionslön	Lön för arbetad tid	Totallön	95% KI för Totallön
18 Grafisk och annan reproduktionsindustri						
Hel- och deltid	Kvinnor	2 300	25 900	26 000	26 200	± 1 364
	Män	4 000	31 300	31 400	32 400	± 1 888
	Totalt	6 400	29 400	29 400	30 100	± 1 391
Heltid	Kvinnor	1 700	26 100	26 100	26 400	± 1 522
	Män	3 800	31 500	31 600	32 600	± 1 885
	Totalt	5 600	29 800	29 900	30 700	± 1 473
Deltid	Kvinnor	600	25 600	25 600	25 700	± 1 341
	Män
	Totalt	800	26 400	26 400	26 500	± 1 702
19 Industri för stenkolsprodukter, raffinerade petroleum- produkter						
Hel- och deltid	Kvinnor	300	30 800	30 900	31 500	± 144
	Män	600	38 200	38 500	39 500	± 200
	Totalt	800	35 800	36 000	36 900	± 178
Heltid	Kvinnor	200	31 200	31 400	32 000	± 162
	Män	500	38 200	38 500	39 600	± 208
	Totalt	800	36 100	36 400	37 300	± 188
Deltid	Kvinnor
	Män
	Totalt
20 Industri för baskemikalier, gödselmedel och kväveprodukter, plaster och syntetgummi i obearbetad form						
Hel- och deltid	Kvinnor	4 600	31 500	31 600	32 100	± 747
	Män	7 100	39 900	40 100	41 500	± 1 209
	Totalt	11 600	36 600	36 700	37 800	± 1 091
Heltid	Kvinnor	3 700	31 600	31 600	32 200	± 548
	Män	6 800	39 900	40 100	41 600	± 1 173
	Totalt	10 600	37 000	37 100	38 300	± 1 027
Deltid	Kvinnor	800	31 200	31 300	31 500	± 2 399
	Män	300	38 300	38 400	39 300	± 3 584
	Totalt	1 100	32 900	33 000	33 400	± 2 324
21 Industri för farmaceutiska basprodukter och läkemedel						
Hel- och deltid	Kvinnor	7 300	35 000	35 100	35 800	± 143
	Män	4 900	43 500	43 800	45 000	± 304
	Totalt	12 200	38 500	38 600	39 500	± 196

9. forts

Näringsgren Anställningsform	Kön	Antal	Månadslön			
			Tid- och presta- tionslön	Lön för arbetad tid	Totallön	95% KI för Totallön
Heltid	Kvinnor	6 200	35 800	35 900	36 600	± 146
	Män	4 800	43 700	44 000	45 100	± 301
	Totalt	11 000	39 200	39 400	40 300	± 199
Deltid	Kvinnor	1 100	30 900	30 900	31 300	± 176
	Män	100	38 000	38 000	38 600	± 1 760
	Totalt	1 300	31 500	31 600	32 000	± 235
22 Gummi- och plastvaruindustri						
Hel- och deltid	Kvinnor	2 200	27 000	27 000	27 400	± 665
	Män	4 500	35 700	35 800	37 100	± 1 051
	Totalt	6 700	32 800	32 900	33 900	± 779
Heltid	Kvinnor	1 600	27 700	27 700	28 100	± 780
	Män	4 300	35 800	35 900	37 300	± 1 033
	Totalt	6 000	33 600	33 700	34 800	± 798
Deltid	Kvinnor	600	25 000	25 000	25 200	± 643
	Män
	Totalt	700	26 300	26 400	26 600	± 888
23 Industri för andra icke-metalliska mineraliska produkter						
Hel- och deltid	Kvinnor	1 500	27 900	27 900	28 400	± 712
	Män	3 400	35 200	35 300	37 000	± 1 159
	Totalt	5 000	33 000	33 000	34 300	± 876
Heltid	Kvinnor	1 200	28 100	28 100	28 700	± 638
	Män	3 300	35 300	35 400	37 200	± 1 152
	Totalt	4 500	33 500	33 500	35 000	± 913
Deltid	Kvinnor	400	27 200	27 300	27 500	± 2 256
	Män
	Totalt	500	28 000	28 200	28 400	± 1 739
24 Stål- och metallverk						
Hel- och deltid	Kvinnor	2 600	30 200	30 300	30 500	± 588
	Män	7 100	37 100	37 400	38 100	± 680
	Totalt	9 700	35 300	35 500	36 100	± 531
Heltid	Kvinnor	2 300	30 500	30 600	30 800	± 536
	Män	6 900	37 200	37 400	38 200	± 694
	Totalt	9 200	35 500	35 700	36 300	± 558
Deltid	Kvinnor	300	28 100	28 100	28 300	± 1 754
	Män	200	34 400	34 900	35 100	± 2 185
	Totalt	500	30 300	30 500	30 700	± 1 474

9. forts

Näringsgren Anställningsform	Kön	Antal	Månadslön			
			Tid- och presta- tionslön	Lön för arbetad tid	Totallön	95% KI för Totallön
25 Industri för metallvaror utom maskiner och apparater						
Hel- och deltid	Kvinnor	4 700	26 500	26 600	26 800	± 662
	Män	13 200	34 300	34 400	35 200	± 1 088
	Totalt	17 900	32 300	32 300	33 000	± 929
Heltid	Kvinnor	3 400	27 200	27 200	27 400	± 702
	Män	12 800	34 300	34 400	35 200	± 1 111
	Totalt	16 200	32 800	32 900	33 600	± 966
Deltid	Kvinnor	1 300	24 700	24 900	25 100	± 1 307
	Män	300	33 700	33 700	33 800	± 4 412
	Totalt	1 700	26 500	26 700	26 900	± 1 974
26-28 Industri för datorer, elektronikvaror, optik, elapparatur och andra maskiner och apparater						
Hel- och deltid	Kvinnor	18 900	31 400	31 400	31 800	± 504
	Män	54 500	38 200	38 200	39 100	± 823
	Totalt	73 400	36 400	36 500	37 200	± 680
Heltid	Kvinnor	16 100	32 000	32 000	32 400	± 519
	Män	53 300	38 100	38 100	39 000	± 645
	Totalt	69 300	36 700	36 700	37 500	± 565
Deltid	Kvinnor	2 800	28 100	28 100	28 300	± 935
	Män
	Totalt	4 100	32 400	32 400	32 700	± 3 769
29+30 Transportmedelsindustri						
Hel- och deltid	Kvinnor	9 000	31 800	31 800	32 400	± 438
	Män	28 000	36 900	36 900	38 200	± 466
	Totalt	37 100	35 600	35 700	36 800	± 414
Heltid	Kvinnor	7 700	32 200	32 200	32 900	± 431
	Män	27 400	36 900	36 900	38 200	± 453
	Totalt	35 100	35 900	35 900	37 100	± 399
Deltid	Kvinnor	1 400	29 300	29 300	29 600	± 1 001
	Män	600	35 600	35 600	36 400	± 2 085
	Totalt	2 000	31 300	31 300	31 700	± 1 196
31+32 Övrig tillverkningsindustri						
Hel- och deltid	Kvinnor	4 700	28 400	28 400	28 600	± 2 085
	Män	7 300	33 500	33 600	34 300	± 2 630
	Totalt	12 000	31 500	31 600	32 100	± 2 359

9. forts

Näringsgren Anställningsform	Kön	Antal	Månadslön			
			Tid- och presta- tionslön	Lön för arbetad tid	Totallön	95% KI för Totallön
Heltid	Kvinnor	3 400	28 000	28 100	28 400	± 937
	Män	7 100	33 200	33 200	34 000	± 2 066
	Totalt	10 500	31 500	31 600	32 100	± 1 631
Deltid	Kvinnor	1 300	29 300	29 300	29 400	± 5 404
	Män
	Totalt
33 Reparationsverkstäder och installations- företag för maskiner och apparater						
Hel- och deltid	Kvinnor	1 800	28 200	28 300	28 400	± 1 023
	Män	7 800	33 400	33 700	34 100	± 772
	Totalt	9 600	32 400	32 700	33 100	± 720
Heltid	Kvinnor	1 400	28 400	28 500	28 700	± 1 279
	Män	7 500	33 500	33 700	34 300	± 786
	Totalt	8 900	32 700	32 900	33 400	± 772
Deltid	Kvinnor	300	27 200	27 200	27 300	± 841
	Män	300	31 400	31 500	31 500	± 6 042
	Totalt	600	29 200	29 300	29 300	± 2 671
D+E El-, gas- och värmeverk; vatten-och reningsverk; anlägg- ningar för avfallshantering, åter- vinning och sanering						
Hel- och deltid	Kvinnor	8 200	28 800	28 900	29 100	± 514
	Män	19 600	33 300	33 900	34 800	± 760
	Totalt	27 700	32 000	32 500	33 200	± 641
Heltid	Kvinnor	6 800	29 100	29 300	29 500	± 593
	Män	18 400	33 300	33 900	34 900	± 784
	Totalt	25 300	32 200	32 700	33 400	± 687
Deltid	Kvinnor	1 400	27 000	27 100	27 200	± 922
	Män	1 100	33 300	33 600	34 000	± 1 333
	Totalt	2 500	29 800	30 000	30 300	± 1 131
D El-, gas- och värmeverk						
Hel- och deltid	Kvinnor	6 400	29 200	29 400	29 600	± 639
	Män	16 100	33 600	34 300	35 200	± 887
	Totalt	22 600	32 300	32 900	33 600	± 769
Heltid	Kvinnor	5 600	29 600	29 700	30 000	± 718
	Män	15 600	33 500	34 300	35 200	± 898
	Totalt	21 200	32 500	33 100	33 800	± 804
Deltid	Kvinnor	800	27 100	27 200	27 300	± 534
	Män	500	34 100	34 600	35 400	± 1 177
	Totalt	1 400	29 800	30 100	30 500	± 890

9. forts

Näringsgren Anställningsform	Kön	Antal	Månadslön			
			Tid- och presta- tionslön	Lön för arbetad tid	Totallön	95% KI för Totallön
36+37 Vatten- och reningsverk						
Hel- och deltid	Kvinnor	400	27 700	27 700	27 800	± 539
	Män	1 100	31 400	31 600	31 900	± 1 762
	Totalt	1 400	30 400	30 500	30 800	± 1 399
Heltid	Kvinnor	200	28 000	28 000	28 100	± 977
	Män	600	31 400	31 600	32 100	± 2 786
	Totalt	800	30 600	30 800	31 200	± 2 259
Deltid	Kvinnor
	Män	500	31 400	31 500	31 500	± 2 098
	Totalt	700	30 300	30 300	30 300	± 1 753
38+39 Avfallshanteringsanläggningar; återvinningsanläggningar; anläggningar för sanering, efterbehandling av jord och vatten samt annan verksamhet för föroreningsbekämpning						
Hel- och deltid	Kvinnor	1 400	27 000	27 000	27 200	± 770
	Män	2 400	32 500	32 700	33 600	± 1 675
	Totalt	3 700	30 500	30 600	31 300	± 1 040
Heltid	Kvinnor	1 000	27 100	27 100	27 400	± 501
	Män	2 300	32 300	32 400	33 400	± 1 607
	Totalt	3 300	30 600	30 700	31 500	± 1 080
Deltid	Kvinnor	300	26 600	26 700	26 800	± 3 769
	Män
	Totalt	400	29 200	29 400	29 500	± 5 594
F Byggindustri						
Hel- och deltid	Kvinnor	14 100	28 200	28 200	28 700	± 2 026
	Män	39 700	33 400	33 400	34 800	± 1 443
	Totalt	53 900	32 000	32 100	33 200	± 1 427
Heltid	Kvinnor	8 900	30 000	30 000	30 800	± 2 718
	Män	38 700	33 400	33 400	34 800	± 1 477
	Totalt	47 600	32 800	32 800	34 100	± 1 542
Deltid	Kvinnor	5 300	25 200	25 200	25 300	± 2 677
	Män	1 000	32 000	32 100	32 900	± 4 225
	Totalt	6 300	26 300	26 300	26 500	± 2 123
G Handel; serviceverkstäder för motor- fordon och motorcyklar						
Hel- och deltid	Kvinnor	75 100	26 900	27 100	27 500	± 588
	Män	118 900	32 800	32 900	34 200	± 853
	Totalt	194 000	30 500	30 700	31 600	± 621

9. forts

Näringsgren Anställningsform	Kön	Antal	Månadslön			
			Tid- och presta- tionslön	Lön för arbetad tid	Totallön	95% KI för Totallön
Heltid	Kvinnor	55 300	27 900	28 000	28 400	± 662
	Män	113 700	33 100	33 200	34 500	± 866
	Totalt	169 000	31 400	31 500	32 500	± 669
Deltid	Kvinnor	19 900	24 100	24 600	24 800	± 899
	Män	5 200	26 000	26 500	27 100	± 2 533
	Totalt	25 000	24 400	25 000	25 300	± 863
45 Handel med och serviceverkstäder för motorfordon och motorcyklar						
Hel- och deltid	Kvinnor	5 300	24 600	24 700	25 000	± 774
	Män	17 000	29 500	29 600	31 000	± 728
	Totalt	22 200	28 400	28 400	29 600	± 630
Heltid	Kvinnor	3 300	25 700	25 700	26 200	± 632
	Män	16 500	29 500	29 500	30 900	± 739
	Totalt	19 800	28 800	28 900	30 200	± 664
Deltid	Kvinnor	2 000	22 700	22 900	23 000	± 1 614
	Män	500	31 000	31 000	31 700	± 3 318
	Totalt	2 400	24 300	24 500	24 700	± 1 503
46 Parti- och provisionshandel utom med motorfordon						
Hel- och deltid	Kvinnor	40 600	28 400	28 500	28 900	± 887
	Män	80 300	34 400	34 500	35 900	± 1 030
	Totalt	120 900	32 400	32 400	33 600	± 844
Heltid	Kvinnor	32 900	28 900	28 900	29 400	± 1 001
	Män	77 800	34 600	34 600	36 100	± 1 045
	Totalt	110 700	32 900	32 900	34 100	± 881
Deltid	Kvinnor	7 700	26 300	26 500	26 800	± 1 378
	Män	2 500	28 500	28 800	29 800	± 4 714
	Totalt	10 200	26 800	27 000	27 500	± 1 506
47 Detaljhandel utom med motorfordon och motorcyklar						
Hel- och deltid	Kvinnor	29 200	25 200	25 700	25 900	± 754
	Män	21 700	29 500	29 700	30 200	± 1 957
	Totalt	50 900	27 000	27 400	27 800	± 894
Heltid	Kvinnor	19 000	26 500	26 800	27 100	± 706
	Män	19 500	30 300	30 500	31 100	± 2 189
	Totalt	38 500	28 500	28 700	29 100	± 1 098
Deltid	Kvinnor	10 200	22 600	23 500	23 600	± 1 288
	Män	2 200	22 000	23 000	23 100	± 2 111
	Totalt	12 400	22 500	23 400	23 500	± 1 108

9. forts

Näringsgren Anställningsform	Kön	Antal	Månadslön			
			Tid- och presta- tionslön	Lön för arbetad tid	Totallön	95% KI för Totallön
H Transport- och magasineringsföretag						
Hel- och deltid	Kvinnor	35 800	24 100	24 800	25 000	± 313
	Män	54 500	28 500	29 200	29 700	± 852
	Totalt	90 300	26 700	27 500	27 800	± 569
Heltid	Kvinnor	26 500	24 500	25 100	25 300	± 366
	Män	49 300	28 700	29 400	29 900	± 890
	Totalt	75 800	27 200	27 900	28 300	± 655
Deltid	Kvinnor	9 300	23 100	24 100	24 200	± 482
	Män	5 200	26 000	27 400	27 700	± 1 490
	Totalt	14 500	24 200	25 300	25 500	± 763
49-52 Transport- och magasineringsföretag exkl. post- och kurirföretag						
Hel- och deltid	Kvinnor	24 300	25 600	26 300	26 500	± 488
	Män	35 300	32 000	32 800	33 400	± 1 257
	Totalt	59 600	29 400	30 100	30 600	± 832
Heltid	Kvinnor	17 700	25 800	26 500	26 700	± 595
	Män	32 300	32 000	32 800	33 400	± 1 272
	Totalt	50 000	29 800	30 500	31 000	± 957
Deltid	Kvinnor	6 600	24 900	25 800	26 000	± 598
	Män	3 000	31 500	32 700	33 100	± 3 312
	Totalt	9 600	27 000	28 000	28 200	± 1 147
53 Post- och kurirföretag						
Hel- och deltid	Kvinnor
	Män	19 200	22 000	22 700	22 800	± 149
	Totalt	30 700	21 600	22 300	22 500	± 143
Heltid	Kvinnor
	Män	17 000	22 400	23 000	23 200	± 165
	Totalt	25 800	22 200	22 700	22 900	± 148
Deltid	Kvinnor
	Män	2 200	18 500	20 100	20 200	± 10
	Totalt	4 900	18 600	20 000	20 100	± 123
I Hotell och restauranger						
Hel- och deltid	Kvinnor	8 100	25 700	25 800	26 300	± 997
	Män	6 600	28 300	28 500	29 100	± 1 451
	Totalt	14 700	26 900	27 000	27 600	± 946

9. forts

Näringsgren Anställningsform	Kön	Antal	Månadslön			
			Tid- och presta- tionslön	Lön för arbetad tid	Totallön	95% KI för Totallön
Heltid	Kvinnor	6 400	26 500	26 600	27 200	± 806
	Män	6 000	28 800	29 000	29 700	± 1 450
	Totalt	12 400	27 600	27 800	28 400	± 888
Deltid	Kvinnor	1 700	22 600	22 800	23 000	± 1 839
	Män	600	23 300	23 900	24 100	± 3 642
	Totalt	2 400	22 800	23 100	23 300	± 1 704
J Informations- och kommunikationsföretag						
Hel- och deltid	Kvinnor	43 500	32 900	33 000	33 400	± 495
	Män	96 100	38 400	38 500	39 400	± 697
	Totalt	139 600	36 700	36 800	37 500	± 588
Heltid	Kvinnor	35 900	33 400	33 500	33 900	± 508
	Män	92 500	38 400	38 600	39 500	± 720
	Totalt	128 300	37 000	37 100	37 900	± 614
Deltid	Kvinnor	7 600	30 600	30 800	31 000	± 1 304
	Män	3 700	37 500	37 800	38 100	± 1 637
	Totalt	11 300	32 900	33 100	33 300	± 1 044
58-60 Förlag; film-, video och TV-programföretag; radio- och TV-bolag						
Hel- och deltid	Kvinnor	16 000	31 400	31 600	31 800	± 753
	Män	21 100	35 700	36 000	36 600	± 1 109
	Totalt	37 100	33 800	34 100	34 500	± 833
Heltid	Kvinnor	12 600	32 100	32 300	32 600	± 752
	Män	19 500	35 800	36 100	36 600	± 1 177
	Totalt	32 100	34 300	34 600	35 000	± 895
Deltid	Kvinnor	3 500	28 700	28 900	29 100	± 2 186
	Män	1 600	35 000	35 500	35 600	± 1 381
	Totalt	5 000	30 700	31 000	31 100	± 1 583
61 Telekommunikationsbolag						
Hel- och deltid	Kvinnor	7 700	32 300	32 300	33 100	± 760
	Män	14 500	36 200	36 400	37 900	± 1 161
	Totalt	22 200	34 800	35 000	36 200	± 1 007
Heltid	Kvinnor	6 800	32 500	32 600	33 400	± 884
	Män	14 200	36 100	36 300	37 800	± 1 146
	Totalt	21 000	35 000	35 100	36 400	± 1 035
Deltid	Kvinnor	900	30 100	30 200	30 600	± 1 228
	Män	300	39 000	39 300	40 400	± 4 892
	Totalt	1 100	32 300	32 500	33 000	± 1 947

9. forts

Näringsgren Anställningsform	Kön	Antal	Månadslön			
			Tid- och presta- tionslön	Lön för arbetad tid	Totallön	95% KI för Totallön
62+63 Programvaruproducenter, data- konsulter o.d., informationstjänstföretag						
Hel- och deltid	Kvinnor	19 800	34 300	34 400	34 700	± 874
	Män	60 500	39 900	39 900	40 800	± 990
	Totalt	80 300	38 500	38 600	39 300	± 889
Heltid	Kvinnor	16 500	34 600	34 700	35 100	± 886
	Män	58 700	39 900	40 000	40 800	± 1 017
	Totalt	75 200	38 700	38 800	39 500	± 916
Deltid	Kvinnor	3 300	32 700	32 900	33 100	± 2 046
	Män	1 800	39 400	39 500	39 900	± 3 097
	Totalt	5 100	35 100	35 200	35 500	± 1 736
K Kreditinstitut och försäkringsbolag m.m.						
Hel- och deltid	Kvinnor	41 600	31 600	31 800	33 000	± 445
	Män	36 500	48 300	48 400	50 200	± 1 407
	Totalt	78 100	39 400	39 500	41 000	± 880
Heltid	Kvinnor	29 700	33 000	33 000	34 300	± 508
	Män	33 600	49 400	49 500	51 300	± 1 434
	Totalt	63 300	41 700	41 800	43 300	± 985
Deltid	Kvinnor	11 900	28 300	28 500	29 600	± 382
	Män	2 900	35 500	35 900	37 000	± 2 169
	Totalt	14 800	29 700	30 000	31 100	± 600
64 Banker och andra kreditinstitut						
Hel- och deltid	Kvinnor	26 100	32 000	32 200	33 600	± 616
	Män	21 800	50 600	50 700	52 800	± 1 813
	Totalt	47 900	40 500	40 600	42 400	± 1 254
Heltid	Kvinnor	17 900	33 500	33 600	35 100	± 711
	Män	20 000	52 000	52 000	54 200	± 1 875
	Totalt	37 900	43 200	43 300	45 200	± 1 420
Deltid	Kvinnor	8 200	28 700	28 900	30 200	± 489
	Män	1 800	36 200	36 600	38 000	± 2 684
	Totalt	10 000	30 100	30 300	31 700	± 706
65 Försäkrings- och återförsäkringsbolag, pensionsfonder						
Hel- och deltid	Kvinnor	9 400	31 200	31 200	32 100	± 791
	Män	8 600	41 500	41 500	42 900	± 1 406
	Totalt	17 900	36 100	36 100	37 300	± 987

9. forts

Näringsgren Anställningsform	Kön	Antal	Månadslön			
			Tid- och presta- tionslön	Lön för arbetad tid	Totallön	95% KI för Totallön
Heltid	Kvinnor	7 300	32 100	32 100	33 000	± 875
	Män	7 900	42 200	42 200	43 600	± 1 479
	Totalt	15 300	37 300	37 300	38 500	± 1 061
Deltid	Kvinnor	2 000	28 000	28 100	28 900	± 579
	Män	600	33 000	33 000	33 800	± 2 122
	Totalt	2 600	29 200	29 200	30 100	± 820
66 Serviceföretag till finans- och försäkringsverksamhet						
Hel- och deltid	Kvinnor	6 200	30 800	30 900	31 500	± 1 114
	Män	6 100	49 600	49 600	50 800	± 4 850
	Totalt	12 300	40 100	40 200	41 100	± 2 427
Heltid	Kvinnor	4 500	32 200	32 300	33 000	± 1 361
	Män	5 600	50 700	50 700	51 900	± 4 728
	Totalt	10 100	42 500	42 600	43 500	± 2 743
Deltid	Kvinnor	1 700	26 800	27 200	27 600	± 1 281
	Män
	Totalt	2 200	28 900	29 300	29 700	± 2 420
L Fastighetsbolag och fastighetsförvaltare						
Hel- och deltid	Kvinnor	13 100	28 900	28 900	29 200	± 1 384
	Män	14 200	36 900	36 900	38 200	± 2 193
	Totalt	27 300	33 100	33 100	33 900	± 1 540
Heltid	Kvinnor	9 700	30 200	30 200	30 400	± 1 631
	Män	13 200	37 000	37 100	38 400	± 2 318
	Totalt	22 900	34 100	34 100	35 000	± 1 682
Deltid	Kvinnor	3 400	25 300	25 400	25 500	± 1 548
	Män	1 000	34 400	34 400	35 000	± 2 190
	Totalt	4 300	27 400	27 400	27 600	± 2 055
M+N Företag inom juridik, ekonomi, vetenskap och teknik; företag inom uthyrning, fastighetservice, resetjänster och andra stödtjänster						
Hel- och deltid	Kvinnor	106 400	27 900	28 100	28 300	± 966
	Män	116 900	35 100	35 300	36 000	± 1 219
	Totalt	223 400	31 700	31 900	32 300	± 1 069
Heltid	Kvinnor	81 200	28 000	28 200	28 500	± 979
	Män	109 300	35 300	35 400	36 200	± 1 214
	Totalt	190 500	32 200	32 400	32 900	± 1 087

9. forts

Näringsgren Anställningsform	Kön	Antal	Månadslön			
			Tid- och presta- tionslön	Lön för arbetad tid	Totallön	95% KI för Totallön
Deltid	Kvinnor	25 200	27 600	27 900	28 000	± 1 873
	Män	7 600	32 200	32 600	32 700	± 2 639
	Totalt	32 800	28 700	29 000	29 100	± 1 841
M Företag inom juridik, ekonomi, vetenskap och teknik						
Hel- och deltid	Kvinnor	63 700	29 900	30 000	30 200	± 480
	Män	86 800	36 900	37 000	37 800	± 693
	Totalt	150 500	33 900	34 000	34 600	± 507
Heltid	Kvinnor	47 600	30 200	30 400	30 700	± 553
	Män	81 600	37 000	37 100	37 900	± 717
	Totalt	129 200	34 500	34 600	35 200	± 555
Deltid	Kvinnor	16 100	28 700	28 900	29 000	± 734
	Män	5 200	35 400	35 500	35 700	± 2 360
	Totalt	21 300	30 300	30 500	30 600	± 838
69 Juridiska och ekonomiska konsultbyråer						
Hel- och deltid	Kvinnor	16 700	28 500	28 500	28 700	± 608
	Män	9 900	37 700	37 700	38 300	± 1 181
	Totalt	26 600	31 900	31 900	32 300	± 607
Heltid	Kvinnor	11 300	29 100	29 100	29 300	± 744
	Män	8 900	37 800	37 800	38 500	± 1 267
	Totalt	20 200	32 900	32 900	33 300	± 717
Deltid	Kvinnor	5 400	27 200	27 400	27 500	± 886
	Män	1 000	36 600	36 600	37 000	± 3 575
	Totalt	6 400	28 600	28 800	28 900	± 920
70 Huvudkontor; konsultbyrer inom PR och kommunikation samt företags organisation						
Hel- och deltid	Kvinnor	12 800	31 200	31 500	31 700	± 1 366
	Män	14 700	43 000	43 000	43 900	± 2 609
	Totalt	27 500	37 500	37 600	38 200	± 1 878
Heltid	Kvinnor	9 800	31 800	32 100	32 400	± 1 610
	Män	13 800	43 200	43 300	44 300	± 2 768
	Totalt	23 600	38 500	38 700	39 300	± 2 114
Deltid	Kvinnor	3 000	29 600	29 600	29 700	± 2 049
	Män
	Totalt	3 900	31 600	31 600	31 700	± 2 590

9. forts

Näringsgren Anställningsform	Kön	Antal	Månadslön			
			Tid- och presta- tionslön	Lön för arbetad tid	Totallön	95% KI för Totallön
71 Arkitektkontor, tekniska konsultbyråer, tekniska provnings- och analysföretag						
Hel- och deltid	Kvinnor	13 800	30 200	30 200	30 500	± 803
	Män	39 300	34 500	34 500	35 300	± 875
	Totalt	53 200	33 400	33 400	34 000	± 755
Heltid	Kvinnor	10 600	30 300	30 300	30 700	± 784
	Män	37 700	34 600	34 600	35 400	± 883
	Totalt	48 300	33 600	33 700	34 300	± 781
Deltid	Kvinnor	3 200	30 000	30 100	30 200	± 1 963
	Män	1 600	32 700	32 700	32 900	± 3 647
	Totalt	4 900	30 900	31 000	31 100	± 1 695
72 Forsknings- och utvecklingsinstitutioner						
Hel- och deltid	Kvinnor	5 300	34 000	34 100	34 400	± 791
	Män	8 300	42 200	42 300	43 100	± 988
	Totalt	13 600	39 000	39 100	39 700	± 766
Heltid	Kvinnor	4 200	34 500	34 600	34 900	± 822
	Män	7 700	42 200	42 300	43 100	± 962
	Totalt	11 900	39 500	39 600	40 300	± 769
Deltid	Kvinnor	1 100	32 300	32 400	32 500	± 1 412
	Män	600	42 100	42 200	42 500	± 3 860
	Totalt	1 700	35 700	35 800	35 900	± 1 905
73 Reklam- och marknadsföringsbyråer; marknadsundersökningsbyråer o.d.						
Hel- och deltid	Kvinnor	9 100	29 100	29 300	29 600	± 2 078
	Män	10 200	33 900	34 100	34 800	± 1 931
	Totalt	19 200	31 600	31 800	32 300	± 1 582
Heltid	Kvinnor	7 200	29 300	29 400	29 800	± 2 357
	Män	9 500	33 900	34 000	34 800	± 1 958
	Totalt	16 700	31 900	32 000	32 700	± 1 602
Deltid	Kvinnor	1 900	28 300	28 600	28 700	± 2 211
	Män
	Totalt	2 500	29 700	30 100	30 200	± 3 448
74+75 Andra specialiserade konsultföretag inkl. veterinärkliniker						
Hel- och deltid	Kvinnor	6 000	27 500	27 800	27 900	± 827
	Män	4 300	34 100	34 200	34 500	± 1 716
	Totalt	10 300	30 300	30 500	30 700	± 1 009

9. forts

Näringsgren Anställningsform	Kön	Antal	Månadslön			
			Tid- och presta- tionslön	Lön för arbetad tid	Totallön	95% KI för Totallön
Heltid	Kvinnor	4 500	27 400	27 700	27 900	± 786
	Män	3 900	34 600	34 600	35 000	± 1 846
	Totalt	8 500	30 800	30 900	31 200	± 1 060
Deltid	Kvinnor	1 500	27 500	27 900	28 000	± 2 010
	Män	400	29 500	29 700	29 700	± 2 330
	Totalt	1 900	27 900	28 300	28 400	± 1 694
N Uthyrning, fastighetsser- vice, resetjänster och andra stödtjänster						
Hel- och deltid	Kvinnor	42 700	25 000	25 300	25 500	± 2 278
	Män	30 200	29 900	30 200	30 900	± 4 449
	Totalt	72 900	27 000	27 400	27 700	± 3 166
Heltid	Kvinnor	33 600	24 800	25 100	25 300	± 2 296
	Män	27 700	30 300	30 600	31 300	± 4 491
	Totalt	61 300	27 300	27 600	28 000	± 3 311
Deltid	Kvinnor	9 100	25 700	26 100	26 200	± 4 629
	Män	2 500	25 500	26 300	26 400	± 5 078
	Totalt	11 500	25 700	26 200	26 200	± 4 317
77 Uthyrningsfirmor						
Hel- och deltid	Kvinnor	1 400	26 900	27 000	27 400	± 1 438
	Män	3 200	31 200	31 300	32 600	± 1 451
	Totalt	4 600	29 800	30 000	31 000	± 1 168
Heltid	Kvinnor	1 200	26 500	26 700	27 100	± 1 006
	Män	3 100	31 200	31 300	32 600	± 1 493
	Totalt	4 200	29 900	30 000	31 100	± 1 173
Deltid	Kvinnor
	Män
	Totalt
78 Arbetsförmedlingar, rekryteringsföretag, personaluthyrningsföretag o.d.						
Hel- och deltid	Kvinnor	19 900	25 800	26 100	26 300	± 4 813
	Män
	Totalt
Heltid	Kvinnor	15 700	25 400	25 700	26 000	± 4 799
	Män
	Totalt
Deltid	Kvinnor
	Män
	Totalt

2) Ombordsanställda ingår inte i undersökningen.

9. forts

Näringsgren Anställningsform	Kön	Antal	Månadslön			
			Tid- och presta- tionslön	Lön för arbetad tid	Totallön	95% KI för Totallön
79-82 Rese-, bevaknings-, fastighetsservice- och kontorstjänstföretag m.m.						
Hel- och deltid	Kvinnor	21 400	24 100	24 500	24 700	± 733
	Män	17 500	27 700	28 100	28 700	± 1 534
	Totalt	38 900	25 700	26 100	26 500	± 986
Heltid	Kvinnor	16 800	24 100	24 500	24 600	± 755
	Män	16 100	27 800	28 200	28 800	± 1 508
	Totalt	32 900	25 900	26 300	26 700	± 1 023
Deltid	Kvinnor	4 600	24 200	24 700	24 800	± 1 340
	Män	1 300	26 000	26 900	27 000	± 5 024
	Totalt	5 900	24 600	25 200	25 300	± 1 923
P Utbildningsväsendet						
Hel- och deltid	Kvinnor	39 100	23 800	23 900	23 900	± 495
	Män	17 000	27 000	27 000	27 200	± 919
	Totalt	56 100	24 800	24 800	24 900	± 542
Heltid	Kvinnor	22 800	24 200	24 300	24 300	± 531
	Män	12 600	27 100	27 100	27 300	± 921
	Totalt	35 300	25 300	25 300	25 400	± 585
Deltid	Kvinnor	16 300	23 200	23 300	23 300	± 719
	Män	4 400	26 700	26 800	26 900	± 1 963
	Totalt	20 700	23 900	24 000	24 100	± 814
Q Enheter för vård och omsorg, social- tjänst						
Hel- och deltid	Kvinnor	74 500	24 100	25 500	25 600	± 300
	Män	20 300	28 300	29 800	30 200	± 1 245
	Totalt	94 800	25 000	26 400	26 600	± 400
Heltid	Kvinnor	38 800	24 700	25 900	26 100	± 281
	Män	14 000	29 600	30 800	31 300	± 1 658
	Totalt	52 800	26 000	27 200	27 500	± 523
Deltid	Kvinnor	35 700	23 400	25 000	25 100	± 509
	Män	6 300	25 300	27 400	27 700	± 1 454
	Totalt	41 900	23 700	25 400	25 500	± 559
86 Enheter för hälso- och sjukvård						
Hel- och deltid	Kvinnor	33 100	27 600	28 100	28 200	± 547
	Män	7 700	38 300	38 800	39 500	± 3 079
	Totalt	40 800	29 700	30 100	30 400	± 790

9. forts

Näringsgren Anställningsform	Kön	Antal	Månadslön			
			Tid- och presta- tionslön	Lön för arbetad tid	Totallön	95% KI för Totallön
Heltid	Kvinnor	17 300	28 400	28 800	29 100	± 407
	Män	5 900	38 700	39 200	40 100	± 3 757
	Totalt	23 200	31 100	31 500	31 900	± 1 021
Deltid	Kvinnor	15 800	26 800	27 300	27 300	± 1 007
	Män	1 800	37 000	37 500	37 600	± 4 062
	Totalt	17 600	27 800	28 300	28 400	± 1 137
87 Vårdhem och bostäder med omsorg						
Hel- och deltid	Kvinnor	24 200	21 500	23 700	23 900	± 193
	Män	6 300	23 100	25 200	25 500	± 543
	Totalt	30 600	21 900	24 000	24 200	± 221
Heltid	Kvinnor	12 200	22 000	24 000	24 100	± 236
	Män	4 300	24 100	25 800	26 100	± 771
	Totalt	16 500	22 500	24 400	24 600	± 331
Deltid	Kvinnor	12 000	21 100	23 500	23 600	± 266
	Män	2 000	21 100	23 900	24 200	± 574
	Totalt	14 100	21 100	23 600	23 700	± 257
88 Sociala öppenvårdsenheter, socialkontor						
Hel- och deltid	Kvinnor	17 200	20 900	22 900	23 100	± 522
	Män	6 200	21 100	23 200	23 400	± 547
	Totalt	23 400	21 000	23 000	23 100	± 495
Heltid	Kvinnor	9 300	21 400	23 000	23 100	± 673
	Män	3 800	21 800	23 400	23 600	± 773
	Totalt	13 100	21 500	23 100	23 300	± 667
Deltid	Kvinnor	7 900	20 400	22 800	23 000	± 591
	Män	2 400	19 800	22 700	22 900	± 532
	Totalt	10 300	20 200	22 800	23 000	± 529
R+S+T+U Enheter för kultur, nöje och fritid; andra serviceföretag m.m.						
Hel- och deltid	Kvinnor	42 600	24 900	25 400	25 600	± 346
	Män	30 500	29 500	29 800	30 200	± 617
	Totalt	73 100	26 800	27 200	27 500	± 452
Heltid	Kvinnor	24 600	26 800	27 100	27 300	± 367
	Män	24 300	30 600	30 800	31 200	± 613
	Totalt	48 900	28 700	28 900	29 300	± 420
Deltid	Kvinnor	18 100	22 300	23 100	23 200	± 436
	Män	6 200	25 500	25 900	26 100	± 1 281
	Totalt	24 300	23 100	23 800	23 900	± 513

9. forts

Näringsgren Anställningsform	Kön	Antal	Månadslön			
			Tid- och presta- tionslön	Lön för arbetad tid	Totallön	95% KI för Totallön
R Enheter för kultur, nöje och fritid						
Hel- och deltid	Kvinnor	14 700	23 700	24 800	24 800	± 553
	Män	13 000	27 800	28 200	28 400	± 673
	Totalt	27 600	25 600	26 400	26 500	± 675
Heltid	Kvinnor	7 700	25 100	25 700	25 800	± 671
	Män	10 000	28 600	28 900	29 200	± 646
	Totalt	17 700	27 100	27 500	27 700	± 565
Deltid	Kvinnor	6 900	22 000	23 700	23 800	± 692
	Män	3 000	25 000	25 800	25 800	± 1 704
	Totalt	9 900	22 900	24 300	24 400	± 767
S+T+U Andra serviceföretag och företag för personliga tjänster						
Hel- och deltid	Kvinnor	28 000	25 500	25 700	25 900	± 376
	Män	17 500	30 800	30 900	31 500	± 923
	Totalt	45 500	27 500	27 700	28 100	± 522
Heltid	Kvinnor	16 800	27 500	27 700	28 000	± 388
	Män	14 300	31 900	32 000	32 700	± 911
	Totalt	31 100	29 500	29 700	30 100	± 544
Deltid	Kvinnor	11 100	22 400	22 700	22 800	± 483
	Män	3 200	25 900	26 000	26 300	± 1 905
	Totalt	14 300	23 200	23 400	23 600	± 687

10. Privat sektor, tjänstemän. Genomsnittlig total månadslön, absoluta tal i kronor, löneutveckling och reallöneutveckling i procent för heltidsanställda i gruv- och tillverkningsindustrin (SNI C+D) 1947-2008 efter kön

11. Private sector, non-manual workers. Average total monthly salary, nominal figures in SEK, development and development of real wages in per cent for full-time employees in mining, quarrying and manufacturing 1947-2008 by sex

År	Total månadslön			Procentuell löneutveckling			Procentuell reallöneutveckling ¹		
	Kvinnor	Män	Totalt	Kvinnor	Män	Totalt	Kvinnor	Män	Totalt
1947	346	687	578
1955	664	1 235	1 094
1956	701	1 321	..	5,6	7,0	..	1,0	2,3	..
1957	744	1 407	..	6,1	6,5	..	1,7	2,1	..
1958	777	1 483	..	4,4	5,4	..	-0,4	0,5	..
1959	803	1 546	..	3,3	4,2	..	2,7	3,6	..
1960	846	1 646	1 447	5,4	6,5	..	1,4	2,5	..
1961	930	1 833	..	9,9	11,4	..	7,2	8,6	..
1962	1 015	1 963	..	9,1	7,1	..	4,6	2,7	..
1963	1 077	2 082	..	6,1	6,1	..	3,1	3,0	..
1964	1 162	2 216	..	7,9	6,4	..	4,3	2,9	..
1965	1 261	2 371	2 104	8,5	7,0	..	3,4	1,9	..
1966	1 396	2 589	..	10,7	9,2	..	4,1	2,7	..
1967	1 531	2 769	..	9,7	7,0	..	5,0	2,4	..
1968	1 635	2 932	..	6,8	5,9	..	4,8	3,9	..
1969	1 760	3 082	..	7,6	5,1	..	4,7	2,3	..
1970	1 953	3 333	3 011	11,0	8,1	..	3,9	1,3	..
1971	2 211	3 623	..	13,2	8,7	..	5,2	1,0	..
1972	2 424	3 920	..	9,6	8,2	..	3,5	2,2	..
1973	2 698	4 244	..	11,3	8,3	..	4,3	1,5	..
1974	3 085	4 762	..	14,3	12,2	..	3,9	1,9	..
1975	3 783	5 632	5 233	22,6	18,3	..	11,7	7,7	..
1976	4 260	6 196	5 789	12,6	10,0	10,6	2,3	-0,1	0,5
1977	4 740	6 776	6 362	11,3	9,4	9,9	-0,2	-1,9	-1,5
1978	5 077	7 170	6 750	7,1	5,8	6,1	-2,7	-3,9	-3,6
1979	5 465	7 690	7 249	7,6	7,3	7,4	0,6	0,2	0,3
1980	6 028	8 443	7 965	10,3	9,8	9,9	-3,0	-3,5	-3,4
1981	6 469	8 971	8 479	7,3	6,3	6,5	-4,3	-5,2	-5,0
1982	6 905	9 501	8 987	6,7	5,9	6,0	-1,7	-2,5	-2,4
1983	7 518	10 228	9 373	8,9	7,7	4,3	0,0	-1,2	-4,2
1984	8 216	11 246	10 622	9,3	10,0	13,3	1,1	1,8	4,9
1985	8 797	12 005	11 323	7,1	6,7	6,6	-0,2	-0,5	-0,7
1986	9 424	12 806	12 073	7,1	6,7	6,6	2,8	2,4	2,3
1987	10 044	13 570	12 784	6,6	6,0	5,9	2,2	1,6	1,6
1988	10 812	14 589	13 712	7,6	7,5	7,3	1,8	1,6	1,4
1989	12 001	16 089	15 108	11,0	10,3	10,2	4,3	3,6	3,5
1990	13 138	17 546	16 475	9,5	9,1	9,0	-0,8	-1,2	-1,2
1991	13 845	18 463	17 352	5,4	5,2	5,3	-3,7	-3,9	-3,8
1992	14 825	19 256	18 136	7,1	4,3	4,5	4,7	1,9	2,2
1993	15 269	19 809	18 669	3,0	2,9	2,9	-1,6	-1,7	-1,7
1994	15 990	20 731	19 546	4,7	4,7	4,7	2,5	2,4	2,5
1995	16 898	22 036	20 695	5,7	6,3	5,9	3,1	3,7	3,3
1996	18 220	23 480	22 065	7,8	6,6	6,6	7,3	6,0	6,1
1997	19 000	24 600	23 100	4,3	4,8	4,7	3,8	4,3	4,2
1998	19 800	25 500	24 000	4,2	3,7	3,9	4,4	3,8	4,0
1999	20 800	26 600	25 100	5,1	4,3	4,6	4,6	3,8	4,1
2000	22 100	28 000	26 500	6,3	5,3	5,6	5,2	4,2	4,5
2001	23 300	29 200	27 600	5,4	4,3	4,2	2,9	1,8	1,7
2002	24 200	30 400	28 800	3,9	4,1	4,3	1,7	1,9	2,1
2003	25 400	31 500	29 900	5,0	3,6	3,8	3,0	1,7	1,9
2004	26 500	33 000	31 300	4,3	4,8	4,7	3,9	4,4	4,3
2005	27 400	33 700	32 000	3,4	2,1	2,2	2,9	1,7	1,8
2006	28 600	34 800	33 100	4,4	3,3	3,4	3,0	1,9	2,1
2007	29 700	35 700	34 100	3,8	2,6	3,0	1,6	0,4	0,8
2008	31 400	38 000	36 300 ²	5,7	6,4	6,5 ²	2,2	3,0	3,0 ²

1) Med reallön menas lörens köpkraft efter det att prisförändringar räknats bort. Som deflator har konsumentprisindex (KPI) använts.

2) Korrigerat 2011-06-27

Fakta om statistiken

Detta Statistiska meddelande ingår i Medlingsinstitutets och SCB:s löpande lönestrukturstatistik. Innehållet avser huvudsakligen uppgifter för september 2008. Syftet med undersökningen är att belysa lönenivå, lönestruktur och löneutveckling för tjänstemän i privat sektor.

Detta omfattar statistiken

Statistiska storheter

Resultaten i undersökningen redovisas i form av skattningar av kvartiler, medianer samt genomsnittliga månadslöner för olika grupper av tjänstemän. Dessutom redovisas skattningar av antalet anställda tjänstemän i olika grupper.

Objekt och population

Målpopulationen utgörs av samtliga tjänstemän anställda vid företag/organisationer/stiftelser tillhörande privat sektor i september 2008.

Privat sektor definieras som privata och offentliga aktiebolag, ekonomiska föreningar/stiftelser, handelsbolag, kommanditbolag, intresseorganisationer samt finansiella aktiebolag och institutioner. Hit räknas även hushållssektorns ideella organisationer. Anställd definieras här som personal i åldern 18–64 år med marknadsmässig lönesättning som arbetat minst en timme under mätperioden. Personer i arbetsmarknadspolitiska åtgärder, ombordanställda samt betingsanställda ingår inte i undersökningen.

Som tjänstemän definieras anställda inom SACO- och TCO-förbundens avtalsområden. Om den anställde inte är fackligt ansluten klassificeras denne till den kategori (arbetare/tjänsteman) som personen normalt skulle tillhöra, om denne vore ansluten.

Statistiska mått

Det främsta statistiska måttet i redovisningen är genomsnittlig månadslön. Månadslönen för deltidsanställda tjänstemän räknas om till motsvarande heltidslön med hjälp av redovisade veckoarbetstider och veckoarbetstider för heltid. Genomsnittlig månadslön R , för redovisningsgrupp d definieras enligt:

$$R_d = \frac{\sum_{k=1}^{N_d} W_k / Q_k}{N_d}$$

Där;

W_k = Månadslön för anställning (1...k... N_d)

Q_k = Tjänstgöringsomfattning för anställning (1...k... N_d)

N_d = Antalet anställningar i målpopulationen i en godtycklig redovisningsgrupp (d) t.ex. kvinnliga kontorister

Dessutom redovisas undre kvartil, median och övre kvartil samt antal anställda tjänstemän. Med undre kvartil, median och övre kvartil menas att 25, 50 respektive 75 procent av redovisningsgruppen har en lägre lön än värdet.

Redovisningsgrupper

Skattningar av genomsnittlig månadslön redovisas efter olika gruppindelningar och kombinationer av dessa. Viktiga gruppindelningar är näringsgren (SNI), kön, yrkesgrupp (SSYK), ålder, region (NUTS 2), utbildning (SUN).

Uppgifterna i tabellerna i denna publikation indelas enligt Standard för svensk yrkesklassificering (SSYK) på tresiffrig nivå. Sedan 2004 års undersökning har

uppgifter om yrke samlats in på fyrsiffrig nivå. Uppgifter fördelade på SSKYK fyrsiffrig nivå (yrke) avseende 2008 kommer att publiceras i statistikdatabasen i samband med publiceringen av detta Statistiska meddelande samt tillsammans med statistiken för offentlig sektor i Statistikdatabasen under september 2009.

Referenstid

Huvuddelen av uppgifterna avser september 2008. Omkring fem procent av uppgifterna avser emellertid antingen oktober eller november månad. Mätperioden har tidigare varit två månader. För att möjliggöra tidigare publicering utgör från och med 2001 mätperioden endast en månad.

Definitioner och förklaringar

Variabler

Andra förmåner

Med andra förmåner avses värdet av förmåner såsom bil, kost, bostad etc. enligt Skatteverkets (SKV:s) normer. Dessutom ingår jourersättning, beredskapsersättning samt väntetids- och restidsersättning utanför ordinarie arbetstid under mätperioden.

Anställningsform

Personer med en överenskommen veckoarbetstid motsvarande heltid definieras som heltidsanställda, övriga som deltidsanställda.

Kön

Uppgift om kön hämtas från de i primärdata ingående individernas personnummer.

Lönebegrepp

I tabellerna används tre olika lönebegrepp:

"Tid- och prestationslön" avser överenskommen fast lön, fasta tillägg, ackordskompensation och rörlig lön. I rörlig lön ingår prestations- och ackordslön, provision, tantiem o.d.

"Lön för arbetad" tid avser "Tid- och prestationslön" samt OB-/skifttillägg och tillägg för risk, smuts, värme o.d.

"Totallönen" avser "Lön för arbetad tid" samt helglön, förmåner, jour- och beredskapsersättning, väntetids- och restidsersättning utanför ordinarie arbetstid.

Lagstadgade eller avtalsbestämda arbetsgivaravgifter samt kostnadsersättningar, vinstdelning, 13:e och 14:e månadslön, optioner samt övertidstillägg ingår inte i något av de tre lönebegreppen. Ingen särredovisning görs för att skilja på anställda med rätt till övertidsersättning och anställda utan rätt till övertidsersättning.

Näringsgren

Näringsgren för respektive arbetsställe är klassificerad enligt Standard för svensk näringsgrensindelning 2007 (SNI 2007)¹. SNI 2007 är samordnad med EU:s näringsgrensstandard NACE (Nomenclature Générale des Activités Economiques dans les Communautés Européennes). Tidigare har Standard för svensk näringsgrensindelning 2002 (SNI 2002) använts.

Prestationslön, provision, tantiem m.m.

Med prestations-/ackordslön avses lön som är beroende av den presterade arbetskvantiteten och/eller -kvaliteten och/eller är beroende av arbetsgrupps-/arbetstagarens/verksamhetens ekonomiska resultat eller dess produktionsresultat (resultatlön). Här ingår även regelbunden avtalad bonus och provision.

¹ För mer information om Standard för svensk näringsgrensindelning (SNI), se www.scb.se/Pages/List_257220.aspx

Region

Regionsindelningen följer den av EU-kommissionen fastställda regionala indelningen NUTS 2 (Nomenclature des Unités Territoriales Statistiques). I Sverige utgörs NUTS 1-nivån av hela riket, NUTS 2-nivån av 8 riksområden och NUTS 3-nivån av länen. Kvaliteten på denna variabel kan vara bristfällig, dels på grund av att hänsyn inte tas till region vid urvalsdragningen, dels på grund av samredovisning, det vill säga att all personal på ett företag redovisas på en enda region trots att de i själva verket är spridda över flera regioner.

Tidlön

Med tidlön avses lön för arbete på ordinarie tid, individuella lönetillägg samt ackordskompensation. Här ingår även grundlön vid overtidsarbete.

Tillägg vid skiftarbete samt vid obekväm och förskjuten arbetstid m.m.

Tillägg utöver grundlön som utgår vid skiftarbete, obekväm och förskjuten arbetstid samt tillägg för risk, smuts och värme m.m.

Utbildning

Klassificering sker efter personens högsta utbildning enligt Svensk utbildningsnomenklatur (SUN)². Den reviderade versionen SUN 2000 används sedan lönestatistiken 2002 inte fullt ut. Redovisning efter utbildningsnivå följer den gamla standarden då den är mest efterfrågad. Den gamla och den nya standarden är dock likartade avseende utbildningsnivå. Vid redovisning efter utbildningsriktning används däremot den reviderade versionen SUN 2000. Uppgift om individens utbildning har hämtats från SCB:s utbildningsregister avseende år 2008.

Veckoarbetstid

Arbetstiden avser den genomsnittliga ordinarie veckoarbetstiden under en helgfri vecka. Eventuellt overtidsarbete ingår inte i veckoarbetstiden.

Yrkesområde/yrkesbenämning

Uppgifterna i tabellerna i denna publikation indelas enligt Standard för svensk yrkesklassificering (SSYK)³ på tresiffrig nivå. Sedan 2004 års undersökning har uppgifter om yrke samlats in på fyrsiffrig nivå. Uppgifter fördelade på SSYK fyrsiffrig nivå (yrke) avseende 2007 kommer att publiceras i statistikdatabasen i samband med publiceringen av detta Statistiska meddelande samt tillsammans med statistiken för offentlig sektor i Statistikdatabasen under september 2009.

Ålder

Med ålder avses uppnådd ålder under september 2008.

Så görs statistiken

Undersökningen är en årlig urvalsundersökning. Urvalsenhet utgörs av företag (organisationsnummer). Företagen i urvalsramen stratifieras (delas in i olika urvalsgrupper) genom korsklassificering av näringsgren (SNI) och företagsstorlek (antal anställda). 54 näringsgrenar och 6 storleksklasser genererar totalt 324 strata. Urvalsförfarandet sker genom obundna slumpmässiga urval (OSU) inom varje strata. Urvalet består av 10 762 företag/organisationer/stiftelser.

Företag som enligt SCB:s företagsdatabas (FDB) har 500 eller fler anställda samt Svenska kyrkan, som från och med 2000 ingår i privat sektor, totalundersöks. Av de allra minsta företagen (1–9 anställda) undersöks knappt två procent.

² För mer information om Svensk utbildningsnomenklatur (SUN) se www.scb.se/Pages/Standard_62591.aspx

³ För mer information om Standard för svensk yrkesklassificering (SSYK) se www.scb.se/Pages/List_259304.aspx

SCB samlar totalt in uppgifter för drygt en miljon individer, ca 50 procent av de anställda i privat sektor, samtidigt som endast omkring fyra procent av alla företag/organisationer/stiftelser i urvalsramen undersöks.

För att undvika dubbelinsamling av löneuppgifter och minska uppgiftslämnarbördan för företagen samarbetar SCB med flera arbetsgivarorganisationer. SCB erhåller löneuppgifter centralt från respektive arbetsgivarorganisation.

Samarbetspartners år 2008 var Bankinstitutens Arbetsgivareorganisation (BAO), Fastighetsbranschens Arbetsgivarorganisation (Fastigo), Försäkringsbranschens Arbetsgivareorganisation (FAO), Kommunala Företagens Samorganisation (KFS), Kooperationens Förhandlingsorganisation (KFO), Svenskt Näringsliv, Sveriges Kommuner och Landsting (SKL) och Tidningsutgivarna (TU).

Statistikens tillförlitlighet

Då syftet med undersökningen i första hand är att mäta löner, är skattningarna av antalet anställda osäkrare än löneskattningarna.

Osäkerhetskällor

Täckning

Urvalsramen skapades i augusti 2008. Täckningsfel uppstår då urvalsramen inte överensstämmer med undersökningspopulationen, det vill säga företag som borde undersökas undersöks inte och vice versa.

Övertäckning utgörs av företag som finns i urvalsramen men inte har några anställda tjänstemän, till exempel icke aktiva företag eller företag med enbart arbetare. Dessa företag har inte tagits med i undersökningen.

Undertäckning utgörs av företag med anställda som inte finns med i urvalsramen, till exempel företag som nybildats efter det att urvalsramen upprättats.

Denna felkälla torde ge ett visst bidrag till osäkerheten. Felet minimeras dock genom att urvalsramen skapas så nära mätperioden som möjligt.

Urval

Denna felkälla bedöms vara den som ger störst bidrag till osäkerheten. I en del av fotnoterna i tabellerna markeras rotationsproblem. Med detta menas att de företag som försvunnit ur urvalet mellan två år ersatts av företag med andra lönenivåer. Detta problem är störst vid beräkning av löneutveckling. Ett sätt att rensa utvecklingstalen från denna störning är att beräkna löneutvecklingen endast för den del av materialet (de företag) som var med i undersökningen båda åren. I tidigare utgåvor har sådana beräkningar redovisats efter näringsgren (SNI 2002), men på grund av övergången från SNI 2002 till SNI 2007 utgår denna redovisning.

Mätning

Mätfel, eller uppgiftslämnarfel, uppstår när felaktiga data lämnats och inte rättats i granskningsprocessen. Yrkeskodningen görs av företagen medan utbildningskoden hämtas från SCB:s utbildningsregister. Mätfelen är svåra att bedöma storleksmässigt.

Bortfall

I beräkningen av bortfall tas hänsyn till det faktum att övertäckningsobjekt inte tillhör målpopulationen. I tabellen nedan redovisas storleksvägt bortfall för arbetare respektive tjänstemän. Bortfallsandelarna har beräknats enligt:

$$\text{Bortfallsandel (storleksvägd)} = 1 - \left[\frac{\sum_s x_k}{\left(\sum_s x_k + \sum_b x_k + \sum_o x_k \right)} \right]$$

där

$$\sum_s x_k = \text{antal anställda, svarande företag (exkl. övertäckningsobjekt)}$$

$$\sum_b x_k = \text{antal anställda, bortfallsföretag}$$

$$\sum_o x_k = \text{antal anställda, företag med okänd målpopulationsstatus}$$

Bortfallsandelar för arbetare respektive tjänstemän, 2008

Näringsgren (SNI 2002)	Storleksvägt bortfall (%), arbetare	Storleksvägt bortfall (%), tjänstemän
A	4,26	3,48
B+C	2,16	2,24
D+E	3,87	5,45
F	4,79	4,94
G+I	2,54	2,55
H+J	5,57	2,59
K	0,43	0,43
L+M+N	5,11	4,68
P-U	4,82	3,98
Totalt	3,23	3,00

Bearbetning

Uppgifternas rimlighet har prövats i diverse tester. Uppgifter som samlas in via någon av arbetsgivarorganisationerna har granskats av respektive organisation. Bearbetningsfel uppkommer till exempel i samband med skanning, dataregistrering och granskning. Denna felkälla bedöms vara relativt liten i förhållande till andra felkällor.

Modellantagande

Användningen av rak uppräkningsfaktor för bortfallskompensation bygger på antagandet att bortfallet kan betraktas som helt slumpmässigt. Om så inte är fallet riskerar skattningarna att innehålla skevheter. Det har inte gjorts några korrigeringar för partiella bortfall.

Inom respektive stratum (urvalsgrupp) får individerna en uppräkningsfaktor (UF) som baseras på hur många företag det finns totalt i respektive stratum (stora N), hur många av dessa som blivit utvalda (lilla n) och antalet bortfallsföretag, vilket innebär att,

$$UF = N/(n - \text{bortfall}) = N / n_{\text{svarende}}$$

Redovisning av osäkerhetsmått

Tillförlitligheten i en skattning kan bedömas genom att beräkna ett så kallat konfidensintervall (KI) kring skattningen. Intervallets övre och undre gräns beräknas som skattningen plus/minus standardavvikelsen multiplicerad med 1,96. Det beräknade intervallet täcker med 95 procents sannolikhet (konfidens) det värde som skulle ha erhållits vid en totalundersökning. Om till exempel månadslönen anges till $22\,000 \pm 300$ innebär det att den månadslön som skulle ha erhållits vid en totalundersökning troligen ligger inom intervallet 21 700 – 22 300. Konfidensintervall (KI) redovisas i denna publikation i tabell 3 och 9 samt i Sveriges statistiska databaser på www.ssd.scb.se/databaser/makro/Produkt.asp?produktid=AM0103.

Bra att veta

Jämförbarhet

Från och med 2000 tillhör Svenska kyrkan och bolagiserade landstingsföretag den privata sektorn. Dessutom utökades antalet redovisade näringsgrenar (tabell 9) från och med år 2000 genom att urvalet utökades med cirka 3000 företag.

Från och med 2001 tillhör Riksbanken, Sjöfartsverket, Luftfartsverket samt SJ-bolag privat sektor.

Från och med 2001 års undersökning används delvis den reviderade utbildningsnomenklaturen SUN 2000 i lönestatistiken. Den reviderade versionen SUN 2000 används sedan lönestatistiken 2002 inte fullt ut. Redovisning efter utbildningsnivå följer den gamla standarden då den är mest efterfrågad. Den gamla och den nya standarden är dock likartade avseende utbildningsnivå. Vid redovisning efter utbildningsinriktning används däremot den reviderade versionen SUN 2000. Detta bör beaktas vid tidsseriestudier.

Ett alternativ till löneökning för den anställde kan vara kompensation i form av fler semesterdagar, kortare arbetstid, aktietilldelning, optioner, 13:e månadslön m.m. Många av dessa ersättningar är svåra att mäta och tenderar att öka inom näringslivet. I nuläget ingår inte dessa ersättningar i undersökningen.

Då mätperioden för lönestrukturstatistiken avseende privat sektor i huvudsak utgörs av september månad är statistiken känslig för från vilket datum de nya avtalen gäller och om den nya lönen hade hunnit betalas ut vid mättillfället. Senare löneökningar är alltså inte noterade. Avtalsrörelsen 2007 var den största sedan början av 1990-talet och ca 3 miljoner anställda på den svenska arbetsmarknaden fick nya löner.

I 2008 års undersökning har näringsgren klassificerats enligt Standard för svensk näringsgrensindelning 2007 (SNI 2007), såväl vid stratifiering som vid indelning i olika redovisningsgrupper. Tidigare har SNI 2002 använts. Övergången till SNI 2007 stör jämförelser med tidigare års statistikuppgifter, dels p.g.a. en förändrad struktur i urvalet, dels p.g.a. att redovisningsgrupperingen efter näringsgren förändrats. Mer information om SNI2007 finns på SCB:s webbplats www.scb.se.

Strukturella förändringar

Förändringar som beror på att sammansättningen i en redovisningsgrupp ändrats kallas strukturella förändringar. Det innebär att proportionerna av gruppens ingående delar förändrats. Exempelvis kan gruppens ålders-, utbildnings- eller yrkesstruktur ha förändrats, beroende på att individer försvunnit eller tillkommit i gruppen.

Löneutveckling

Syftet med denna publikation är i första hand att redovisa lönenivåer och lönespridning för olika grupper av anställda. Materialet möjliggör även beräkning av löneutvecklingen mellan två mättidpunkter. Löneutvecklingstal kan emellertid beräknas på olika sätt. I lönestrukturstatistiken beräknas löneutvecklingen genom att genomsnittslönen för ett år divideras med densamma för året innan för respektive redovisningsgrupp. När man använder denna metod får man löneutvecklingen per *redovisningsgrupp*, t.ex. näringsgren.

Löneutvecklingen för en redovisningsgrupp påverkas av två faktorer: dels de ingående individernas löneutveckling, dels förändringen av gruppens sammansättning, s.k. strukturella förändringar. Strukturella effekter uppstår bland annat till följd av att en del företag faller ur urvalet och ersätts med andra företag mellan två undersökningsomgångar. Denna urvalsrotation som behövs för att erhålla bra nivåskattningar, bidrar till osäkrare förändringsskattningar.

Ett sätt att rensa utvecklingstalen från denna störning är att beräkna löneutvecklingen endast för den del av materialet (de företag) som var med i undersökningen båda åren. I tidigare utgåvor har sådana beräkningar redovisats efter

näringsgren (SNI 2002), men på grund av övergången från SNI 2002 till SNI 2007 utgår denna redovisning.

Heltidslöner och heltidsanställda

I lönestatistiken definieras lön som *ersättning för utfört arbete under en given tidsenhet, till exempel timme eller månad*. Undersökningspopulationen avser både hel- och deltidsanställda. I redovisningen har de deltidsanställdas löner räknats upp till motsvarande heltidslöner. Som deltidsanställda definieras de individer som har en sysselsättningsgrad mindre än 100 procent.

Tabell 1–9 baseras på hela populationen (hel- och deltidsanställda). I tabell 9 redovisas lönerna dessutom uppdelat på hel- och deltidsanställda.

Spridningsformer

Detta Statistiska Meddelande (SM) och de statistiska databaserna (SSD) på www.ssd.scb.se/databaser/makro/Produkt.asp?produktid=AM0103 utgör den huvudsakliga redovisningen av lönestrukturstatistik avseende arbetare inom privat sektor. Uppgifterna ingår också i underlaget till lönestrukturstatistik avseende hela arbetsmarknaden som publiceras separat i de statistiska databaserna. Dessutom görs särskilt efterfrågade tabeller och diagram tillgängliga på SCB:s webbplats, www.scb.se/am0103. Delar av resultaten ingår även i SCB:s "Statistisk årsbok".

Primärmaterial

SCB utför på beställning, mot betalning, specialbearbetningar av primärmaterial. Forskare, utredare m.fl. kan, efter noggrann prövning, få tillgång till av-identifierat uppgiftsmaterial för egen bearbetning. Organisationsnummer eller personnummer lämnas av sekretesskäl aldrig ut.

Annan statistik

Uppgifter för tidigare år har redovisats i Statistiska meddelanden (SM) med beteckningen AM 62. Statistik redovisas årligen även för arbetare inom privat sektor (AM 57). Dessutom producerar SCB motsvarande lönestatistik för offentlig sektor. Samtliga undersökningar publiceras i Statistiska meddelanden, serie AM. Vid jämförelser mellan de olika undersökningarna måste olikheter i lönebegrepp, populationsavgränsning och mätperiod beaktas.

Mer information om statistiken och dess kvalitet ges i en särskild Beskrivning av statistiken på SCB:s webbplats, www.scb.se

In English

Summary

From 2007 to 2008, the monthly wages for female non-manual workers in the private sector increased on average by 5.2 percent to SEK 28,200. The wages for male non-manual workers increased on average by 4.9 percent to SEK 36,100. The total average increased by 4.8 percent to SEK 32,600.

This report contains data on average monthly wages for non-manual workers in the private sector with data grouped according to Swedish Standard Industrial Classification of All Economic Activities (SNI) and according to Swedish Standard Classification of Occupations (SSYK). Also, figures per region, age group, wage interval and education are included in the report.

The survey is based on a stratified sample with respect to industry and firm size, where the inclusion probability increases with firm size. The reporting period is mainly September 1 to 30, 2008. Statistics Sweden's Business register (FDB), comprising all enterprises, is used as sample frame. About 50 percent of the employees in the private sector have been surveyed, and each individual in the sample obtain a grossing up factor that depends on the number of responding enterprises and actual number of enterprises in each strata.

List of tables

Explanation of symbols	7
1. Average total monthly salary in SEK by region and sex	7
2. Average total monthly salary and salary dispersion in SEK by occupational group (SSYK) and sex	8
3. Average monthly salary in SEK by occupational group (SSYK) and sex	14
4. Average monthly salary in SEK by occupational group (SSYK), age and sex	20
5. Average monthly salary in SEK by occupational group (SSYK), region and sex	31
6. Number of employees by monthly salary interval (total monthly salary) in SEK and sex	42
7. Average total monthly salary and salary dispersion in SEK by field of education and sex	43
8. Average total monthly salary and salary dispersion in SEK by level of education and sex	44
9. Average monthly salary in SEK by branch of industry, full- and part-time and sex	45
10. Average total monthly salary, nominal figures in SEK, development and development of real wages in per cent for full-time employees in mining, quarrying and manufacturing 1947-2008 by sex	64

List of terms

allmän utbildning	general programmes
anställd	employed

antal	number
arbetsledare	foreman
deltid	part-time
eftergymnasial utbildning 3 år eller längre	post secondary education 3 years or longer
eftergymnasial utbildning kortare än 3 år	post secondary education shorter than 3 years
forskarutbildning	postgraduate education
förgymnasial utbildning kortare än 9 år	elementary school
förgymnasial utbildning minst 9 år	9 years compulsory school
genomsnittlig	average
förgymnasial utbildning	comprehensive school
gymnasial utbildning högst 2 år	upper secondary school, 2 years or less
gymnasial utbildning längre än 2 år	upper secondary school, longer than 2 years
heltid	full-time
humaniora och konst	humanities and art
hälso- och sjukvård samt social omsorg	health and welfare
kronor	swedish crowns (SEK)
kvartil	quartile
kvinnor	women
kön	sex
lant- och skogsbruk samt djursjukvård	agriculture and veterinary
lön för arbetad tid	pay for hours worked
median	median
månadslön	monthly salary
män	men
naturvetenskap, matematik och data	science, mathematics and computing
nivå	level
näringsgren	branch of industry
okänd	unknown
pedagogik och lärarutbildning	education
samhällsvetenskap, juridik, handel, administration	social sciences, business and law
samtliga	total
teknik och tillverkning	engineering, manufacturing and construction
tid- och prestationslön	time wages per period, incentive pay and other remuneration varying according to work performance
tjänstemän	non-manual workers
tjänster	services

tjänstgöringsomfattning	full- and part-time
totallön	pay for hours worked, pay/remuneration for weekends and other cash payments
totalt	total
utbildning	education
utbildning okänd	education unknown
yrke	occupation
yrkesgrupp	occupational group
yrkesområde	occupation level
ålder	age
övrig(a)	other(s)

	<i>Standard för näringsgrensindelning</i>	<i>Standard industrial classification</i>
A	Jordbruk, skogsbruk och fiske	Agriculture, forestry and fishing
B+C	Tillverkningsindustri; gruvor och mineralutvinningsindustri	Manufacturing industry; mines and quarries
05-09	Gruvor och mineralutvinningsindustri	Mines and quarries
10-12	Livsmedels-, dryckesvaru- och tobaksindustri	Food, beverage and tobacco industry
13-15	Textil-, beklädnads-, läder - och lädervaruindustri	Textile, wearing apparel and leather industry
16	Industri för trä och varor av trä, kork och rotting o.d. utom möbler	Industry for wood and products of wood, cork, cane etc. , except furniture
17	Massa-, pappers- och pappersvaruindustri	Industry for paper and paper products
18	Grafisk och annan reproduktionsindustri	Printers; other industry for recorded media
19	Industri för stenkolsprodukter och raffinerade petroleumprodukter	Industry for coke, refined petroleum products and nuclear fuel
20	Industri för baskemikalier, gödselmedel och kväveprodukter, plaster och syntetgummi i obearbetad form	Industry for basic chemicals, fertilisers and nitrogen compounds, plastics and synthetic rubber in primary forms
21	Industri för farmaceutiska basprodukter och läkemedel	Industry for basic pharmaceutical products and pharmaceutical preparations
22	Gummi- och plastvaruindustri	Industry for rubber and plastic products
23	Industri för andra icke-metalliska mineraliska produkter	Industry for other non-metallic mineral products
24	Stål- och metallverk	Industry for basic metals
25	Industri för metallvaror utom maskiner och apparater	Industry for fabricated metal products, except machinery and equipment
26-28	Industri för datorer, elektronikvaror, optik, elapparatur och andra maskiner och apparater	Industry for computer, electronic and optical products, electrical equipment and machinery and equipment n.e.c.
29-30	Transportmedelsindustri	Industry for transport equipment
31-32	Övrig tillverkningsindustri	Other manufacturing industry
33	Reparationsverkstäder och installationsföretag för maskiner och apparater	Repair shops and installation companies for machinery and equipment
D+E	El-, gas- och värmeverk; vatten-och reningsverk; anläggningar för avfallshantering, återvinning och sanering	Electricity, gas, steam and hot water plants; water works and sewage plants; waste-disposal plants
D	El-, gas- och värmeverk	Electricity, gas, steam and hot water plants
36-37	Vatten- och reningsverk	Water works and sewage plants

38-39	Avfallshanteringsanläggningar; återvinningsanläggningar; anläggningar för sanering, efterbehandling av jord och vatten samt annan verksamhet för föroreningsbekämpning	Waste disposal plants; materials recovery plants; establishments for remediation activities and other waste management services
F	Byggindustri	Construction industry
G	Handel; serviceverkstäder för motorfordon och motorcyklar	Trade; repair establishments for motor vehicles and motorcycles
45	Handel med och serviceverkstäder för motorfordon och motorcyklar	Sales and repair establishments for motor vehicles and motorcycles
46	Parti- och provisionshandel utom med motorfordon	Wholesale trade, except of motor vehicles and motorcycles
47	Detaljhandel utom med motorfordon och motorcyklar	Retail trade, except of motor vehicles and motorcycles
H	Transport- och magasineringsföretag	Transportation and storage companies
49-52	Transport- och magasineringsföretag exkl. post- och kurirföretag	Transport and storage companies excl. postal and courier companies
53	Post- och kurirföretag	Postal and courier companies
I	Hotell och restauranger	Hotels and restaurants
J	Informations- och kommunikationsföretag	Information and communication companies
58-60	Förlag; film-, video och TV-programföretag; radio- och TV-bolag	Publishers; motion picture, video and television programme companies; broadcasting companies
61	Telekommunikationsbolag	Telecommunications companies
62-63	Programvaruproducenter, datakonsulter o.d., informationstjänstföretag	Computer programming and consultancy companies; information service companies
K	Kreditinstitut och försäkringsbolag m.m.	Financial institutions and insurance companies
64	Banker och andra kreditinstitut	Banks and other financial institutions
65	Försäkrings- och återförsäkringsbolag, pensionsfonder	Insurance and reinsurance companies, pension funds
66	Serviceföretag till finans- och försäkringsverksamhet	Service companies auxiliary to financial intermediation and insurance, reinsurance and pension funding
L	Fastighetsbolag och fastighetsförvaltare	Real estate companies

M+N	Företag inom juridik, ekonomi, vetenskap och teknik; företag inom uthyrning, fastighetservice, resetjänster och andra stödtjänster	Professional, scientific and technical companies; administrative and support service companies
M	Företag inom juridik, ekonomi, vetenskap och teknik	Professional, scientific and technical companies
69	Juridiska och ekonomiska konsultbyråer	Legal and accounting firms
70	Huvudkontor; konsultbyråer inom PR och kommunikation samt företags organisation	Head offices; management consultancy companies
71	Arkitektkontor, tekniska konsultbyråer, tekniska provnings- och analysföretag	Architect's offices, technical consultancy companies, companies for technical testing and analysis
72	Forsknings- och utvecklingsinstitutioner	Institutes for scientific research and development
73	Reklam- och marknadsföringsbyråer; marknadsundersökningsbyråer o.d.	Advertising and market research companies
74-75	Andra specialiserade konsultföretag inkl. veterinärkliniker	Other specialised business service companies, incl. veterinary clinics
N	Uthyrning, fastighetservice, resetjänster och andra stödtjänster	Administrative and support service companies
77	Uthyrningsfirmor	Renting companies
78	Arbetsförmedlingar, rekryteringsföretag, personaluthyrningsföretag o.d.	Employment placement agencies, temporary employment agencies etc.
79-82	Rese-, bevaknings-, fastighets-service- och kontorstjänstföretag m.m.	Travel-, security-, services to buildings and office support companies etc.
P	Utbildningsväsendet	Educational establishments
Q	Enheter för vård och omsorg, socialtjänst	Human health and social work establishments
86	Enheter för hälso- och sjukvård	Human health establishments
87	Vårdhem och bostäder med omsorg	Establishments for residential care activities
88	Sociala öppenvårdsenheter, socialkontor	Social work establishments without accommodation
R+S+T+U	Enheter för kultur, nöje och fritid; andra serviceföretag m.m.	Establishments for arts, entertainment and recreation; other service companies etc.
R	Enheter för kultur, nöje och fritid	Establishments for arts, entertainment and recreation
S+T+U	Andra serviceföretag och företag för personliga tjänster	Other service companies etc.